

اللجنة الدولية لضمان جودة الجامعات

UQAIB

دليل ضمان الجودة
يوليو 2009

اللجنة الدولية لضمان جودة
الجامعات

U Q A I B

دليل ضمان الجودة

يوليو 2009

جميع الحقوق محفوظة © 2009
هيئة المعرفة والتنمية البشرية في دبي

تنويه:

ستتم مراجعة هذا الدليل في نهاية العام 2010، وعلى الرغم من أن الكثير من الجهود بذلت للتأكد من دقته وشموله إلا أنه يجب على مستخدمي الرجوع إلى هيئة المعرفة والتنمية البشرية للإطلاع على أية تحديثات قد تكون طرأت عليه.

عناوين التواصل:

هيئة المعرفة والتنمية البشرية في دبي

مدينة دبي الأكاديمية، منطقة الروية

ص.ب: 500008، دبي هاتف: + 971 4 3640029 فاكس: + 971 4 3640001

الموقع الإلكتروني: www.khda.gov.ae/uqaib

البريد الإلكتروني: uqaib.secretariat@khda.gov.ae

جدول المحتويات (الفهرس)

2	تعريفات
7	القسم (أ) لمحة عامة عن ضمان الجودة
8	1. ملخص تنفيذي
8	لمحة عامة
9	مزودو خدمات التعليم العالي الموجودين في المناطق الحرة قبل إنشاء اللجنة الدولية لضمان جودة الجامعات
10	2. ما هي المناطق الحرة؟
10	3. هياكل ضمان الجودة الخاصة بدبي
10	1-3 من هي هيئة المعرفة والتنمية البشرية؟
10	2-3 ما هو مكتب التشريعات والضبط؟
10	3-3 ما هي اللجنة الدولية لضمان جودة الجامعات؟
11	3-4 ما هي مجموعات اللجنة الدولية لضمان جودة الجامعات؟
11	3-4-1 معايير خاصة بأعضاء المجموعات
12	3-4-2 مسؤوليات أعضاء المجموعة
12	3-4-3 دليل الأخلاقيات المهنية لأعضاء المجموعات
13	3-5 ما هي هيئة الاعتماد الأكاديمي؟
13	4. إجراءات ضمان الجودة
13	1-4 تضارب المصالح
14	1-4-1 أعضاء اللجنة الدولية لضمان جودة الجامعات
14	1-4-2 مجموعات اللجنة الدولية لضمان جودة الجامعات
14	2-4 الحفاظ على السرية
14	3-4 عدم التعاون
15	4-4 التنسيق مع هيئات خارجية لضمان الجودة
15	5. الجدول الزمني لعملية ضمان الجودة
16	القسم (ب): ضمان الجودة المؤسسية
17	6. الترخيص للمؤسسات الأكاديمية
17	1-6 ما هو الترخيص الأكاديمي؟
17	2-6 مزايا الترخيص الأكاديمي
18	3-6 رسوم الترخيص الأكاديمي
20	7. الترخيص الأكاديمي بناءً على اعتماد فرع مزود الخدمة
20	1-7 ما هو اعتماد فرع مزود خدمات التعليم العالي؟
20	2-7 ما هو فرع مزود خدمات التعليم العالي؟
21	3-7 ما هي المؤسسة الرئيسة (الأم) لمزود خدمات التعليم العالي؟
21	4-7 طلبات اعتماد فرع مزود خدمات التعليم العالي
21	5-7 تقديم الطلبات والمعلومات المطلوبة
21	6-7 فحص الطلب
22	7-7 التقييم الاستراتيجي لهيئة المعرفة والتنمية البشرية
22	8-7 مداوالت اللجنة الدولية لضمان جودة الجامعات
23	9-7 نتائج اللجنة الدولية لضمان جودة الجامعات
23	10-7 قرارات الترخيص والإعلان عن خدمات التعليم
23	8. تدقيق فرع مزود خدمات التعليم العالي
24	1-8 عضوية لجنة تدقيق فرع خدمات التعليم العالي
24	2-8 الدليل المرجعي لمجموعة تدقيق فرع مزود خدمات التعليم العالي
24	9. الفترة الاختبارية
25	10. اعتماد ترخيص هيئة الاعتماد الأكاديمي (CAA)
25	11. إلغاء الترخيص الأكاديمي

27	القسم (ج): ضمان جودة البرامج
28	12. تسجيل البرامج
28	1-12 ما هو تسجيل البرامج؟
28	2-12 بيانات تسجيل البرنامج
28	3-12 رسوم تسجيل البرنامج
30	13. تسجيل البرامج بناءً على المصادقة
30	1-13 طلب المصادقة على البرنامج والمعلومات المطلوبة
31	2-13 فحص الطلب
31	3-13 التقييم الاستراتيجي لهيئة المعرفة والتنمية البشرية
31	4-13 مداوات اللجنة الدولية لضمان جودة الجامعات
32	5-13 نتائج عملية المصادقة
32	14. تدقيق البرنامج
33	1-14 عضوية مجموعة المصادقة
33	2-14 الدليل المرجعي لمجموعة تدقيق البرنامج
33	15. الفترة الاختبارية لتسجيل البرامج
34	16. تسجيل البرامج بناءً على اعتماد هيئة الاعتماد الأكاديمي
34	17. إلغاء تسجيل البرامج
35	القسم (د): عملية المراجعة
36	18. ما هي المراجعة؟
36	19. مجموعة المراجعة
36	20. عملية المراجعة
36	1-20 ما الذي يتم مراجعته؟
36	1-1-20 الترخيص الأكاديمي لمزود خدمات التعليم العالي
37	2-1-20 المصادقة على البرامج
37	2-20 أسباب المراجعة
37	3-20 عملية المراجعة
38	4-20 نتيجة المراجعة والإعلام
39	القسم (هـ): ضمان الجودة المستمر
40	21. الالتزام بالإعلان عن التغييرات الجوهرية
40	22. التدقيقات الاستثنائية
40	1-22 ما هو التدقيق الاستثنائي؟
41	2-22 عضوية مجموعات التدقيق الاستثنائي
41	3-22 مسؤوليات مجموعات التدقيق الاستثنائي
42	4-22 رسوم التدقيق الاستثنائي
42	23. المخصصات المالية
42	24. النزاعات مع شركاء المشروع
43	القسم (و): الملاحق
44	الملحق (أ): عضوية اللجنة الدولية لضمان جودة الجامعات
46	الملحق (ب): نموذج إقرار عضو مجموعة اللجنة الدولية لضمان جودة الجامعات
47	الملحق (ج): معايير فرع مزود خدمات التعليم العالي
50	الملحق (د): المعايير الخاصة بفرع مزود خدمات التعليم العالي
53	الملحق (هـ): ضمان المؤسسة الرئيسية لمزود خدمات التعليم العالي
54	الملحق (و): نموذج طلب لاعتماد ترخيص هيئة الاعتماد الأكاديمي في المناطق الحرة
56	الملحق (ز): نموذج طلب المصادقة على البرامج
59	الملحق (ح): التقارير الإحصائية للبرنامج
64	الملحق (ط): نموذج طلب المراجعة

تعريفات

تستخدم الاختصارات والتعابير والاصطلاحات التالية في هذا التقرير، وتُشير إلى المعاني التي تمّ توضيحها بحسب السياق. وفي بعض الحالات، يتمّ توفير عناوين مواقع على الإنترنت لتوفير المزيد من المعلومات والتفاصيل حول هذه الاختصارات والتعابير.

الرخصة الأكاديمية

الرخصة الأكاديمية التي يحصل عليها مزود خدمات التعليم العالي من قبل هيئة المعرفة والتنمية البشرية والتصاريح التي يحصل عليها مزود خدمات التعليم العالي للمباشرة في نشاطات أكاديمية تُساهم في تحقيق أهداف أكاديمية تؤدي إلى منح الشهادات.

البرنامج الأكاديمي

برنامج دراسي يلتحق به الطالب ويدرس ويتخرج في حال نجاحه ويحصل على شهادة تعليم عالي (مثل الدبلوما أو الدرجة الجامعية أو شهادة التعليم العالي).

هيئة الاعتماد الأكاديمي

الهيئة الاتحادية التي تتولى مسؤولية ترخيص المؤسسات والمصادقة على البرامج الأكاديمية في الإمارات العربية المتحدة (اطلع على موقع الهيئة على العنوان: www.caa.ae)

الرخصة التجارية

التسجيل القانوني للمؤسسة التعليمية لدى هيئة حكومية مثل دائرة التنمية الاقتصادية بدبي و/أو أحد المناطق الحرة، وهي تُتيح للمؤسسة مزاولة نشاطات تجارية تتعلق بالمجال الأكاديمي (بحسب ما تحدده الرخصة) في إمارة دبي.

مدينة دبي الأكاديمية العالمية

إحدى المناطق الحرة التي أسست خصيصاً لتكون مقرراً لمزودي خدمات التعليم العالي.

قرية دبي للمعرفة:

إحدى المناطق الحرة التي أسست خصيصاً لتكون مقرراً لمزودي خدمات التعليم العالي ومزودي خدمات التدريب.

هيئة ضمان الجودة الخارجية:

يُشير هذا التعبير، في ميدان التعليم العالي، إلى أية هيئة معتمدة ومستقلة عن مزود

خدمات التعليم العالي، وتوفر التقييم والمراجعة والتدقيق أو الخدمات المماثلة المتعلقة بالنشاطات الأكاديمية لمزود خدمات التعليم العالي، واللجنة الدولية لضمان جودة الجامعات هي واحدة من هيئات ضمان الجودة الخارجية.

المعادلة الأكاديمية.

تعبير يعني أن مخرجات التعليم المطلوبة وجودة البرنامج الأكاديمي كما يقدمها فرع مزود خدمات التعليم العالي كفاية تقريباً للمخرجات التعليمية وجودة البرنامج الأكاديمي الذي تقدمه المؤسسة الأم، رغم أن بعض التفاصيل قد تختلف من أجل الاتساق مع الواقع (الاجتماعي، السياسي، الاقتصادي، وغيرها) في دبي.

التدقيق الاستثنائي

عملية تطلب من خلالها هيئة المعرفة والتنمية البشرية من اللجنة الدولية لضمان جودة الجامعات إنشاء لجنة مراجعة خارجية، وتطلب اجتماع هذه اللجنة لإجراء الفحوص التي تراها ضرورية استجابةً لمسائل جدية قد تؤثر سلباً على الرخصة الأكاديمية أو المصادقة على البرامج. وتقوم لجنة التدقيق الاستثنائي بإعداد تقارير بالنتائج وإرسالها إلى اللجنة الدولية لضمان جودة الجامعات، والتي تقوم بتقديم توصيات إلى هيئة المعرفة والتنمية البشرية حول ترخيص مزود خدمات التعليم العالي أو اتخاذ قرارات حول المصادقة على البرامج.

المنطقة الحرة

مناطق متنوعة بحسب النشاطات التي تقدمها وقد أسست في دبي لتوفير خيار الملكية الكاملة للأجانب، وتكون كل منها مخصصة لنشاطات معينة كمدينة دبي للإنترنت ومدينة دبي للإعلام ومدينة دبي للاستوديوهات.

اعتماد مزود خدمات التعليم العالي

عملية ضمان جودة خارجية يمكن من خلالها للجنة الدولية لضمان جودة الجامعات أن تستنتج أن فرع مزود خدمات التعليم العالي لديه مصادر وسياسات وممارسات مؤسسية مطبقة تتوافق مع ما هو مُعتمد في المؤسسة الأم، ومن شأنها توفير ظروف تعليمية للطلاب تؤدي إلى نجاح الطالب بالطريقة نفسها التي تطبق في المؤسسة الأم.

التدقيق على فرع مزود خدمات التعليم العالي

عملية تقوم من خلالها مجموعة المراجعة الخارجية التي تتعقد من قبل اللجنة الدولية لضمان جودة الجامعات بإجراء فحوص تعتبرها ضرورية لتحديد فيما إذا كان فرع مزود خدمات التعليم العالي لديه مصادر وسياسات وممارسات مؤسسية مطبقة تتوافق مع المؤسسة الرئيسية لمزود خدمات التعليم العالي، ومن الممكن أن تؤدي إلى ظروف تعليمية مماثلة

بالنسبة للطلاب بحيث يؤدي ذلك إلى نجاح الطالب، وبحيث تكون مماثلة لظروف التعليم في المؤسسة الرئيسية لمزود خدمات التعليم العالي. وتقوم مجموعة تدقيق فرع مزود خدمات التعليم العالي بإعداد تقارير بنتائجها وإرسالها إلى اللجنة الدولية لضمان جودة الجامعات التي تقوم بإعداد توصيات الاعتماد إلى هيئة المعرفة والتنمية البشرية.

فرع مزود خدمات التعليم العالي

مزود خدمات تعليم عالي موجود في إحدى مناطق دبي الحرة، ويعمل نيابة عن وباسم مزود خدمات التعليم العالي الذي يقع مقره الرئيس خارج المنطقة الحرة (عادة تكون في بلد آخر). ومن الضروري أن يقدم فرع مزود خدمات التعليم العالي كافة نشاطات المؤسسة الأم، ويمكن لفرع مزود خدمات التعليم العالي على سبيل المثال أن يكون مرتبطاً بكلية أو مدرسة أو فرع معين من المؤسسة الأم.

المؤسسة الأم لمزود خدمات التعليم العالي

مزود خدمات تعليم عالي موجود في البلد الأم الذي تم فيه تسجيل الرخصة الأساسية.

مزود خدمات التعليم العالي

مزود خدمات تعليم عالي (عادة يكون جامعة أو كلية أو أكاديمية أو معهداً يقدم برامج أكاديمية تؤدي إلى منح شهادات في قطاع التعليم العالي)، وفي بعض الأحيان يشار إليه بشكل عام باسم «مؤسسة». في هذا الدليل، وبحسب السياق، فإن استخدام تعبير «مزود خدمات التعليم العالي» دون صفة ربما يعني الجمع بين المؤسسة الأم لمزود خدمات التعليم العالي وفرعها.

شهادة التعليم العالي

شهادة أو درجة جامعية أو شهادة تعليم عالي أو دبلوما أو شهادة تمنحها مؤسسة تعليم عالي معتمدة بطريقة مناسبة إلى طالب ما، وتنص على أن الطالب أتم بنجاح البرنامج الدراسي ضمن ساعات دراسية معينة. واللجنة الدولية لضمان جودة الجامعات هي الجهة الوحيدة التي تقوم بالمصادقة على شهادات التعليم العالي الصادرة عن المؤسسات التي تقدم خدماتها بنظام الدوام الكامل أو الجزئي في المناطق الحرة في دبي، وهذه الشهادات هي دبلوما أو شهادة لبرنامج تمتد على مدى سنة واحدة أو أكثر.

الهيئة

هيئة المعرفة والتنمية البشرية (اطلع على موقع الهيئة على العنوان: www.khda.gov.ae)

مكتب التشريعات والضبط

إدارة تتبع هيئة المعرفة والتنمية البشرية وهي المسؤولة عن إصدار التراخيص والتصاريح وضمان الانضباط بالتشريعات الصادرة عن الهيئة.

الفترة الاختبارية

هي الحالة التي تشير إلى أن اللجنة الدولية لضمان جودة الجامعات ليست راضية بعدُ عن أن البرنامج الذي يقدم من قبل فرع مزود خدمات التعليم العالي معادل بالكامل للبرنامج نفسه الذي يقدم من قبل المؤسسة الأم. وتكون هذه الفترة الاختبارية فترة زمنية معينة يتم في نهايتها إعادة النظر في البرنامج الدراسي من أجل المصادقة عليه.

الاعتماد المهني

اعتماد البرنامج الدراسي من قبل هيئة مهنية يُؤكد أن الخريجين يتمتعون بالمؤهلات المطلوبة للممارسة المهنية.

اعتماد البرنامج

عملية ضمان جودة خارجية تُؤكد أن البرنامج الأكاديمي يحقق المعايير المحددة. وفي الإمارات العربية المتحدة، يتم تقديم اعتماد البرنامج من قبل هيئة الاعتماد الأكاديمي، وهي عملية شبيهة بعملية المصادقة على البرنامج مع وجود اختلافات بينهما.

التدقيق على البرنامج

عملية تقوم بها مجموعة مراجعة خارجية تُنشئها اللجنة الدولية لضمان جودة الجامعات، وتقوم هذه المجموعة بإجراء فحوص ضرورية للتأكد من أن مخرجات التعليم المطلوبة، وجودة البرنامج الأكاديمي المقدم في المنطقة الحرة من قبل فرع مزود خدمات التعليم العالي معادلة لما يقدم من المخرجات التعليمية وجودة البرنامج الأكاديمي الذي تقدمه المؤسسة الأم في البلد الأم، رغم أن بعض التفاصيل قد تختلف كي تلائم السياق (الاجتماعي، السياسي، الاقتصادي.. الخ) في دبي، وترفع مجموعة تدقيق البرامج تقارير بنتائجها إلى اللجنة الدولية لضمان جودة الجامعات والتي تتخذ قرار المصادقة.

تسجيل البرامج

عملية إدراج برامج أكاديمية في سجل اللجنة الدولية لضمان جودة الجامعات. ويتم هذا بواسطة المصادقة من قبل اللجنة الدولية لضمان جودة الجامعات على البرامج الدراسية أو بواسطة اعتماد هيئة الاعتماد الأكاديمي لهذه البرامج.

المصادقة على البرامج

عملية ضمان جودة خارجية، يتم القيام بها من قبل اللجنة الدولية لضمان جودة الجامعات، والتي توفر التأكيد للجمهور بأن البرنامج الذي يقدم في المنطقة الحرة معادل للبرنامج نفسه الذي يقدم في البلد الأم. وتكون هذه العملية مشابهة لاعتماد البرنامج مع بعض الاختلافات.

المراجعة

عملية رسمية يقوم من خلالها مزود خدمات التعليم العالي أو فرعه بتقديم طلب إلى اللجنة الدولية لضمان جودة الجامعات كي تحصل على توصية للاعتماد المؤسسي أو تغيير قرار المصادقة على البرنامج (انظر القسم (د)).

إ.ع.م: اختصار يُشير إلى الإمارات العربية المتحدة

سجل اللجنة الدولية لضمان جودة الجامعات

قاعدة بيانات يمكن الوصول إليها عن طريق موقع اللجنة الدولية لضمان جودة الجامعات (www.khda.gov.ae/uqaib) والذي يحتوي على قوائم لجميع مزودي خدمات التعليم العالي وفروعهم في المناطق الحرة بما في ذلك حالة الترخيص (مرخص له، قيد الفترة الاختبارية، الترخيص ملغى، أو مرخص من قبل هيئة الاعتماد الأكاديمي) ، وجميع البرامج المقدمة من قبل تلك المؤسسات بما في ذلك حالة هذه البرامج (مصدق عليها، قيد الفترة الاختبارية، إلغاء المصادقة، أو معتمد من قبل هيئة الاعتماد الأكاديمي).

أمانة (سكرتاريا) اللجنة الدولية لضمان جودة الجامعات

الكادر الذي يعمل من خلال هيئة المعرفة والتنمية البشرية لتقديم الدعم الخاص لنشاطات اللجنة الدولية لضمان جودة الجامعات.

اللجنة الدولية لضمان جودة الجامعات

لجنة تم تأسيسها وتتلقى الدعم من قبل هيئة المعرفة والتنمية البشرية، وهي

(أ) توفر الاستشارات لهيئة المعرفة والتنمية البشرية حول ترخيص فروع مزودي خدمات التعليم العالي

(ب) تتخذ قرارات لصالح هيئة المعرفة والتنمية البشرية بخصوص المصادقة على البرامج.



القسم (أ)

لمحة عامة عن ضمان الجودة

1. ملخص تنفيذي

لمحة عامة

تُشجع هيئة المعرفة والتنمية البشرية تقديم برامج وشهادات تعليمية عالية الجودة من قبل مؤسسات عالمية في إطار رفد المؤسسات المحلية وتسريع عملية تطوير الموارد البشرية على مستوى عالٍ في الإمارات العربية المتحدة. لكن يجب أن تكون هذه البرامج وطريقة توفيرها في مستوى عالٍ وأن تكون العمليات المتبعة موثوقة وفعالة وتضمن الجودة سواء تم القيام بها في الخارج أو على المستوى المحلي، ووصولاً إلى هذه الغاية، قامت هيئة المعرفة والتنمية البشرية بإنشاء اللجنة الدولية لضمان جودة الجامعات والتي تتكون من مجموعة من خبراء عالميين لضمان الجودة من أجل المساعدة في تكوين رؤية عامة عن جودة التعليم العالي الذي يقدم من قبل مؤسسات أجنبية تعمل لتوفير برامج التعليم العالي في المناطق الحرة بدبي.

ويتوجب على جميع مزودي خدمات التعليم العالي الراغبين بالعمل في المناطق الحرة الحصول على رخصة أكاديمية من هيئة المعرفة والتنمية البشرية (يمكنكم الإطلاع على قائمة محدثة بأسماء المناطق الحرة على موقع مؤسسة دبي لتنمية الصادرات www.dedc.gov.ae). وتمنح هيئة المعرفة والتنمية البشرية هذه التراخيص بناءً على موافقة اللجنة الدولية لضمان جودة الجامعات، أو بناءً على الترخيص الممنوح من قبل هيئة الاعتماد الأكاديمي. ويجب تجديد التراخيص الأكاديمية الصادرة عن هيئة المعرفة والتنمية البشرية بشكل سنوي، وهناك تفاصيل كافية في القسم (ب) حول هذا الموضوع.

إن جميع البرامج الأكاديمية التي تؤدي إلى الحصول على شهادات التعليم العالي، والتي تقدم في المناطق الحرة بدبي يجب تسجيلها لدى فريق التعليم العالي التابع لهيئة المعرفة والتنمية البشرية. ويحتاج التسجيل إلى المصادقة على البرامج من قبل اللجنة الدولية لضمان جودة الجامعات أو اعتماد البرامج من قبل هيئة الاعتماد الأكاديمي، وهناك تفاصيل وافية في القسم (ج) من هذا الدليل عن هذا الموضوع.

ومنعاً لتكليف مزودي خدمات التعليم العالي الأجانب أعباء أكثر مما يجب، وتحاشياً لتكرار عمليات ضمان الجودة التي خضع لها هؤلاء المزودون من قبل، فإن اللجنة الدولية لضمان جودة الجامعات سوف تأخذ بعين الاعتبار تقارير ضمان الجودة الحالية بشأن جودة توفير التعليم من قبل مزودي خدمات التعليم العالي المعنيين بالإضافة إلى كفاءة أنظمة وإجراءات ضمان الجودة المطبقة في تلك المؤسسات، ما دامت تلك التقارير محدثة. وتحتفظ اللجنة الدولية لضمان جودة الجامعات بالحقوق بإجراء عمليات ضمان الجودة الخاصة بها في الحالات التي لا تقدم فيها تقارير ضمان الجودة الخارجية مؤشرات واضحة وكافية حول توفير الجودة، أو في الحالات الخاصة التي ينبغي فيها ضمان التدقيق الاستثنائي.

وتؤلي اللجنة الدولية لضمان جودة الجامعات اهتماماً خاصاً لمسألة أن تكون الجودة المقدمة في دبي مكافئة لما يوفره مزود خدمات التعليم العالي من جودة في المواطن الأصلي بالإضافة إلى كفاءة الترتيبات الخاصة بالجودة وضمان الجودة بالنظر إلى تقديم خدمات التعليم العابرة للحدود.

ويتمتع مزود خدمات التعليم العالي بحق طلب مراجعة أية قرارات أو توصيات يتم اتخاذها من قبل اللجنة الدولية لضمان جودة الجامعات مما يؤثر على ترخيصه الأكاديمي أو تسجيل البرامج الدراسية الخاصة به، وهناك تفاصيل أوفى حول هذا الموضوع في القسم (د) من هذا الدليل.

يقدم هذا الدليل معلومات مفصلة حول شروط وعمليات تسجيل وترخيص وتصريح البرامج الأكاديمية من قبل هيئة المعرفة والتنمية البشرية، ويمكنكم الحصول على المزيد من المعلومات حول الترخيص والاعتماد من قبل هيئة الاعتماد الأكاديمي بزيارة الموقع

تمّ تصميم هذا النظام الخاص بجودة التعليم العالي من قبل هيئة المعرفة والتنمية البشرية، بحيث يلبي المتطلبات الفريدة لخطة دبي الاستراتيجية 2015 بشأن توفير التعليم العالي وفق أعلى المعايير الدولية، وتحقيقاً لذلك فإن نظام ضمان الجودة:

- يتصف بالمرونة بحيث يستوعب مجموعة متنوعة من برامج التعليم العالي الدولية.
- يحمي سلامة برامج الشهادات الأجنبية من خلال الأخذ بالاعتبار تقييم تلك البرامج من قبل هيئات ضمان جودة خارجية أخرى.
- يأخذ بعين الاعتبار العوامل الفريدة لضمان الجودة والمرتبطة بالمحافظة على جودة برامج التعليم العالي العابرة للحدود.
- يقف حائلاً أمام وجود تعليم عالي ضعيف المستوى، ويحمي الطلبة والمجتمع منه.
- يقلل من الارتباك المحتمل والأعباء الإدارية المحتملة التي قد يتحملها مزودو خدمات التعليم العالي من خلال تجنب تكرار عمليات ضمان الجودة، تأكيد مبدأ تكريس المسؤولية الأساسية عن الجودة في جانب مزودي خدمات التعليم العالي أنفسهم.

مزودو خدمات التعليم العالي الموجودون في المناطق الحرة قبل إنشاء اللجنة الدولية لضمان جودة الجامعات

كما هي الحال مع كافة الأنظمة الجديدة لضمان الجودة، فمن المتوقع أن يستغرق التطبيق الكامل لهذا النظام بعض الوقت كي يصبح نافذ المفعول، وحيث أن هناك عدداً من مزودي خدمات التعليم العالي باشرؤا بعملياتهم قبل وضع هذا النظام، فقد لا يكون مناسباً للنموذج المطبق من قبل فرع مزود خدمات التعليم العالي. لذلك سوف يتمّ معاملة مزودي خدمات التعليم العالي على أساس كل حالة على حدى حسبما ترى اللجنة الدولية لضمان جودة الجامعات، وحتى ذلك الوقت الذي تصبح فيه العمليات المطبقة لهذا النظام شاملة لهم، مع مراعاة إجراء بعض التعديلات الطفيفة لاستيعاب هذه المؤسسات والبرامج.

2. ما هي المناطق الحرة؟

قامت إمارة دبي بإنشاء عدد من المناطق الحرة من أجل تسهيل قدوم الاستثمارات الدولية ودفع النمو الاقتصادي وتوفير التعليم العالي من قبل مؤسسات عالمية. وتسمح هذه المناطق الحرة لمزودي خدمات التعليم العالي الأجنبي بإنشاء فروع وكليات جامعية (تُعرف باسم فروع مزودي خدمات التعليم العالي) في دبي بحيث تقدم هذه الفروع برامج وشهادات جامعية أعدت من قبل المؤسسات الرئيسية لمزودي خدمات التعليم العالي حسب المعايير والإجراءات والسياسات نفسها. وهذا يعني أن الطلبة في دبي، والطلبة من مناطق أخرى يمكنهم الحصول على مجموعة مختلفة وواسعة من برامج عالمية ذات جودة عالية، ما يدعم الحاجات التعليمية المتنامية لطلاب هذه المجتمعات، فضلاً عن المساهمة التي توفرها هذه الخدمة من تنوع في الاقتصاد بوتيرة متسارعة.

إن جميع مزودي خدمات التعليم العالي الذين يزاولون عملهم في المناطق الحرة بدبي يخضعون لسلطة اللجنة الدولية لضمان جودة الجامعات، وهذا النموذج مختلف لكنه مكمل لمعايير اعتماد البرامج والترخيص الخاصة بمزودي خدمات التعليم العالي الخاصة بالإمارات العربية المتحدة بالنسبة لمزودي خدمات التعليم العالي الذين يعملون خارج المناطق الحرة.

للإطلاع على أحدث قائمة للمناطق الحرة، يرجى زيارة موقع مؤسسة دبي لتنمية الصادرات www.dedc.gov.ae.

3. هياكل ضمان الجودة الخاصة بدبي

3-1 من هي هيئة المعرفة والتنمية البشرية؟

هيئة حكومية تتولى مسؤولية الترخيص وضمان الجودة الخارجية للتعليم العالي المُقدم في المناطق الحرة بدبي.

3-2 ما هو مكتب التشريعات والضبط؟

إدارة تابعة لهيئة المعرفة والتنمية البشرية مسؤولة عن إصدار التراخيص الأكاديمية، وتعمل هذه الإدارة بناء على توصيات فريق التعليم العالي في هيئة المعرفة والتنمية البشرية.

3-3 ما هي اللجنة الدولية لضمان جودة الجامعات؟

لجنة تضم نخبة من خبراء ضمان جودة التعليم العالي على مستوى العالم، وقد تم تأسيسها بموجب قرار من مجلس مديري هيئة المعرفة والتنمية البشرية رقم 1 للعام 2008 «لتكون جودة التعليم العالي التي يوفرها مزود خدمات وخدمات التعليم العالي منسجمة مع المعايير الدولية والمعايير الخاصة بالإمارة بهذا الشأن».

وتتولى اللجنة الدولية لضمان جودة الجامعات مسؤولية اعتماد فروع مزودي خدمات التعليم العالي لغرض الترخيص المؤسسي، وتقديم التوصيات الخاصة بالترخيص إلى هيئة المعرفة والتنمية البشرية طبقاً لذلك، والمصادقة على البرامج الأكاديمية الخاصة بفروع مزودي خدمات التعليم العالي لغرض تسجيل البرامج. وقد تم اختيار أعضاء اللجنة الدولية لضمان جودة الجامعات (وهناك قائمة بأسمائهم في الملحق (أ)) لضمان استفادة نظام ضمان الجودة من الخبرة العالمية التي يتمتع بها هؤلاء الخبراء العالميون المميزون.

3-4 ما هي مجموعات اللجنة الدولية لضمان جودة الجامعات؟

هناك أربع أهداف قد تحتاج اللجنة الدولية لضمان جودة الجامعات لتشكيل مجموعات من أجل تنفيذها في المصادقة على البرامج الدراسية واعتماد فروع مزودي خدمات التعليم العالي. وتتمثل هذه الأهداف فيما يلي:

- تدقيق فروع مزودي التعليم العالي (انظر الجزء 8).
- تدقيق البرامج (انظر الجزء 14)
- المراجعات (انظر الجزء 18).
- التدقيق الاستثنائي (انظر الجزء 22).

3-4-1 معايير خاصة بأعضاء المجموعات

إن الأنواع الأربعة للمجموعات المذكورة أعلاه سيكون رئيسها عادة عضواً في اللجنة الدولية لضمان جودة الجامعات، ويمكن التعاقد مع الأعضاء الآخرين حسب موافقة اللجنة الدولية لضمان جودة الجامعات، ومن أجل اتخاذ القرار بشأن أعضاء المجموعات، فإن اللجنة الدولية لضمان جودة الجامعات ستختار الأشخاص الذين يتصفون بما يلي:

- الخبرة في التعليم العالي والمهام القيادية.
- المؤهلات المناسبة والخبرة الملائمة بما يتعلق بالمجال الدراسي (بخصوص تدقيق البرامج الدراسية).
- التدريب والخبرة الملائمة لعمليات تدقيق الجودة.
- المكانة الجيدة في أوساط التعليم العالي.
- المعرفة بالتعليم العالي العابر للحدود.

وقبل المباشرة بمسؤوليات المجموعات المشار إليها أعلاه، فإن كل عضو سيتم تقديم معلومات له في حال الضرورة من قبل أمانة اللجنة الدولية لضمان جودة الجامعات حول الأمور التالية:

- رسالة وممارسات المناطق الحرة.
- نموذج هيئة المعرفة والتنمية البشرية بشأن ضمان الجودة.
- مستندات بخصوص التعليم العالي العابر للحدود.

3-4-2 مسؤوليات أعضاء المجموعة

يتولى أعضاء المجموعات المسؤوليات التالية:

- ملء وإعادة نموذج إقرار أعضاء مجموعات اللجنة الدولية لضمان جودة الجامعات (انظر الملحق ب) وإبلاغ اللجنة الدولية لضمان جودة الجامعات بأية أمور قد تؤدي إلى تضارب مصالح.
- قراءة دليل ضمان الجودة الخاص باللجنة الدولية لضمان جودة الجامعات بإمعان.
- قراءة وتقييم مواد التدقيق المحددة لهم.
- المشاركة في اجتماعات المجموعات ونشاطاتها (سواء بالحضور الشخصي أو عبر تقنيات الاتصالات عن بعد) والقيام بأية مسؤوليات تترتب عليهم مما يكلف به أعضاء المجموعات خلال الاجتماعات.
- توفير الآراء والانطباعات حول التدقيق إلى اللجنة الدولية لضمان جودة الجامعات حسب الطلب.
- توفير المساعدة في الاستجابة لطلب مقابلات المراجعة بعد ذلك في حال الطلب.

3-4-3 دليل الأخلاقيات المهنية لأعضاء المجموعات

إن أعضاء المجموعات هم ممثلون للجنة الدولية لضمان جودة الجامعات، وبناء على ذلك يجب عليهم:

- تولي المسؤولية الرئيسية عن ضمان جودة التعليم بما يخص مزودي خدمات التعليم العالي.
- اعتبار ضمان الجودة الخارجية عملية يتم تنفيذها من قبل نظراء لهم ذوي مكانة مماثلة لمكانتهم.
- تنبيه رئيس مجلس إدارة اللجنة الدولية لضمان جودة الجامعات في أسرع وقت ممكن في حال نشوء وضع قد يؤثر على سمعة وكفاءة ووظائف وأخلاقيات اللجنة الدولية لضمان جودة الجامعات ومجموعاتها المعنية بذلك.
- التصرف بأسلوب إيجابي وأخلاقي ومهني في جميع الأوقات، وأداء واجباتهم بما يحقق أعلى معايير الأمانة والنزاهة والحرص.
- تجنب الارتباط المباشر بمزود خدمات التعليم العالي خلال عملية التدقيق والمراجعة، بخلاف ما يكون ضمن جلسات المقابلة، وأي تنسيق آخر مع مزود خدمات التعليم العالي يجب أن يمر عبر المسؤول التنفيذي للمجموعة. وفي حال حدوث اتصال بين الأكاديمي وعضو المجموعة خلال عملية المراجعة، فيجب الكشف عن هذا الاتصال للمسؤول التنفيذي لكي يتم دراسته بالشكل المناسب.
- الحفاظ على علاقات إيجابية بناءة مع أعضاء المجموعات الأخرى، وكادر هيئة المعرفة والتنمية البشرية ومزود خدمات التعليم العالي.
- إدراك أن الأعضاء الأفراد في المجموعات ليس لهم حق الاعتراض على التقرير النهائي للمجموعة الذي يرسل إلى اللجنة الدولية لضمان جودة الجامعات (سوف يقرر رئيس

- المجموعة متى يكون التقرير النهائي جاهزاً لتقديمه إلى اللجنة الدولية لضمان جودة الجامعات، وسوف يقوم بدراسة عملية التدقيق بكاملها قبل اتخاذ مثل هذا القرار).
- الحفاظ على سرية كافة المعلومات والمداولات ضمن شروط عمليات اللجنة الدولية لضمان جودة الجامعات، مما لا يكون متاحاً للجمهور، وعدم الكشف للعلن عن أي مداولات أو مناقشات أو مواد تخص عمل المجموعة.
 - عدم تناول موضوع التدقيق مع وسائل الإعلام أو الجمهور.

3-5 ما هي هيئة الاعتماد الأكاديمي ؟

تم تأسيس هيئة الاعتماد الأكاديمي (انظر www.caa.ae) لتعمل تحت إشراف وزارة التعليم العالي والبحث العلمي، وينبغي على المؤسسات العاملة ضمن الإمارات العربية المتحدة والتي لا تكون موجودة ضمن المناطق الحرة الحصول على الترخيص من هيئة الاعتماد الأكاديمي، وينبغي عليها أيضاً الحصول على مصادقة على برامجها من هيئة الاعتماد الأكاديمي.

4. إجراءات ضمان الجودة

4-1 تضارب المصالح

تلتزم اللجنة الدولية لضمان جودة الجامعات بتطبيق نظام ضمان الجودة بشكل مستقل وحيادي، ومن إحدى الطرق الرئيسية لتحقيق ذلك تجنب أي تضارب محتمل في المصالح بين اللجنة الدولية لضمان جودة الجامعات ومزودي خدمات التعليم العالي الذين يقدمون الطلبات. وقد يكون لشخص ما تضارب مصالح، على سبيل المثال، في الحالات التالية:

- إذا كان فرد من أفراد العائلة أو صديق مقرب ضمن مجلس الأمناء أو الكادر المسؤول عن مزود خدمات التعليم العالي أو في حال كونه طالباً لدى مزود خدمات التعليم العالي.
- إذا كان هناك خلاف مع شخص في خدمات التعليم والكادر المسؤول عن مزود خدمات التعليم العالي.
- التحيز لصالح أو ضد مقدم الطلب بسبب حادثة سابقة (ويشمل ذلك عندما يكون عضو المجموعة خريجاً أو عضو في كادر مزود خدمات التعليم العالي).

وقد يكون لشخص ما تضارب مصالح مهني، على سبيل المثال، في الحالات التالية:

- إذا كان في الوقت الحالي أو خلال السنوات الثلاث الماضية قد قام بتقديم طلب للحصول على وظيفة لدى مزود خدمات التعليم العالي.
- إذا كان يقدم حالياً أو سبق له أن قدم خلال السنوات الخمس الماضية خدمات مهنية إلى مزود خدمات التعليم العالي مما يؤثر على المراجعة أو التدقيق (كأن يكون فاحصاً خارجياً أو معتمداً خارجياً للخدمات، أو مشاركاً في عمليات المراجعة الداخلية، أو مقدماً لخدمات استشارية..الخ).
- إذا كان ينتمي إلى مؤسسة أو له مصلحة مع مؤسسة تعمل حالياً على تنفيذ عملية تنافسية ذات أهمية ضد مزود خدمات التعليم العالي (وهذا لا يشمل المنافسة العادية ضمن القطاع).

4-1-1 أعضاء اللجنة الدولية لضمان جودة الجامعات

إن أي عضو في اللجنة الدولية لضمان جودة الجامعات لديه تضارب مصالح بخصوص مقدم الطلب يجب عليه الإعلان عن هذا التضارب المحتمل في المصالح إلى رئيس اللجنة الدولية لضمان جودة الجامعات، وقد يطلب منهم الإغفاء من العمل لدى اللجنة الدولية لضمان جودة الجامعات بخصوص ذلك الطلب بشكل خاص.

4-1-2 مجموعات اللجنة الدولية لضمان جودة الجامعات

لا يجوز لأعضاء مجموعات اللجنة الدولية لضمان جودة الجامعات المشاركة في مجموعة من هذه المجموعات في حال كان لديهم تضارب مصالح مع المؤسسة المقدمة للطلب أو المؤسسة التي تخضع للمراجعة أو التدقيق. ويطلب من أعضاء المجموعات الإعلان عن أي تضارب مصالح في نموذج الإقرار (انظر الملحق ب)، الذي يجب ملؤه وإعادته إلى مدير الجودة في اللجنة الدولية لضمان جودة الجامعات قبل مباشرة المجموعة لواجباتها. كما سيقدم أعضاء المجموعة معلومات شخصية مختصرة إلى مدير الجودة في اللجنة الدولية لضمان جودة الجامعات، والذي سيقوم بتعميمها سراً على مقدم الطلب أو المؤسسة الخاضعة للتدقيق قبل مباشرة التدقيق، ويطلب من المؤسسة الخاضعة للتدقيق أو مقدم الطلب الخاضع للمراجعة تقديم المعلومات حول ما إذا كانت هذه المؤسسة تعتقد أن عضو اللجنة المقترح لديه تضارب مصالح معها، بالإضافة إلى أسباب ذلك الاعتقاد. ويعود القرار النهائي في إشراك عضو المجموعة من عدمه إلى رئيس اللجنة الدولية لضمان جودة الجامعات.

4-2 الحفاظ على السرية

تتفهم اللجنة الدولية لضمان جودة الجامعات (ومجموعاتها) أن بعض المعلومات الضرورية لمداولاتها تشمل معلومات قد تكون حساسة من الناحية القانونية أو التجارية أو الشخصية. لكن اللجنة الدولية لضمان جودة الجامعات ستضمن معاملة هذه المعلومات على أنها في غاية السرية، وفي الأوضاع التي يكون فيها لدى المؤسسة الخاضعة للتدقيق تساؤلات بشأن معلومات محددة، يجب على هذه المؤسسة التنسيق مع مدير الجودة في اللجنة الدولية لضمان جودة الجامعات لمناقشة الطرق التي يمكن من خلالها للجنة الدولية لضمان جودة الجامعات إنجاز مسؤولياتها مع مراعاة تساؤلات المؤسسة الخاضعة للتدقيق أو استفساراتها أو ما يثير مخاوفها.

4-3 عدم التعاون

إن أبرز المزايا الخاصة بالتعليم العالي تتمثل في النهج الإيجابي اللائق بالكليات الجامعية، والذي يتم اتخاذه من قبل مزود خدمات التعليم العالي وهيئات الجودة الخارجية بشأن المسؤولية المشتركة عن ضمان جودة التعليم والأبحاث العلمية. وفي بعض الحالات قد يتعرض هذا النهج إلى ما يؤثر عليه بشكل سلبي نتيجة عدم التعاون ضمن عملية ضمان الجودة. وإن عدم التعاون من قبل مزود خدمات التعليم العالي مع اللجنة الدولية لضمان

جودة الجامعات قد يأخذ أشكالاً عديدة، بما في ذلك على سبيل المثال لا الحصر، ما يلي:

- تقديم معلومات مضملة.
 - انتحال شخصية أخرى.
 - الامتناع عن توفير المعلومات ذات الصلة والأشخاص المعنيين في الوقت المناسب.
- سوف تتعامل اللجنة الدولية لضمان جودة الجامعات بجدية مع عدم التعاون، وقد تُقرر عدم اعتماد فرع مزود خدمات التعليم العالي أو البرنامج الدراسي المعني بسبب عدم التعاون.

4-4 التنسيق مع هيئات خارجية لضمان الجودة

تحتفظ اللجنة الدولية لضمان جودة الجامعات بالحق في التنسيق مع هيئات خارجية أخرى لضمان الجودة حسب الضرورة من أجل إنجاز مسؤولياتها، وقد يشمل هذا التنسيق تقديم معلومات حول مقدم الطلب (مزود خدمات التعليم العالي) وبرامجه الدراسية.

5. الجدول الزمني لعملية ضمان الجودة

سيتم دراسة طلبات الحصول على تراخيص أكاديمية والمصادقة على البرامج الدراسية مرتين في العام. ويحتوي الجدول (1) على الجدول الزمني التقريبي لكل دورة من دورتي دراسة الطلاب، كما سيتم توفير التواريخ الدقيقة على موقع هيئة المعرفة والتنمية البشرية قريباً قبل كل دورة من هاتين الدورتين، وباختصار:

- ستكون الدورة الأولى للطلبات في 1 فبراير لاتخاذ قرار الترخيص بحلول يونيو التالي
 - ستكون الدورة الثانية للطلبات في 1 سبتمبر لاتخاذ قرار الترخيص بحلول يناير التالي
- من المتوقع أن تكون العمليات المؤسسية وعمليات البرامج الدراسية متوافقة مع ذلك، وينطبق الجدول الزمني نفسه بالنسبة لجميع عمليات هيئة المعرفة والتنمية البشرية، وهي بالتحديد:

- الترخيص المبدئي لفرع مزود خدمات التعليم العالي
- تجديد رخصة فرع مزود خدمات التعليم العالي
- المصادقات المبدئية على البرامج الدراسية
- تجديد المصادقة على البرامج الدراسية

الجدول (1): الجدول الزمني التقريبي لطلبات الترخيص الأكاديمي والمصادقة على البرامج الدراس

المهمة	الدورة الأولى	الدورة الثانية
تقديم الطلب إلى أمانة اللجنة الدولية لضمان جودة الجامعات	1 فبراير (شباط)	1 سبتمبر (أيلول)
تأكيد قرار الترخيص الأكاديمي (طبقاً لأي مراجعة يتخذ بها قرار)	الأسبوع الأول والثاني من يونيو (حزيران)	الأسبوع الأول والثاني من يناير (كانون الثاني)



القسم (ب)

ضمان الجودة المؤسسية

6 . الترخيص للمؤسسات الأكاديمية

يقدم الشكل المبين في الصفحة المقابلة ملخصاً أساسياً لعملية الترخيص الأكاديمي، وتبين المبرعات الزرقاء المسار المعتاد لحصول فروع مزود خدمات التعليم العالي على الترخيص الأكاديمي عبر اللجنة الدولية لضمان جودة الجامعات، وتبين المناطق الزرقاء أسرع المسارات للحصول على الموافقة.

ولاحظ أن الغرض من هذا الشكل هو فهم العملية بشكل عام فقط، ومن الضروري قراءة هذا الدليل بعناية لمعرفة المزيد من التفاصيل ولإطلاع على ملاحظات حول فروع مزود خدمات التعليم العالي الموجودة في المناطق الحرة قبل تأسيس اللجنة الدولية لضمان جودة الجامعات، انظر القسم 1-2.

6-1 ما هو الترخيص الأكاديمي؟

يشترط في جميع مزودي خدمات التعليم العالي الذين يرغبون في العمل داخل المناطق الحرة أن يكونوا حاصلين على رخصة أكاديمية من هيئة المعرفة والتنمية البشرية، وتصدر الرخص الأكاديمية من مكتب التشريعات والضبط التابع لهيئة المعرفة والتنمية البشرية، وتعتبر الرخصة صالحة لمدة 12 شهراً. وتمثل الرخصة الأكاديمية تصريحاً بالعمل كمزود لخدمات التعليم العالي في المنطقة الحرة، بموجب الشروط والأحكام التي تنص عليها الرخصة، ويعتبر مزود خدمات التعليم العالي «في حالة عمل» إذا كان لديه رسمياً مقر في المنطقة الحرة بغرض مباشرة أنشطة تتعلق بتوفير برامج تعليمية على مستوى الدبلوما أو أعلى وتقوم على التدريس التقليدي (الذي يتطلب الحضور الشخصي).

ولكي يحصل مزود خدمات التعليم العالي في أحد المناطق الحرة في دبي على رخصة أكاديمية من هيئة المعرفة والتنمية البشرية لا بُد من:

- اعتماد اللجنة الدولية لضمان جودة الجامعات لفرع مزود خدمات التعليم العالي؛ أو
- أن يكون لدى فرع مزود خدمات التعليم العالي رخصة من هيئة الاعتماد الأكاديمي تعترف بها هيئة المعرفة والتنمية البشرية.

وسوف تحدد في الرخصة جميع البرامج المصرح لمزود خدمات التعليم العالي توفيرها، ويتم تسجيل هذه البرامج حسب العمليات التي ينص عليها القسم (ج) من هذا الدليل، ويمكنك أن تلاحظ أن هيئة المعرفة والتنمية البشرية قد تقرر من وقت لآخر فرض شروط أخرى للحصول على رخصة.

6-2 مزايا الترخيص الأكاديمي:

يُعد الحصول على الترخيص الأكاديمي إجبارياً، فهو يوفر لفرع مزود خدمات التعليم العالي المزايا التالية:

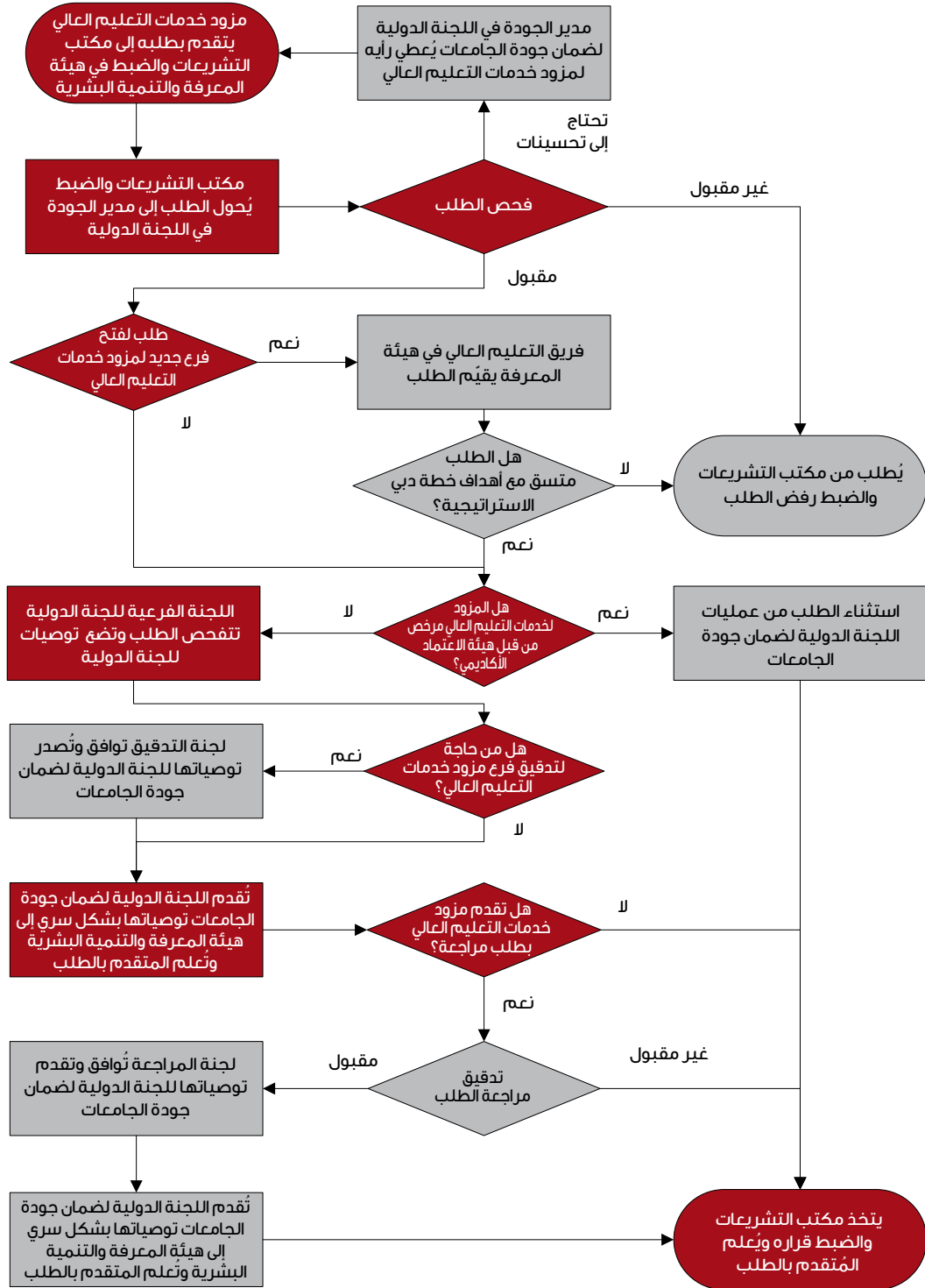
- الحق في العمل كمزود لخدمات التعليم العالي داخل أي من المناطق الحرة في دبي.
- الحق في التقدم بطلب تسجيل البرنامج (انظر القسم (ج) من هذا الدليل).
- الحق في الترويج لمزود خدمات التعليم العالي باعتباره اجتاز المراجعة بنجاح من قبل مجموعة الخبراء، ووجد أنه يوفر بيئة تعليمية تعادل البيئة الموجودة في موطن مزود

خدمات التعليم العالي (لكن لاحظ أن هذا الترويج ينبغي ألا يذكر فيه أن برامج معينة تعادل ما يقدمه مزود خدمات من برامج في موطنه ما لم تكن هذه البرامج بعينها قد تّمت المصادقة عليها وفقاً للقسم (ج) من هذا الدليل).

3-6 رسوم الترخيص الأكاديمي

يتم دفع رسوم الترخيص سنوياً، ويعكس جدول متغير للرسوم التكاليف الإضافية التي يتم تحملها في الأنواع المختلفة من تسجيل البرامج، وللحصول على الجدول الحالي للرسوم تفضل بالاتصال بهيئة المعرفة والتنمية البشرية – مكتب التشريعات والضبط.

شكل 1: ملخص موجز لعملية الترخيص الأكاديمي



المفتاح بداية/نهاية عملية قرار

7. الترخيص الأكاديمي بناءً على اعتماد فرع مزود الخدمة

7-1 ما هو اعتماد فرع مزود خدمات التعليم العالي؟

إن اعتماد فرع مزود خدمات التعليم العالي من جانب اللجنة الدولية لضمان جودة الجامعات عملية تحقق رضا اللجنة فيما يتعلق بمسألتين مهمتين:

1. أن لدى فرع مزود خدمات التعليم العالي سياسات وممارسات وموارد مؤسسية فاعلة متسقة مع مثيلاتها في موطن مزود خدمات التعليم العالي وينشئ ويحافظ على ظروف تعليم للطلاب تؤدي لنجاح الطلبة بالطريقة نفسها التي تتم في موطن مزود خدمات التعليم العالي.
2. أن المؤسسة الأم لمزود خدمات التعليم العالي هي مؤسسة عريقة تتمتع بمستوى مرضي للجودة (حيثما انطبق ذلك، سيتحدد ذلك بواسطة إما إذا كانت المؤسسة الأم لمزود خدمات التعليم العالي تتمتع بمكانة طيبة لدى هيئات خارجية لضمان الجودة ذات شهرة واسعة، ويفضل أن تكون من البلد التي توجد فيها المؤسسة الأم).

7-2 ما هو اعتماد فرع مزود خدمات التعليم العالي؟

يتمتع فرع مزود خدمات التعليم العالي -فيما له صلة بأغراض نظام اللجنة الدولية لضمان جودة الجامعات- بالسمات التالية:

- مملوك بشكل كامل أو جزئي للمؤسسة الأم لمزود خدمات التعليم العالي، وإن كان يتشارك فيه مستثمرون آخرون.
- إن المؤسسة الأم لمزود خدمات التعليم العالي تعترف به عن طريق قرار رسمي من أعلى هيئة حاكمة باعتباره فرعاً للمؤسسة الرئيسة لمزود خدمات التعليم العالي.
- يستخدم الاسم نفسه الذي تستخدمه المؤسسة الرئيسة لمزود خدمات التعليم العالي، والعلامة التجارية نفسها أو علامة تجارية ترتبط بها بوضوح.
- يكون طلبته طلاباً في المؤسسة الرئيسة لمزود خدمات التعليم العالي؛ وتتحمل المؤسسة الرئيسة لمزود خدمات التعليم العالي المسؤولية الكاملة عن تسجيلهم ويضمن الاعتراف الكامل بجميع الشهادات الأكاديمية التي يحصلون عليها من قبله.

وهناك صيغ عديدة ممكنة لنموذج فرع مزود خدمات التعليم العالي، فعلى سبيل المثال يكون فرع مزود خدمات التعليم العالي مشروعاً مشتركاً بين أكثر من مزود لخدمات التعليم العالي، وفي هذه الحالة، لا بد من أن تنص الاتفاقيات القانونية الملزمة التي تمّ تكوين المشروع المشترك وفقاً لها على الاتفاقيات التي يتم عن طريقها تأكيد المعادلة بين فرع مزود خدمات التعليم العالي وبين واحد أو أكثر من شركاء المشروع المشترك. فإذا كان المتقدم غير متيقن من كونه مؤهلاً للتقدم كفرع لمزود خدمات التعليم العالي، فيجب عليه الاتصال بمدير الجودة في اللجنة الدولية لضمان جودة الجامعات لمناقشة المسألة معه.

3-7 ما هي المؤسسة الرئيسية (الأم) لمزود خدمات التعليم العالي؟

قد يتم تنظيم العلاقة بين مزود خدمات التعليم العالي وبين فرع مزود خدمات التعليم العالي من خلال عدد من الكيانات القانونية/التجارية، وسيتم التعامل مع كل حالة على حدى، وتعتبر اللجنة أن المؤسسة الرئيسية لخدمات التعليم العالي تتمتع عموماً بالسماح التالية:

- مؤسسة لخدمات التعليم العالي معترف بها من جانب النظام أو النظم المناسبة في ذلك البلد/المنطقة/الدولة.
- تمنح مؤهلات تعليم عالي لطلبتها.

4-7 طلبات اعتماد فرع مزود خدمات التعليم العالي

توجد ثلاثة أنواع من طلبات اعتماد فرع مزود خدمات التعليم العالي (انظر الملحق (ج)):

- الاعتماد للمرة الأولى.
- تجديد الاعتماد.
- تجديد باستثناء من اللجنة الدولية لضمان جودة الجامعات؛ وينطبق هذا الخيار في السنوات التي يتم فيها تجديد الرخصة الأكاديمية واعتماد اللجنة الدولية لضمان جودة الجامعات لا يزال ساري المفعول. وفي هذه الحالة سيطلب تقديم مستوى معين من المعلومات، لكن لن يشمل ذلك جميع المعلومات التي تطلبها اللجنة الدولية لضمان جودة الجامعات فيما له صلة بأغراض الاعتماد (انظر الجدول الموجود في الملحق (ج)).

5-7 تقديم الطلبات والمعلومات المطلوبة

يمكن الحصول على نموذج طلب اعتماد فرع مزود خدمات التعليم العالي، إما من قسم التعليم العالي في هيئة المعرفة والتنمية البشرية أو من موقع اللجنة الدولية لضمان جودة الجامعات على الانترنت (www.khda.gov.ae/uqaib)، ومن الملحق (ج) في هذا الدليل. ويجب تقديم الطلب إلى أمانة اللجنة الدولية لضمان جودة الجامعات في التاريخ المحدد (انظر الجزء 4) مع كافة المعلومات المطلوبة، وبصفة سنوية فيما بعد. ويجب تخزين المعلومات على قرص مدمج على هيئة ملفات PDF، ويتم تسمية كل ملف بالرقم الكودي لبند المعلومات، كما يجب أن يتضمن القرص المدمج نسخة PDF من نموذج الطلب بعد مسحه ضوئياً. ويجب تقديم نسختين من نموذج الطلب والقرص المدمج المصاحب له لأمانة اللجنة الدولية لضمان جودة الجامعات، كما يجب تقديم نسختين (2) ورقيتين كذلك.

6-7 فحص الطلب

سيقوم مدير الجودة في اللجنة الدولية لضمان جودة الجامعات بفحص الطلب بصفة مبدئية لكي يقرر:

- إن كان سيقبل الطلب ويحيله إلى المجموعة الفرعية للجنة الدولية لضمان جودة التعليم للنظر في أمر اعتماده؛

• إن كان سيطلب من المتقدم إدخال تعديلات على الطلب خلال فترة زمنية محددة؛
• إن كان سيرفض الطلب ويقدم أسباب الرفض لصاحب الطلب، وفي حالة رفض الطلب قد يرغب صاحب الطلب في الحصول على رخصة أكاديمية من هيئة الاعتماد الأكاديمي، أو قد يعيد تقديم الطلب لأمانة اللجنة الدولية لضمان جودة الجامعات في موعد لاحق.
أثناء هذه العملية سيدرس مدير الجودة عدداً من المسائل، منها على سبيل المثال وليس الحصر، ما يلي:

- إذا كان قد تمّ تقديم الطلب ودفعت الرسوم في التاريخ المحدد؛
- إذا كان قد تمّ دفع كافة الرسوم؛
- إذا كانت جودة العرض (من حيث إمكانية قراءته وتنظيمه ووضوح المعنى) كافية لمساعدة اللجنة الدولية لضمان جودة الجامعات في مداولاتها.

7-7 التقييم الاستراتيجي لدى هيئة المعرفة والتنمية البشرية

عند قبول الطلب من الراغب بافتتاح فرع لمزود خدمات تعليم عالي يتم تحويله إلى قسم التعليم العالي في هيئة المعرفة والتنمية البشرية، وهذا القسم مسؤول عن ضمان كون طلب الترخيص الأكاديمي متسقاً مع الاحتياجات الاستراتيجية لدبي، ويراعي الخطة الاستراتيجية لدبي واحتياجات التعليم العالي والمؤشرات الديموغرافية والاقتصادية الجديدة، وتحفظ هيئة المعرفة والتنمية البشرية بالحق - حسب تقديرها الخاص - في رفض أي طلب على هذا الأساس وحده. كما إن هيئة المعرفة والتنمية البشرية مسؤولة عن مراعاة ملاءمة أي شركاء مستثمرين، في ضوء خبرتهم في استثمارات وأنشطة التعليم العالي.

8-7 مداولات اللجنة الدولية لضمان جودة الجامعات

سيتم رفع كل طلب اعتماد يقدمه فرع مزود خدمات التعليم العالي إلى مجموعة فرعية من اللجنة الدولية لضمان جودة الجامعات لتقوم بدراسة الطلب وتقديم توصياتها للجنة. وقد تم تصميم عملية الاعتماد بحيث تعتمد في المقام الأول على مصادر ثانوية للأدلة (مثل الاعتماد من مؤسسات خارجية والدليل على ضمان جودة عابرة للحدود، كما هو مبين في الجزء 1-1). وبذلك فإن المجموعة الفرعية للجنة الدولية لضمان جودة الجامعات قد تصوغ توصياتها - في معظم الحالات - بناءً على المستندات المقدمة فقط. وفي حالة كون المعلومات المقدمة لا تكفي لتحديد أن عمليات ضمان الجودة العابرة للحدود فاعلة بما يضمن المعادلة الأكاديمية، فقد تطلب المجموعة الفرعية تدعيم هذه المعلومات بتقرير من لجنة تدقيق فرع مزود خدمات التعليم العالي (انظر الجزء 8).

سوف تجتمع اللجنة الدولية لضمان جودة الجامعات للنظر في توصيات المجموعات الفرعية، ويكون لها حق طلب معلومات إضافية إذا رأت ضرورة لذلك، كما قد تطلب اللجنة الاجتماع بممثلي فرع مزود خدمات التعليم العالي.

لن يكون رئيس اللجنة الدولية لضمان جودة الجامعات عضواً في المجموعات الفرعية وذلك لضمان أن يظل رئيس اللجنة مستقلاً بقدر الإمكان في حال طلب إعادة النظر لاحقاً.

7-9 نتائج اللجنة الدولية لضمان جودة الجامعات

نعرض فيما يلي النتائج التي يمكن الحصول عليها من اللجنة الدولية لضمان جودة الجامعات:

- اعتماد فرع مزود خدمات التعليم العالي لمدة تتراوح بين سنة واحدة وخمس سنوات.
- وضع فرع مزود خدمات التعليم تحت الاختبار لمدة عام واحد (يمكن تمديده إلى عامين).
- رفض طلب فرع مزود خدمات التعليم العالي.
- تحويل الطلب إلى هيئة الاعتماد الأكاديمي .

ستقدم اللجنة الدولية لضمان جودة الجامعات توصياتها إلى فريق التعليم العالي في هيئة المعرفة والتنمية البشرية الذي سيتعاون فيما يتعلق بأغراض الترخيص الأكاديمي السنوي، والمؤسسات التي حصلت بالفعل على ترخيص اللجنة الدولية لضمان جودة الجامعات لأكثر من عام واحد سيكون عليها رغم ذلك تجديد رخصتها سنوياً.

سيتم إرسال نسخة من توصيات اللجنة لفرع مزود خدمات التعليم العالي، كما قد توفر اللجنة لصاحب الطلب تقرير موجز يحتوي على التوصيات التي تتعلق بأسباب:

- عدم الاعتماد
 - فرض فترة اختبار
- ولمقدم الطلب الحق في طلب مراجعة لنتيجة اللجنة الدولية لضمان جودة الجامعات (انظر القسم (د) للإطلاع على التفاصيل).

8-10 قرارات الترخيص والإعلان عن الخدمات التعليم

تصدر قرارات الترخيص من مكتب التشريعات والضبط، وقد تتضمن هذه القرارات عوامل أخرى غير توصيات اللجنة الدولية لضمان جودة الجامعات (مثل الالتزام بخطة دبي الاستراتيجية 2015 - انظر الجزء 7)، وبذا فلن تخضع لعملية المراجعة.

سيكون مكتب التشريعات والضبط في المعتاد هو نقطة الاتصال الأولى فيما يتعلق بطلبات مزودي خدمات التعليم العالي، وسيكون هو الجهة التي ترسل قرارات نهائية بخصوص الترخيص لمقدمي الطلبات. كما سيتم إرسال نسخ من القرارات إلى أمانة اللجنة الدولية لضمان جودة الجامعات التي ستنشر هذه القرارات (شاملة فترة اعتماد أو اختبار فرع مزود خدمات التعليم وأي معلومات أخرى تراها اللجنة مناسبة) في سجل اللجنة الدولية لضمان جودة الجامعات (انظر www.khda.gov.ae/uqaib).

8 . تدقيق فرع مزود خدمات التعليم العالي

في بعض الأحيان قد يستوفي فرع مزود خدمات التعليم العالي المتطلبات الهيكلية والاستراتيجية للاعتماد ولكنه يعجز عن توفير أدلة كافية من هيئة خارجية للجودة ومن عملياته الخاصة العابرة للحدود لضمان الجودة، على أن فرع مزود خدمات التعليم العالي يمتلك سياسات وممارسات وموارد مؤسسية في محلها وتتفق مع المؤسسة الرئيسة لمزود

خدمات التعليم العالي ويخلق ويديم ظروف تعليم للطلاب تؤدي إلى نجاحهم مثلما هي ظروف التعليم في المؤسسة الرئيسة لمزود خدمات التعليم العالي.

وفي هذه الحالة قد تقرر اللجنة الدولية لضمان جودة الجامعات إجراء تدقيق لفرع مزود خدمات التعليم العالي، ويشمل هذا التدقيق خدمات التعليم وتقدم تقريراً للجنة عن المعلومات التي ستكون لازمة لكي تعتمد اللجنة المؤسسة كفرع لمزود خدمات التعليم العالي، وتستخدم مجموعة من معايير مزود خدمات التعليم العالي للاسترشاد بها في هذا التدقيق، وينص الملحق (د) على هذه المعايير. وبموجب إعلان فرع مزود خدمات التعليم العالي بأن هذا التدقيق سيتم، قد تطلب أمانة اللجنة الدولية لضمان جودة الجامعات من فرع مزود خدمات التعليم العالي الاعتراض على بعض أو كل هذه المعايير.

8-1 عضوية لجنة تدقيق فرع خدمات التعليم العالي

- ستضم لجنة تدقيق فرع مزود خدمات التعليم العالي بين عضوين اثنين وخمسة أعضاء، تبعاً لطبيعة المسألة التي يتم دراستها.
- في المعتاد سيرأس هذه اللجنة أحد أعضاء اللجنة الدولية لضمان جودة الجامعات.
- سيغين رئيس اللجنة الدولية لضمان جودة الجامعات الأعضاء الآخرين في هذه اللجنة (باستخدام المعايير التي ينص عليها الجزء 4-3).
- سيطلب من جميع أعضاء هذه اللجنة التوقيع على نموذج إقرار قبل البدء في مباشرة مسؤولياتهم (انظر الملحق (ب)).
- ستقدم أمانة اللجنة الدولية لضمان جودة الجامعات الدعم فيما يتعلق بأمانة هذه اللجنة.

8-2 الدليل المرجعي لمجموعة تدقيق فرع مزود خدمات التعليم العالي

تضطلع مجموعة تدقيق فرع مزود خدمات التعليم العالي بالمسؤوليات التالية:

- الكتابة - من خلال أمانة اللجنة الدولية لضمان جودة الجامعات - إلى فرع مزود خدمات التعليم العالي طالبة أي معلومات من المؤسسة الرئيسة لمزود خدمات التعليم العالي وفرع مزود خدمات التعليم العالي ترى المجموعة أنها ضرورية، لاسيما فيما يتعلق بمعايير فرع مزود خدمات التعليم العالي (الملحق (د)).
- زيارة مقر فرع مزود خدمات التعليم العالي والاجتماع مع العاملين به والطلبة المعنيين حسبما يكون ضرورياً.
- في الظروف الاستثنائية، قد يكون من الضروري زيارة المؤسسة الأم لمزود خدمات التعليم العالي أو طلب حضور أفراد من المؤسسة الرئيسة لمزود خدمات التعليم العالي إلى فرع مزود خدمات التعليم العالي لمناقشتهم؛
- تقديم تقرير إلى اللجنة الدولية لضمان جودة الجامعات.

9 . الفترة الاختبارية

قد يوضع فرع مزود خدمات التعليم العالي الذي حصل على الرخصة في السابق ولكنه لم

يعد يستوفي معايير اعتماد اللجنة الدولية لضمان جودة الجامعات (والشروط الأخرى لهيئة المعرفة والتنمية البشرية) تحت فترة اختبار لمدة عام واحد. وسيحدد إعلان الوضع تحت الاختبار الأسباب الخاصة لعدم استيفاء فرع مزود خدمات التعليم العالي شروط الاعتماد بالكامل. والغرض من فترة الاختبار توفير مدة محددة لفرع مزود خدمات التعليم العالي للتحقيق في هذه الأسباب على نحو مرضٍ. وفي نهاية هذه الفترة ستعيد اللجنة النظر في طلب فرع مزود خدمات التعليم العالي. فإذا كان مستوفياً للشروط، فسيتم اعتماده؛ وإذا لم يكن مستوفياً للشروط فقد يتم تمديد فترة الاختبار لمدة عام آخر (ولا يجوز أن يزيد إجمالي فترة الاختبار عن سنتين) أو قد تلغي اللجنة الدولية لضمان جودة الجامعات اعتماده، وهو ما قد يؤدي إلى إلغاء الرخصة الأكاديمية من جانب مكتب التشريعات والضبط (انظر الجزء 11).

أثناء فترة الاختبار، سيتم منح فرع مزود خدمات التعليم العالي رخصة ويستمر في العمل. لكن قد تأمر اللجنة الدولية لضمان جودة الجامعات بأنه لا يجوز لفرع مزود خدمات التعليم العالي تسجيل طلاب جدد أثناء فترة الاختبار. والغرض من ذلك تقليل الآثار المحتملة على الطلبة في حال أخفق فرع مزود خدمات التعليم العالي في تجديد رخصته بحلول نهاية فترة الاختبار.

لا يعني الوضع تحت الاختبار - في سياق نظام ضمان الجودة في هيئة المعرفة والتنمية البشرية - ولا يشير إلى اعتماد المؤسسة بصفة مبدئية أو أولية.

10 . اعتماد ترخيص هيئة الاعتماد الأكاديمي (CAA)

تعترف هيئة المعرفة والتنمية البشرية برخص مزودي خدمات التعليم العالي التي تصدرها هيئة الاعتماد الأكاديمي، ومع ذلك فسيحتاج مزودو خدمات التعليم العالي في المنطقة الحرة إلى الحصول على رخصة أكاديمية من هيئة المعرفة والتنمية البشرية، لكن هذه العملية أقل تعقيداً لأنها تتضمن مستوى معيناً من الثقة بعمليات ضمان الجودة في هيئة الاعتماد الأكاديمي. ومع ذلك فلا بد من التقدم بطلب في كل عام مع تقديم تفاصيل رخصة هيئة الاعتماد الأكاديمي والمعلومات الأساسية الضرورية لتمكين هيئة المعرفة والتنمية البشرية من أن تدير بطريقة استراتيجية عملية توفير التعليم العالي في المناطق الحرة. ويوفر الملحق (و) نموذج هذا الطلب، ويجب تقديم هذا الطلب لأمانة اللجنة الدولية لضمان جودة الجامعات في كل عام في أي من التاريخين المحددين (انظر الجزء 4)، ثم بصفة سنوية بعد ذلك.

11 . إلغاء الترخيص الأكاديمي

تتحمل هيئة المعرفة والتنمية البشرية التزاماً أخلاقياً يفرض عليها حماية الطلبة والمجتمع من التعليم العالي متدني الجودة. وفي التحليل النهائي قد يتطلب ذلك إلغاء أو عدم تجديد الرخصة الأكاديمية لإحدى المؤسسات، والإجراء سوف يسبقه عادة عدد من المراحل الأخرى، ومنها فترة الاختبار.

لا يجوز لأي من مزودي خدمات التعليم العالي أن يعمل في المناطق الحرة دون الحصول على رخصة أكاديمية من هيئة المعرفة والتنمية البشرية. ولهذا فإن إلغاء أو عدم تجديد الرخصة الأكاديمية يؤدي إلى توقف جميع أنشطة التعليم العالي التي يقوم بها مزود خدمات التعليم العالي في المنطقة الحرة. ومن المعتاد أن توفر هيئة المعرفة والتنمية البشرية إطاراً زمنياً (لا يزيد عن فصل دراسي واحد في العادة) يتعين أن تتوقف هذه الأنشطة خلاله.

من شروط الترخيص الأكاديمي أن توافق المؤسسة الرئيسة لمزود خدمات التعليم العالي على تحمّل المسؤولية الكاملة فيما يتعلق بضمان عدم تأثر الطلبة في حال فقدان فرع مزود خدمات التعليم العالي لرخصته الأكاديمية (انظر نموذج ضمان مزود خدمات التعليم العالي في الملحق (د)). وبصفة خاصة يتوقع من المؤسسة الرئيسة لمزود خدمات التعليم العالي أن توفر فرصاً مناسبة لكل طالب ليتمكن من إكمال البرامج في الإطار الزمني الطبيعي. وقد يشمل ذلك نقل طالب إلى المؤسسة الرئيسة لمزود خدمات التعليم العالي؛ أو تحويل صيغة دراسة الطالب إلى التعليم عن بعد/عبر الإنترنت؛ أو نقل الطالب إلى مزود خدمات آخر للتعليم العالي دون تحمل الطالب أية تكاليف إضافية.



القسم (ج)

ضمان جودة البرامج

12. تسجيل البرامج

يتحمل مزودو خدمات التعليم العالي المسؤولية الأولى عن ضمان أن تكون برامجهم الدراسية التي تؤدي إلى منح مؤهلات رسمية للتعليم العالي ذات جودة عالية، ومن خلال اللجنة الدولية لضمان جودة الجامعات، تتصرف هيئة المعرفة والتنمية البشرية بالنيابة عن الجمهور لتوفير ضمانات مستقلة بأن مزودي خدمات التعليم العالي لديهم عمليات مناسبة وفعالة لضمان الجودة. ويستعرض هذا القسم من الدليل تفاصيل عملية تسجيل البرامج، ولابد من تسجيل كل برنامج من خلال طلب مستقل. لكن، حيثما أمكن ذلك، فسيتم دراسة هذه الطلبات معاً في الوقت نفسه. وللإطلاع على تعليق على برامج الدراسة الموجودة في المناطق الحرة قبل تأسيس اللجنة الدولية لضمان جودة الجامعات، انظر الجزء 2-1 من هذا الدليل .

1-12 ما هو تسجيل البرامج؟

جميع البرامج التي توفرها فروع مزودي خدمات التعليم العالي التي حصلت على ترخيص في المناطق الحرة لابد من تسجيلها كل سنة عبر هيئة المعرفة والتنمية البشرية. ويتم نشر هذا السجل على موقع اللجنة الدولية لضمان جودة الجامعات على الإنترنت، لمنح الجمهور الثقة بأن البرامج المعروضة في المناطق الحرة قد تمت مراجعتها بشكل مستقل وأنها قد استوفت متطلبات ضمان الجودة الخاصة باللجنة الدولية لضمان جودة الجامعات.

وهناك طريقتان لتسجيل البرامج:

- قد يتم المصادقة على البرنامج من جانب اللجنة الدولية لضمان جودة الجامعات.
- أو قد يتم اعتماد البرنامج من جانب هيئة الاعتماد الأكاديمي (انظر الجزء 16). والبرامج التي تعتمد على هيئة الاعتماد الأكاديمي تعفى من عملية مصادقة اللجنة الدولية لضمان جودة الجامعات، لكن يتعين رغم ذلك تسجيلها لدى هيئة المعرفة والتنمية البشرية قبل تقديمها في المناطق الحرة، ولا يجوز لفرع مزود خدمات التعليم العالي أن يعلن عن أو يسجل الطلبة في البرنامج إلا بعد تسجيله.

2-12 بيانات تسجيل البرنامج

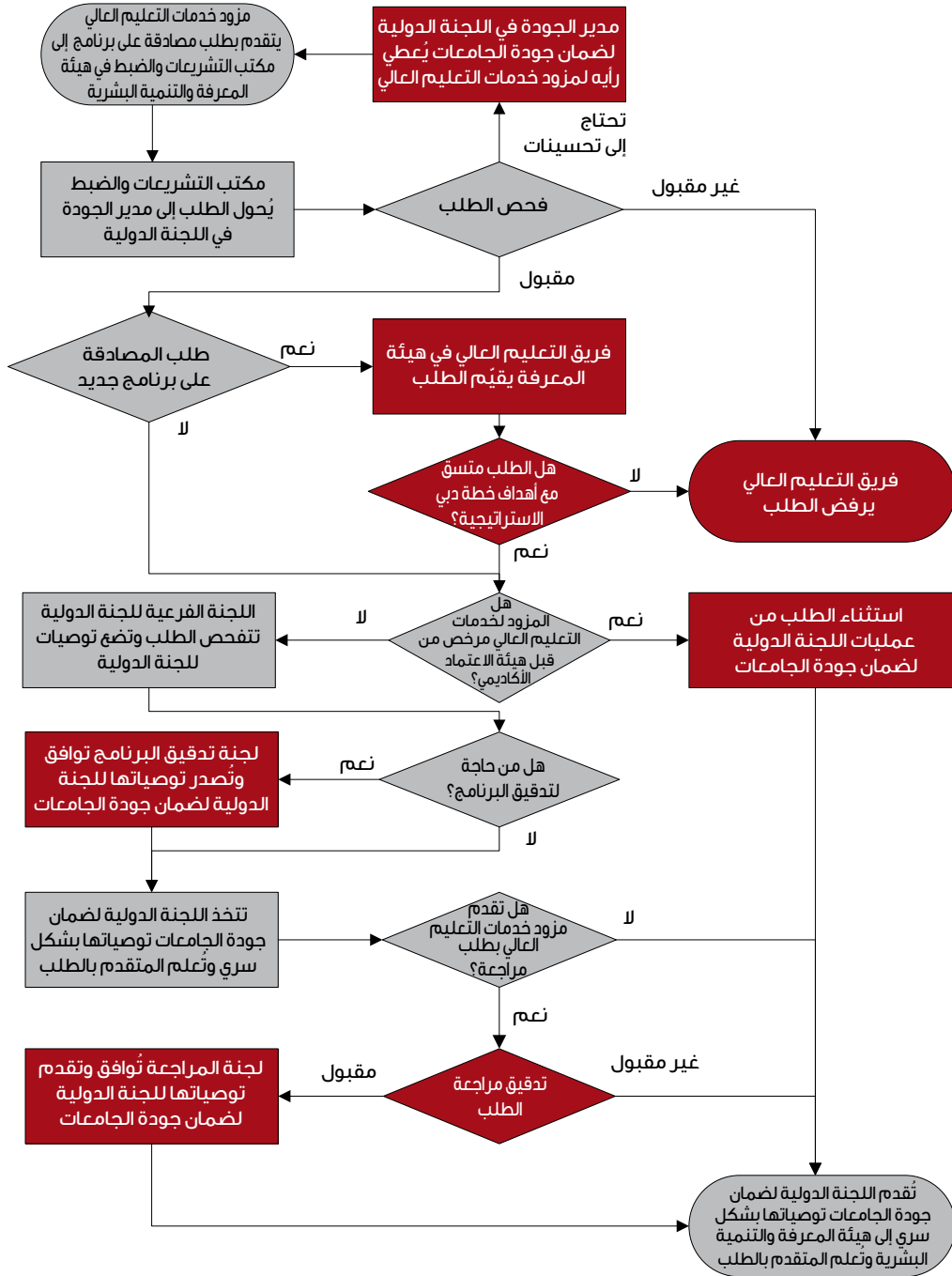
أي طلب سنوي لتسجيل البرنامج - سواء عن طريق مصادقة اللجنة الدولية لضمان جودة الجامعات أو عن طريق اعتماد هيئة الاعتماد الأكاديمي - لابد أن يصاحبه جميع البيانات المطلوبة التي ينص عليها الملحق (ج).

3-12 رسوم تسجيل البرنامج

يتم فرض رسوم تسجيل على كل برنامج، وقد تم إعداد جدول متغير للرسوم ليعكس التكاليف الإضافية التي يتم تحملها عند تسجيل الأنواع المختلفة من البرامج. وللإطلاع على آخر التفاصيل المتعلقة بالرسوم تفضل بالاتصال بمكتب التشريعات والضبط التابع لهيئة المعرفة والتنمية البشرية

موجز لعملية المصادقة على البرنامج (ملحوظة: عادة ما تتم هذه العملية في وقت اعتماد فرع مزود خدمات التعليم العالي).

شكل 2: ملخص موجز لعملية المصادقة على البرنامج



المفتاح ○ بداية/نهاية □ عملية ◇ قرار

13. تسجيل البرامج بناءً على المصادقة

المصادقة عملية لضمان الجودة الخارجية، تمتد الجمهور بالثقة في أن النواتج التعليمية وجودة برنامج أكاديمي معين معروض في المنطقة الحرة من جانب فرع مزود خدمات التعليم العالي تعادل بدرجة ملموسة المخرجات التعليمية وجودة البرنامج الأكاديمي المعروض في جهة المؤسسة الرئيسية (الأم) لمزود خدمات التعليم العالي، حتى وإن كانت بعض التفاصيل مختلفة لتتناسب مع سياق دبي (الاجتماعي والسياسي والاقتصادي .. الخ). وتمثل هذه العملية تصريحاً بتوفير البرنامج في المنطقة الحرة، وفقاً للأحكام والشروط التي تفرضها هيئة المعرفة والتنمية البشرية (فترة زمنية محددة، مثلاً). وفي العادة لا يمكن المصادقة على أحد البرامج إذا كانت المؤسسة التي توفره ليست فرعاً مخصصاً لمزود خدمات تعليم عالٍ.

وبصفة خاصة يتعين المصادقة على البرنامج في حال حقق جميع أو أي من المعايير التالية:

- إذا كانت المؤسسة الرئيسية لمزود خدمات التعليم العالي هي التي تقدمه، في حال كانت هذه المؤسسة الرئيسية تقع خارج الإمارات العربية المتحدة.
- إذا كان يوفره - كلياً أو جزئياً - فرع مزود خدمات التعليم العالي في المنطقة الحرة.
- إذا كان يشترط حضور الطلبة بأنفسهم في المنطقة الحرة طوال أو جزء من فترة دراستهم في هذا البرنامج.

13-1 طلب المصادقة على البرنامج والمعلومات المطلوبة

يمكن الحصول على نموذج طلب المصادقة على البرنامج إما من هيئة المعرفة والتنمية البشرية أو من على موقعها على الانترنت (www.khda.gov.ae/uqaib) أو من الملحق (د) من هذا الدليل. ولابد من تقديم الطلب إلى أمانة اللجنة الدولية لضمان جودة الجامعات في التواريخ المحددة (انظر الجزء 4 - وننصح مزودي خدمات التعليم العالي بمراعاة هذه التواريخ بعناية، إذ لن تسمح اللجنة الدولية لضمان جودة الجامعات في العادة بالتأخر عن هذه التواريخ أو الاستثناء من المواعيد المحددة) مع كافة المعلومات المطلوبة، ثم بصفة سنوية بعد ذلك. ويجب تخزين المعلومات على قرص مدمج على هيئة ملفات PDF، ويتم تسمية كل ملف بالرقم الكودي لبند المعلومات. كما يجب أن يتضمن القرص نسخة PDF من نموذج الطلب بعد مسحه ضوئياً. ويجب تقديم نسختين (2) من نموذج الطلب والقرص المدمج المصاحب له لأمانة اللجنة الدولية لضمان جودة الجامعات، كما يجب تقديم نسختين (2) ورقيتين كذلك.

ويمكن إدراج أكثر من طلب للمصادقة على أكثر من برنامج واحد في نفس القرص المدمج، لكن في هذه الحالة يجب تقديم نسختين ورقيتين (2) من القرص المدمج.

لاحظ أن طلب اعتماد مزود خدمات التعليم العالي وطلب المصادقة على البرنامج يتم تقديمهما في العادة في نفس الوقت معاً ويتم النظر فيهما معاً في نفس الوقت، ولهذا يمكن تخزينهما كليهما على نفس القرص المدمج. لكن يجوز المصادقة على برنامج معين بمفرده بشرط أن يكون مزود خدمات التعليم العالي معه رخصة أكاديمية سارية.

13-2 فحص الطلب

سيقوم مدير الجودة في اللجنة الدولية لضمان جودة الجامعات بفحص الطلب بصفة مبدئية ليحدد:

- إن كان سيقبل الطلب ويحيله إلى المجموعة الفرعية للجنة الدولية لضمان جودة الجامعات للنظر في أمر المصادقة عليه؛
- إن كان سيطلب من صاحب الطلب إدخال تعديلات على الطلب خلال فترة زمنية محددة؛ أو
- إن كان سيرفض الطلب ويقدم أسباب الرفض لصاحب الطلب.

وخلال هذه العملية، سيدرس مدير الجودة عدداً من المسائل، منها على سبيل المثال وليس الحصر، ما يلي:

- إذا كان قد تمّ تقديم الطلب ودفع الرسوم في التاريخ المحدد؛
- إذا كان قد تمّ دفع كافة الرسوم؛
- إذا كان قد تمّ تقديم جميع المعلومات المطلوبة؛
- إذا كان البرنامج يستوفي معايير برنامج عابر للحدود؛
- إذا كانت جودة العرض (من حيث إمكانية قراءته وتنظيمه ووضوح المعنى) كافية لمساعدة اللجنة الدولية لضمان جودة الجامعات في مداولاتها.

13-3 التقييم الاستراتيجي لهيئة المعرفة والتنمية البشرية

عند قبول الطلب يتم تحويله إلى قسم التعليم العالي في هيئة المعرفة والتنمية البشرية. وهذا الفريق مسؤول عن ضمان كون طلب الترخيص الأكاديمي متسقاً مع الاحتياجات الواردة في الخطة الاستراتيجية لدبي، وحجم توفير الخدمات الموجود للتعليم العالي والمؤشرات الديموغرافية والاقتصادية الجديدة، وتحافظ هيئة المعرفة والتنمية البشرية بالحق - حسب تقديرها - في رفض أي طلب بناءً على هذا الأساس وحده.

13-4 مداولات اللجنة الدولية لضمان جودة الجامعات

سيتم رفع كل طلب مصادقة على برنامج إلى مجموعة فرعية من اللجنة الدولية لضمان جودة الجامعات ستقوم بدراسة الطلب وتقديم توصياتها للجنة. وفي معظم الحالات ستكون هذه هي نفس المجموعة الفرعية التي تنظر في اعتماد فرع مزود خدمات التعليم العالي (انظر الجزء 8 - 7).

وقد تم تصميم عملية المصادقة بحيث تعتمد في المقام الأول على مصادر ثانوية للأدلة (مثل الاعتماد من مؤسسات خارجية والدليل على ضمان جودة عابرة للحدود). وبهذا فإن المجموعة الفرعية للجنة الدولية لضمان جودة التعليم العالي قد تصوغ توصياتها - في معظم الحالات - بناءً على المستندات المقدمة فقط. وفي حالة كون المعلومات المقدمة غير كافية لتحديد أن عمليات ضمان الجودة العابرة للحدود المطبقة تضمن التعادل، فقد تطلب المجموعة الفرعية تدعيم هذه المعلومات بتقرير من لجنة تدقيق البرنامج (انظر الجزء 14).

سوف تجتمع اللجنة الدولية لضمان جودة الجامعات مرتين سنوياً للنظر في توصيات المجموعات الفرعية. وتمتلك اللجنة الدولية لضمان جودة الجامعات سلطة طلب معلومات إضافية إذا رأت ضرورة لذلك، كما قد تطلب اللجنة الاجتماع بممثلي فرع مزود خدمات التعليم العالي.

لن يكون رئيس اللجنة الدولية لضمان جودة الجامعات عضواً في المجموعات الفرعية وذلك لضمان أن يظل رئيس اللجنة مستقلاً قدر الإمكان في حال طلب إعادة النظر لاحقاً.

13-5 نتائج عملية المصادقة

نُورِد فيما يلي النتائج التي يمكن الحصول عليها من اللجنة الدولية لضمان جودة الجامعات:

- المصادقة على البرنامج لمدة لا تتجاوز خمس سنوات.
- وضع البرنامج تحت الاختبار لمدة عام واحد (يمكن تمديده إلى عامين - انظر الجزء 15).
- رفض البرنامج.

ستقدم اللجنة الدولية لضمان جودة الجامعات قراراتها لمكتب التشريعات والضبط الذي سيقوم بعد ذلك بالاتصال بمقدم الطلب وبعد ذلك ستقوم اللجنة الدولية لضمان جودة الجامعات بتحديث معلومات سجل البرامج في سجلها الموجود على الإنترنت.

قد ترسل اللجنة الدولية لضمان جودة الجامعات إلى مقدم الطلب خطاباً يحتوي على توصيات بناءً على ما توصلت إليه اللجنة، وقد يطلب هذا الخطاب من فرع مزود خدمات التعليم العالي كتابة تقرير إلى اللجنة لإعلامها بما تم إنجازه حيال تنفيذ توصياتها.

والبرامج التي حصلت بالفعل على مصادقة اللجنة الدولية لضمان جودة الجامعات لأكثر من عام واحد سيلزم رغم ذلك تسجيلها سنوياً. وفي هذه الحالة سيتعين تقديم مستوى معين من المعلومات أثناء عملية تجديد التسجيل، لكن لن يلزم تقديم جميع المعلومات التي طلبتها اللجنة الدولية لضمان جودة الجامعات بغرض المصادقة (لكن انظر الجدول الموجود في الملحق (j)). وقد يتقدم صاحب الطلب بطلب لإعادة مراجعة نتائج وتوصيات اللجنة الدولية لضمان جودة الجامعات (انظر القسم (د) للإطلاع على التفاصيل).

14. تدقيق البرنامج

إذا لم يتمكن فرع مزود خدمات التعليم العالي من توفير ضمان من طرف ثالث لجودة برامجه بشكل مرضٍ، فقد تباشر اللجنة الدولية لضمان جودة الجامعات تدقيقاً للبرنامج (ولن ينطبق ذلك على تسجيل البرامج بناءً على اعتماد هيئة الاعتماد الأكاديمي). والغرض من تدقيق البرنامج جمع وتحليل وتقديم معلومات كافية للجنة الدولية لضمان جودة الجامعات بحيث تقرر اللجنة إن كانت المخرجات التعليمية المقصودة وجودة البرنامج الأكاديمي كما يقدمه فرع مزود خدمات التعليم العالي تعادل المخرجات التعليمية وجودة هذا البرنامج الأكاديمي كما تقدمه المؤسسة الرئيسة لمزود خدمات التعليم العالي، حتى وإن اختلفت بعض التفاصيل ليتناسب مع سياق دبي (الاجتماعي والسياسي والاقتصادي .. الخ).

14-1 عضوية مجموعة المصادقة

ستضم مجموعة تدقيق فرع مزود خدمات التعليم العالي بين عضوين اثنين وخمسة أعضاء، تبعا لطبيعة المسألة التي تتم دراستها.

ومن المعتاد أن يرأس هذه اللجنة أحد أعضاء اللجنة الدولية لضمان جودة الجامعات، وسيُعَيِّن رئيس اللجنة الدولية لضمان جودة الجامعات الآخرين في هذه اللجنة بناءً على توصيات أعضاء اللجنة الدولية لضمان جودة الجامعات. وعند تعيينه لهؤلاء الأعضاء سيحرص الرئيس على أن يكون المعينون حاصلين على المؤهلات اللازمة ولديهم خبرة في مجال الدراسة الخاص بالبرنامج؛ ولديهم خبرة في عمليات مراجعة البرنامج؛ وعلى إطلاع تام بمبادئ المناطق الحرة ونموذج ضمان الجودة الخاص بهيئة المعرفة والتنمية البشرية. وسيطلب من جميع أعضاء هذه اللجنة التوقيع على نموذج إقرار قبل البدء في مباشرة مسؤولياتهم (انظر الملحق (ب)). كما ستقدم أمانة اللجنة الدولية لضمان جودة الجامعات الدعم فيما يتعلق بأمانة هذه اللجنة.

14-2 الدليل المرجعي لمجموعة تدقيق البرنامج

تضطلع مجموعة تدقيق البرنامج بالمسؤوليات التالية:

- الكتابة - من خلال أمانة اللجنة الدولية لضمان جودة الجامعات - إلى فرع مزود خدمات التعليم العالي لطلب أية معلومات من المؤسسة الرئيسة لمزود خدمات التعليم العالي وفرع مزود خدمات التعليم العالي ترى المجموعة أنها ضرورية.
- زيارة مقر فرع مزود خدمات التعليم العالي والاجتماع مع العاملين به والطلبة وغيرهم ممن لهم صلة بالبرنامج، حسبما يكون ضرورياً.
- عندما يعد ذلك ضرورياً وفي ظروف استثنائية، ستزور المجموعة المؤسسة الرئيسة لمزود خدمات التعليم العالي أو تطلب حضور أفراد من المؤسسة الرئيسة لمزود خدمات التعليم العالي إلى فرع مزود خدمات التعليم العالي للمناقشة؛
- تقديم تقرير إلى اللجنة الدولية لضمان جودة الجامعات لتستعين به اللجنة عند إصدار قراراتها.

15. الفترة الاختبارية لتسجيل البرامج

قد يتم وضع البرنامج الذي لا يحقق معايير مصادقة اللجنة الدولية لضمان جودة الجامعات تحت الاختبار لمدة تصل إلى 12 شهراً، وسيحدد إعلان وضع البرنامج تحت الاختبار أسباب عدم تحقيق البرنامج للمعايير، والغرض من فترة الاختبار توفير فترة زمنية محددة لفرع مزود خدمات التعليم العالي ليتلافى فيها تلك الأسباب.

وقد تقرر اللجنة الدولية لضمان جودة الجامعات بأن فرع مزود خدمات التعليم لا يجوز له أن يسجل طلاباً جديداً في البرنامج أثناء فترة الاختبار، والغرض من ذلك تقليل الآثار المحتملة على الطلبة في حال أخفق فرع مزود خدمات التعليم العالي في تجديد رخصته بحلول نهاية فترة الاختبار.

16. تسجيل البرامج بناءً على اعتماد هيئة الاعتماد الأكاديمي

برامج فرع مزود خدمات التعليم العالي الحاملة لرخصة من هيئة الاعتماد الأكاديمي تخضع لاعتماد هيئة الاعتماد الأكاديمي، وتطلب هيئة المعرفة والتنمية البشرية قائمة بهذه البيانات الإحصائية المتعلقة بها، وذلك من خلال عملية اعتماد رخصة هيئة الاعتماد الأكاديمي (انظر الجزء 10 والملحق (و)).

17. إلغاء تسجيل البرامج

تتحمل هيئة المعرفة والتنمية البشرية التزاماً أخلاقياً يفرض عليها حماية الطلبة والمجتمع من التعليم العالي متدني الجودة، وفي التحليل النهائي قد يتطلب ذلك إلغاء أو عدم تجديد تسجيل البرنامج، ولن يتم هذا الإجراء باستخفاف وسوف يسبقه في العادة عدد من المراحل الأخرى، ومنها فترة الاختبار.

لا يجوز تقديم أي برنامج في المناطق الحرة دون أن يكون مدرجاً في سجل اللجنة الدولية لضمان جودة الجامعات، ولهذا فإن إلغاء أو عدم تجديد تسجيل البرنامج سيؤدي إلى توقف هذا البرنامج في المنطقة الحرة، ومن المعتاد أن توفر هيئة المعرفة والتنمية البشرية إطاراً زمنياً (لا يزيد عن فصل دراسي واحد في العادة) يتعين خلاله أن تتوقف كافة أنشطة البرنامج.

من شروط الترخيص الأكاديمي أن توافق المؤسسة الرئيسة لمزود خدمات التعليم العالي على تحمل المسؤولية الكاملة فيما يتعلق بضمان عدم تأثر الطلبة في حال فقدان فرع مزود خدمات التعليم العالي لتسجيل البرنامج (انظر نموذج ضمان مزود خدمات التعليم العالي في الملحق (ه)). وبصفة خاصة، يتوقع من المؤسسة الرئيسة لمزود خدمات التعليم العالي أن توفر فرصاً مناسبة لكل طالب ليتمكن من إكمال البرامج في الإطار الزمني الطبيعي. وقد يشمل ذلك نقل طالب إلى المؤسسة الرئيسة لمزود خدمات التعليم العالي؛ أو تحويل صيغة دراسة الطالب إلى التعليم عن بعد/ عبر الإنترنت؛ أو نقل الطالب إلى مزود خدمات آخر للتعليم العالي دون تحمل الطالب أي تكاليف إضافية.



القسم (د)

عملية المراجعة

18. ما هي المراجعة؟

يجوز لمزود خدمات التعليم العالي أو فرع مزود خدمات التعليم العالي تقديم طلب لمراجعة الإجراءات التالية التي تقوم بها اللجنة الدولية لضمان جودة الجامعات:

- التوصيات التي تقدمها هيئة المعرفة والتنمية البشرية بخصوص اعتماد المؤسسة، بما في ذلك اعتماد المؤسسة أو وضعها تحت الاختبار (لاحظ أن القرارات الفعلية المتعلقة بالترخيص الأكاديمي التي تصدرها هيئة المعرفة والتنمية البشرية لا تخضع للمراجعة).
- قرارات المصادقة على البرامج (بما فيها قرار عدم المصادقة على أحد البرامج أو وضعه تحت الاختبار).

وهناك معايير وإجراءات خاصة لأية مراجعة رسمية، وسوف نستعرض هذه المعايير والإجراءات في الأقسام التالية.

19. مجموعة المراجعة

مجموعة المراجعة هي لجنة مؤقتة تؤسسها اللجنة الدولية لضمان جودة الجامعات - حسب الحاجة - للنظر في طلبات المراجعة. وسوف تضم مجموعة المراجعة بين شخصين وخمسة أشخاص، ولرئيس اللجنة الدولية لضمان جودة الجامعات - حسب تقديره الشخصي - تحديد عدد الأعضاء وتعيينهم مستخدماً المعايير المذكورة في الجزء 1-4-3 وأخذاً في اعتباره حجم وخطورة المسألة. وستضم كل مجموعة مراجعة رئيساً سيكون في المعتاد أحد أعضاء اللجنة الدولية لضمان جودة الجامعات (لم يكن عضواً في المجموعة الفرعية التي نظرت في الطلب الأول)، ويتعين أن يقوم كل عضو من أعضاء مجموعة المراجعة بملء نموذج إقرار عضو مجموعة (انظر الملحق (ب)) قبل بدء عملية المراجعة.

20. عملية المراجعة

20-1 ما الذي يتم مراجعته؟

20-1-1 الترخيص الأكاديمي لمزود خدمات التعليم العالي

يحق لمزود خدمات التعليم العالي التقدم بطلب لمراجعة أي مما يلي:

- فترة اعتماد المؤسسة من جانب اللجنة الدولية لضمان جودة الجامعات؛
- توصية اللجنة الدولية لضمان جودة الجامعات لهيئة المعرفة والتنمية البشرية بعدم منح رخصة أكاديمية لأول مرة؛
- توصية اللجنة الدولية لضمان جودة الجامعات لهيئة المعرفة والتنمية البشرية بعدم تجديد رخصة أكاديمية؛

- توصية اللجنة الدولية لضمان جودة الجامعات لهيئة المعرفة والتنمية البشرية بإلغاء رخصة أكاديمية لمؤسسة قائمة حالياً؛
- توصية اللجنة الدولية لضمان جودة الجامعات لهيئة المعرفة والتنمية البشرية بوضع مزود خدمات للتعليم العالي تحت الاختبار و/أو فترة الاختبار.

20-1-2 المصادقة على البرامج

يحق لمزود خدمات التعليم العالي التقدم بطلب مراجعة أي مما يلي:

- فترة المصادقة على أحد البرامج؛
- قرار عدم المصادقة للمرة الأولى على أحد البرامج؛
- قرار عدم تجديد المصادقة على أحد البرامج؛
- قرار إلغاء مصادقة حالية على أحد البرامج؛
- قرار وضع أحد البرامج تحت الاختبار و/أو فترة الاختبار.

20-2 أسباب المراجعة

نورد فيما يلي أسباب المراجعة:

- وجود أخطاء إجرائية في عمليات ضمان الجودة التي اعتمدت عليها التوصية أو القرار؛ و/أو
- كون التوصية أو القرار متناقضاً بشكل واضح مع الأدلة التي تم تقديمها في ذلك الوقت.

20-3 عملية المراجعة

يجب إيداع طلب مراجعة لنتيجة اللجنة الدولية لضمان جودة الجامعات – باستخدام النموذج الموجود في الملحق (ط) – لدى أمانة اللجنة خلال عشرة (10) أيام عمل من إعلان مزود خدمات التعليم العالي بالنتيجة.

سوف يستلم رئيس اللجنة الدولية لضمان جودة الجامعات الطلب، وينظر إن كانت هناك أسباب ظاهرة للمراجعة. فإذا كان هناك أسباب ظاهرة لمباشرة عملية المراجعة، ستجتمع مجموعة مراجعة وسيتم إعلام مزود خدمات التعليم العالي، وفي إصداره لهذا القرار قد يأمر رئيس اللجنة الدولية مجموعة المراجعة بالبحث في مسائل معينة.

واعتباراً من تاريخ الإعلام، سيكون أمام مزود خدمات التعليم العالي عشرون (20) يوم عمل أخرى لإيداع قضيته بالكامل مع الأدلة التي تؤيدها لدى أمانة اللجنة الدولية لضمان جودة الجامعات. وإذا اجتمعت مجموعة مراجعة، فستعتبر حالة ترخيص مزود خدمات التعليم العالي أو البرنامج – التي هي موضوع المراجعة – نافذة حتى اكتمال عملية المراجعة.

ستقوم مجموعة المراجعة بتحويل الشكوى إلى المجموعة الفرعية للجنة الدولية لضمان جودة الجامعات و/أو أي مجموعة لها صلة بالشكوى وتطلب منها الرد كتابياً. وستعتمد عملية المراجعة على الأدلة الموجودة في وقت العملية الأصلية، وإذا أراد مزود خدمات التعليم العالي إدراج أدلة إضافية ضمن قضيته، فلا بد أن تكون أدلة كانت موجودة في وقت العملية، ولا بد أن يقدم مزود خدمات التعليم العالي أسباب لعدم إدراج هذه الأدلة ضمن العملية الأصلية.

وربما تقوم مجموعة المراجعة بإعادة النظر في المواد التي وردت في الطلب الأصلي، وقد تطلب معلومات إضافية من مزود خدمات التعليم العالي، وقد تطلب كذلك الاجتماع بالأطراف وتطرح الأسئلة، وستعقد مجموعة المراجعة اجتماعاً مغلقاً لدراسة الأدلة.

20-4 نتيجة المراجعة والإعلام

تقدم مجموعة المراجعة توصياتها للجنة الدولية لضمان جودة الجامعات التي ستصدر بعد ذلك قرارها النهائي فيما يتعلق بنتيجة عملية المراجعة، وسيقوم مكتب التشريعات والضبط التابع لهيئة المعرفة والتنمية البشرية بإعلام طالب المراجعة بهذا القرار، وهو قرار نهائي، ولا يجوز تقديم أي طلب آخر للمراجعة أو استئناف القرار.



القسم (هـ)

ضمان الجودة المستمر

21. الالتزام بالإعلان عن التغييرات الجوهرية

تعتمد مداوالات اللجنة الدولية لضمان جودة الجامعات-إلى حد كبير-على أمانة ودقة وشمولية المعلومات التي يقدمها مزودو خدمات التعليم العالي، وعلى كل مزود خدمات للتعليم العالي في المناطق الحرة الالتزام بالإبلاغ عن أي تغيير في ظروفه قد يؤثر على حالة رخصته أو المصادقة على برامجه، وقد تشمل هذه التغييرات، على سبيل المثال وليس الحصر، ما يلي:

- سحب أو تغيير حالة اعتماد المؤسسة الرئيسة لمزود خدمات التعليم العالي أو برامجه (بما في ذلك فرض شروط جديدة).
- إنهاء أو تغيير العلاقة مع المؤسسة الرئيسة لمزود خدمات التعليم العالي.
- نجاح قضية قانونية مرفوعة ضد المؤسسة الرئيسة أو فرع مزود خدمات التعليم العالي تؤثر بالسلب على سمعته كمزود لخدمات التعليم الجيد.
- تغيير ظروف العمل بشكل مفاجئ وخارج عن السيطرة في الهيكل الأكاديمي يمكن أن يؤثر بشكل خطير على مجموعة معينة من الطلبة.
- تغيير مهم وملحوس في الوضع المالي.
- سحب أو تغيير حالة اعتماد هيئة الاعتماد الأكاديمي (بما في ذلك فرض شروط جديدة).
- تغيير المستثمر أو أحد الشركاء المهمين في المشروع المشترك، أو حدوث تغيير مهم في طبيعة العلاقة.

يتعين على مزود خدمات التعليم العالي إخطار قسم التعليم العالي التابع لهيئة المعرفة والتنمية البشرية بوجود هذه التغييرات كتابياً أو بشخصه خلال أسبوعين من معرفة فرع مزود خدمات التعليم العالي بهذه التغييرات، وقد تطلب هيئة المعرفة والتنمية البشرية تقريراً أكثر تفصيلاً عن التغيير خلال فترة محددة من الزمن بعد الإعلان الأول، أو قد تطلب من اللجنة الدولية لضمان جودة الجامعات إجراء تدقيق استثنائي (انظر الجزء 22).

22. التدقيقات الاستثنائية

22-1 ما هو التدقيق الاستثنائي؟

تلتزم هيئة المعرفة والتنمية البشرية بالعمل على ضمان الحفاظ على جودة التعليم العالي في دبي في جميع الأوقات، وتتضافر عملية الترخيص التي تتم سنوياً لمزودي التعليم العالي والمصادقات السنوية على البرامج، بالإضافة إلى الالتزام المفروض على فروع مزود خدمات التعليم العالي بالإبلاغ عن التغييرات التي تطرأ على ظروفهم، لضمان الجودة باستمرار. لكن قد تكون هناك ظروف معينة يتم فيها لفت انتباه هيئة المعرفة والتنمية البشرية إلى مسألة معينة هي من الخطورة بحيث لا يكون من المناسب الانتظار حتى الموعد التالي للترخيص الأكاديمي أو تسجيل البرامج قبل اتخاذ إجراءات. ومن المتصور أن هذه الحالات تكون نادرة، لكن في حال وجدت هذه الظروف، يجوز لهيئة المعرفة والتنمية البشرية أن تطلب من اللجنة الدولية لضمان جودة الجامعات مباشرة تدقيق استثنائي على نفقة من يتم تدقيقه.

وقبل إحالة المسألة إلى اللجنة الدولية لضمان جودة الجامعات، سيحدد قسم التعليم العالي التابع لهيئة المعرفة والتنمية البشرية:

- إن كان هناك أدلة كافية توحي بأن هناك مسألة خطيرة يتعين التعامل معها ويمكن أن تؤثر على رخصة مزود خدمات التعليم العالي أو المصادقة على البرامج؛
- إن كانت المسألة ملحة بما لا يكفي للانتظار حتى الطلب السنوي التالي للترخيص الأكاديمي أو المصادقة على البرامج؛
- إن كانت الحالة لا يمكن التعامل معها بشكل أكثر مناسبة بواسطة العمليات الداخلية لمزود خدمات التعليم العالي ولا بواسطة أي سلطة أخرى مناسبة (مثل الشرطة).

2-22 عضوية مجموعات التدقيق الاستثنائي

ستضم مجموعة التدقيق الاستثنائي بين عضوين اثنين وخمسة أعضاء، تبعاً لطبيعة المسألة التي يتم دراستها. ويرأس هذه اللجنة، عادة، أحد أعضاء اللجنة الدولية لضمان جودة الجامعات، وسيُعَيِّن رئيس اللجنة الدولية لضمان جودة الجامعات الآخرين في هذه اللجنة بناءً على توصيات أعضاء اللجنة الدولية لضمان جودة الجامعات. وعند تعيينه لهؤلاء يجب أن يكون المعينون حاصلين على المؤهلات المناسبة؛ ولديهم خبرة بعمليات المراجعة الخارجية؛ وعلى إطلاع تام بمبادئ المناطق الحرة، ونموذج ضمان الجودة الخاص بهيئة المعرفة والتنمية البشرية. وسيطلب من جميع أعضاء هذه اللجنة التوقيع على نموذج إقرار قبل بدء مباشرة مسؤولياتهم (انظر الملحق (ب))، وستقدم هيئة المعرفة والتنمية البشرية الدعم فيما يتعلق بأمانة هذه اللجنة.

3-22 مسؤوليات مجموعات التدقيق الاستثنائي

عند دراستهم للشكاوى الجادة التي تحيلها إليهم هيئة المعرفة والتنمية البشرية، تضطلع مجموعة التدقيق الاستثنائي بالمسؤوليات التالية:

- إعداد خطابات لفرع مزود خدمات التعليم العالي (سيرسلها له رئيس اللجنة الدولية لضمان جودة الجامعات) تحدد طبيعة الشكوى وتطلب رداً عليها، مع أية معلومات أخرى قد تكون ضرورية؛
- زيارة مقر فرع مزود خدمات التعليم العالي والاجتماع مع العاملين به والطلبة وغيرهم ممن لهم صلة بالبرنامج، حسبما يكون ضرورياً.
- في الظروف الاستثنائية، قد يكون من الضروري أن تزور المجموعة المؤسسة الرئيسة لمزود خدمات التعليم العالي أو تطلب حضور أفراد من المؤسسة الرئيسة لمزود خدمات التعليم العالي إلى فرع مزود خدمات التعليم العالي للمناقشة؛
- كتابة تقرير وافي للجنة الدولية لضمان جودة الجامعات التي قد تصدر بعدها توصيات جديدة لهيئة المعرفة والتنمية البشرية فيما يتعلق باعتماد مزود خدمات التعليم العالي و/أو اتخاذ قرار جديد بخصوص المصادقة على البرامج.

22-4 رسوم التدقيق الاستثنائي

يتحمل فرع مزود خدمات التعليم العالي جميع تكاليف التدقيق الاستثنائي، وسيتم تحديد هذه الرسوم على أساس كل حالة على حدى؛ وقد يتعين دفعها مقدماً، وستبذل لجنة التدقيق الاستثنائي جهدها لمباشرة مسؤولياتها بطريقة سريعة تغطي التكاليف قدر الإمكان.

23. المخصصات المالية

تتحمل المؤسسة الرئيسة لمزود خدمات التعليم العالي المسؤولية النهائية عن الطلبة المسجلين من خلال فرع مزود خدمات التعليم العالي، وتشدد هيئة المعرفة والتنمية البشرية بقوة على أن تحرص المؤسسة الرئيسة لمزود خدمات التعليم العالي على وجود مخصصات مالية كافية في حال إلغاء الترخيص الأكاديمي أو تسجيل البرامج. وقد يتم توفير هذه المخصصات المالية على شكل احتياطي نقدي لاستمرار العمل (ولا تحدد هيئة المعرفة والتنمية البشرية طريقة بعينها). ويتعين الاحتفاظ بهذه المخصصات المالية طوال فترة وجود فرع مزود خدمات التعليم العالي. ومع أن اللجنة الدولية لضمان جودة الجامعات ستتابع وجود هذه المخصصات المالية، فإن مكتب التشريعات والضبط التابع لهيئة المعرفة والتنمية البشرية هو المسؤول الأول عن هذه المسألة.

24. النزاعات مع شركاء المشروع

من المتوقع أن الاتفاقية المبرمة بين المؤسسة الرئيسة لمزود خدمات التعليم العالي وأي شركاء له في فرع مزود خدمات التعليم العالي (مثل المستثمرين أو مزودي خدمات البنية التحتية) تنص بوضوح على إجراءات فض النزاعات. وفي حال نشوء نزاع بين المؤسسة الرئيسة لمزود خدمات التعليم العالي وأحد شركاء المشروع لا يتم فضه تلقائياً في وقت مناسب وترى هيئة المعرفة والتنمية البشرية أنه يعرض فرع مزود خدمات التعليم العالي وطلابه و/أو سمعة هيئة المعرفة والتنمية البشرية لخطر كبير، فإن هيئة المعرفة والتنمية البشرية تحتفظ لنفسها بالحق في أن تتدخل في النزاع. وقد يشمل هذا التدخل إلغاء الرخصة الأكاديمية أو فرض شروط على استمرار الرخصة الأكاديمية، قد تشمل الإقصاء القسري لشريك المشروع من النشاط المرخص. ومع أن اللجنة الدولية لضمان جودة الجامعات ستتابع نصوص فض المنازعات، فإن مكتب التشريعات والضبط التابع لهيئة المعرفة والتنمية البشرية هو المسؤول الأول عن هذه المسألة.



القسم (و)

الملاحق

الملحق (أ)

عضوية اللجنة الدولية لضمان جودة الجامعات

قد تتغير عضوية اللجنة الدولية لضمان جودة الجامعات من وقت لآخر، ولمعرفة أعضاء اللجنة في الوقت الحالي، ارجع إلى موقع اللجنة على الانترنت www.khda.gov.ae/uqaib. وفي وقت نشر هذا الدليل كان أعضاء اللجنة:

الدكتور ورنان فوكس (الرئيس)

المدير التنفيذي، التعليم العالي، هيئة المعرفة والتنمية البشرية
دبي، الإمارات العربية المتحدة

الأستاذ روجر فيلد

نائب الرئيس، جامعة لينكولن
رئيس لجنة نواب رؤساء الجامعات النيوزيلندية، نيوزيلندا

الأستاذ ستيفن باركر

نائب الرئيس، جامعة كانبرا،
العاصمة الأسترالية، أستراليا

الدكتور أحمد العيسى

رئيس كلية الإمامة
الرياض، المملكة العربية السعودية

الدكتور ريتشارد فورهيرز

رئيس مجموعة فورهيرز
كولورادو، الولايات المتحدة الأمريكية

الدكتورة مالا سنغ

مدرس السياسة الدولية للتعليم العالي، مركز أبحاث التعليم العالي والمعلومات،
الجامعة المفتوحة، المملكة المتحدة

السيد بيتر تشيونج

الأمين العام لاتحاد التعليم المستمر في المؤسسات الثالثة
هونغ كونج SAR

الأستاذ لي هارفي

مدرس بمدرسة كوبنهاجن للأعمال
الدانمرك

الدكتور رالف ولف

الرئيس والمدير التنفيذي للجنة اعتماد الكليات العليا وجامعات جمعية مدارس وكليات
الغرب
الولايات المتحدة الأمريكية

الدكتور بارساب نموذج

مستشار ضمان الجودة، المجلس الهندي العام للتعليم الفني، NBCC
الهند

السيد مارتن كارول

مدير استشاري، المجلس العماني للاعتماد
سلطنة عمان

الملحق (ب)

نموذج إقرار عضو مجموعة اللجنة الدولية لضمان جودة الجامعات

يجب ألا يستخدم هذا النموذج إلا بعد تلقي دعوة خاصة من اللجنة الدولية لضمان جودة الجامعات للالتحاق بمجموعة معينة، ويتعين على من يتلقون هذه الدعوة تصوير هذا النموذج وملئه وتقديمه لمكتب اللجنة الدولية لضمان جودة الجامعات قبل المشاركة في المجموعة.

اسم عضو المجموعة (بخط واضح):

نوع المجموعة:

تدقيق فرع مزود خدمات التعليم العالي

تدقيق برنامج

مراجعة

تدقيق استثنائي

اسم فرع مزود خدمات التعليم الحالي الذي يتم دراسته:

اسم/أسماء البرنامج أو البرامج الخاضعة للمراجعة (إن وجد):

تاريخ العملية (شهر/سنة):

أقرأ أنا الموقع أدناه:

- أنني قرأت وأتعهد بالالتزام بكافة شروط وأحكام دليل ضمان الجودة الصادر عن اللجنة الدولية لضمان جودة الجامعات، مراعيًا بصفة خاصة مسؤوليات أعضاء المجموعة المنصوص عليها في الجزء 2-4-3 وميثاق السلوك المهني كما ينص عليه الجزء 3-4-3؛
- أن لا علم لدي بوجود أي تعارض في المصالح (كما ينص عليه الجزء 1-4 من دليل ضمان الجودة الصادر عن اللجنة الدولية لضمان جودة الجامعات) يمنع مشاركتي في هذه المجموعة.
- أنني لن أقبل العمل بأجر لدى مزود خدمات التعليم العالي محل الدراسة لمدة 12 شهر بعد اكتمال التدقيق (إلا بعد موافقة كتابية من رئيس اللجنة الدولية لضمان جودة الجامعات)؛
- أنني قد قدمت معلومات شخصية عن نفسي دقيقة وحديثة للجنة الدولية لضمان جودة الجامعات حسب المطلوب، وأتفق على تحرير هذه المعلومات واستخدامها حسبما تراه اللجنة الدولية لضمان جودة الجامعات مناسباً، فيا له صلة بأغراض التدقيق والإعلام المرتبط بهذا التدقيق؛

توقيع عضو المجموعة: التاريخ:

من فضلك املأ النموذج وأرسله بالفاكس إلى رقم +971 4 3640001

الملحق (ج):

معايير فرع مزود خدمات التعليم العالي

اسم المؤسسة:

تاريخ التقديم:

نوع الطلب:

طلب مبدئي:

طلب التجديد:

طلب تجديد مع استثناء اللجنة الدولية لضمان جودة الجامعات *

* حتى يكون فرع مزود خدمات التعليم العالي مؤهلاً للاستفادة من هذا النوع، يتعين عليه الحصول على موافقة اللجنة الدولية لضمان جودة الجامعات في حدود مدتها السارية.

في حالة طلب التجديد، يرجى تقديم رقم ترخيص فرع مزود خدمات التعليم العالي:

يرجى ملء قائمة المهام التالية وإرفاق البنود المطلوبة على قرص مدمج، ويتعين حفظ كل بند من بنود هذه المعلومات في صيغة ملفات PDF ويسمى الملف وفقاً لرمز البند (وإذا كان البند له أكثر من ملف، يرجى استخدام اسم مثل A##a و A##b ونحو ذلك. كما يتعين تقديم نسختين ورقيتين من نموذج الطلب ونسختين من القرص المدمج إلى أمانة اللجنة الدولية لضمان جودة الجامعات في التاريخ المحدد، كما يطلب كذلك من المتقدمين عدم تقديم أي شيء آخر بخلاف المعلومات المطلوبة وتحفظ اللجنة الدولية لضمان جودة الجامعات بحقها في طلب معلومات إضافية من المتقدم ولها مطلق الحرية في ذلك.

الفحص	يطبق على أنواع الطلبات التالية			وصف البند	رمز البند
	تجديد مع استثناء	تجديد	مبدئي		
	X	X	✓	<p>– تقرير يتضمن: اسماً وتوصيفاً مقتضباً عن مزود خدمات التعليم العالي (يتضمن الخلفية التاريخية والمهمة والرؤية والوضع القانوني ولمحة عن العاملين). – أسماء وتفاصيل الاتصال بالمالكي فرع مزود خدمات التعليم العالي – اسم المؤسسة الرئيسة لمزود خدمات التعليم العالي (يشمل الخلفية التاريخية والمهمة والرؤية والوضع القانوني) – أسماء وتفاصيل الاتصال بكبار المسؤولين التنفيذيين بالمؤسسة الرئيسة لمزود خدمات التعليم العالي</p>	A01
	X	✓	✓	صورة من أي اتفاق معمول به (كمذكرة تفاهم مثلاً) مع شركاء مرتبطين بفرع مزود خدمات التعليم العالي	A02
	X	✓	✓	صورة من حالة المصادقة على المؤسسة الرئيسة لمزود خدمات التعليم سارية حالياً (أو موافقة تساويها)	A03
	X	X	✓	صورة من أحدث تقرير مستقل لضمان لجودة (كتقرير تدقيق الجودة صادر عن هيئة الاعتماد الأكاديمي) للمؤسسة الرئيسة لمزود خدمات التعليم العالي	A04
	X	X	✓	موافقة من المؤسسة الرئيسة لمزود خدمات التعليم العالي بتأسيس فرع مزود خدمات التعليم العالي	A05
	X	X	✓	خطاب من جهة ضمان جودة خارجية معنية للمؤسسة الرئيسة لمزود خدمات التعليم العالي يؤكد أنها تلقت إشعاراً رسمياً من المؤسسة بجميع الأنشطة (أي قائمة بالبرامج والحد الأقصى لعدد الطلبة) في فرع مزود خدمات التعليم العالي.	A06
	X	X	✓	سياسة وعملية تقديم شكاوى الطلبة (ويشمل ذلك أيضاً بأي تفاوت في السياسات والعمليات المستخدمة في المؤسسة الرئيسة لمزود خدمات التعليم العالي)	A07

✓	X	✓	A08	القائمة الكاملة للبرامج المقدمة من فرع مزود خدمات التعليم العالي للعام الدراسي التالي.
X	X	✓	A09	الضمان المقدم من المؤسسة الرئيسية لمزود خدمات التعليم العالي على النحو الوارد في الملحق (هـ)
✓	✓	X	A10	تفاصيل بشأن نظام وعمليات نظام ضمان الجودة المؤسسي العابر للحدود وتفاصيل بشأن الأفراد العاملين في المؤسسة الرئيسية لمزود خدمات التعليم العالي وفرع مزود خدمات التعليم العالي ومسؤولياتهم الرئيسية تجاه هذه العمليات

يجب تقديم أحدث دليل على ذلك، أما في حالة A09، يجب تقديم ضمان جديد حيث لن يكفي إعادة تقديم الضمانات السابقة.

يعتبر الدليل الذي قدم فيما سبق سارياً ولن تكون هناك حاجة لتقديمه مرة أخرى. ومع ذلك، إذا كان مزود خدمات التعليم العالي على علم بأنه قد طرأ تغيير أي كان على صحة المعلومات فحينئذ يتعين تقديم المعلومات المحدثة.

يقر الموقع أدناه بأن المعلومات الواردة في هذا الطلب وفي الأقراص المدمجة المرافقة صحيحة ودقيقة اعتباراً من تاريخ التقديم ولا توجد في الوقت الحالي أسباب تدعو للاعتقاد بتغيير المعلومات فحينئذ يتعين تغييراً كبيراً خلال الشهرين العشرة القادمة.

الاسم (يرجى كتابته بوضوح):

التوقيع: الوظيفة:

* يجب أن يكون إما مسؤول كبير بفرع مزود خدمات التعليم العالي أو مسؤول تنفيذي كبير في المؤسسة الرئيسية لمزود خدمات التعليم العالي

يرجى تعبئة هذا النموذج وإرساله عن طريق البريد الإلكتروني (ويفضل ذلك) على العنوان:

uqaib.secretariat@khda.gov.ae أو عن طريق الفاكس على رقم +971 4 3640001

الملحق (د):

المعايير الخاصة بفرع مزود خدمات التعليم العالي

في حالة اشتراط إجراء تدقيق لفرع مزود خدمات التعليم العالي، تسترشد مجموعة التدقيق -بشكل جزئي- بالمعايير التالية، وهي تركز الاهتمام على المسائل التي تؤثر بشكل خاص على التعليم العالي العابر للحدود لكنها لا تشكل مجموعة شاملة، ويجوز لمجموعات التدقيق أن تستطلع أي من هذه المعايير أو كلها وكذلك أي مسائل أخرى تعتبرها وثيقة الصلة بمهمتها.

1- القواعد الحاكمة والإدارة

- تبدي المؤسسة الرئيسة لمزود خدمات التعليم العالي مستوى مناسب من الالتزام تجاه فرع مزود خدمات التعليم العالي.
- يعتبر طلاب فرع مزود خدمات التعليم العالي طلاب المؤسسة الرئيسة لمزود خدمات التعليم العالي مع جميع الحقوق والواجبات الإلزامية وأن يتم تحديد أي تفاوت في هذه الحقوق والواجبات التي تقتضيها الاختلافات الداخلية تحديداً واضحاً والتعامل معها بالشكل الملائم.
- تجري المؤسسة الرئيسة لمزود خدمات التعليم العالي مراجعات مناسبة وصارمة في الوقت المناسب لفرع مزود خدمات التعليم العالي وبرامجها لضمان التكافؤ.
- يراقب فرع مزود خدمات التعليم العالي أنشطته باستخدام معلومات فعلية وشاملة ودقيقة.
- توفر الترتيبات القانونية والإدارية بين المؤسسة الرئيسة لمزود خدمات التعليم العالي وبين فرع مزود خدمات التعليم العالي وبين أي طرف آخر الإطار الكافي للمؤسسة الرئيسة لمزود خدمات التعليم العالي لممارسة الرقابة الفعالة على الجودة في فرع مزود خدمات التعليم العالي.
- يطلع الطلبة على نحو واف وواضح على جميع الرسوم والمصاريف والالتزامات المالية المتعلقة بذلك قبل التسجيل.
- تضع المؤسسة الرئيسة لمزود خدمات التعليم العالي إستراتيجيات ملائمة لإدارة المخاطر بما يكفي لحماية الطلبة من مخاطر العمليات الجارية في فرع مزود خدمات التعليم العالي (بما في ذلك المخصصات المالية وإجراءات تسوية المنازعات).

2- جودة البرامج

- أن تكون المنشورات الدعائية عن البرامج دقيقة وشاملة ولا تتسم بالغموض.
- وجود إجراءات وسياسات واضحة لضمان أن إدارة المنهاج وطرق التدريس والتقييم في فرع مزود خدمات التعليم العالي تتفق مع تلك الإجراءات التي يتم تطبيقها في المؤسسة الرئيسة لمزود خدمات التعليم العالي.
- تحديد الاختلافات في محتوى المناهج الدراسية (كدراسات الحالة والتطبيقات المخبرية والمنح الدراسية) بين المؤسسة الرئيسة لمزود خدمات التعليم العالي وفرع مزود خدمات

- التعليم العالي بوضوح والتعامل معها بطريقة متكافئة مع نتائج التعليم التي قد يحصل عليها الطلبة.
- تقييم عمل الطلبة من جانب هيئة تدريس مؤهلة ومناسبة وأن يخضع ذلك للرقابة الفعالة.
 - أن يتلقى الطلبة توضيحات وإرشادات دقيقة عن أعمالهم بما يساعد في تعلمهم.
 - إجراء تحليل مقارنة لنتائج الطلبة في فرع مزود خدمات التعليم العالي والمؤسسة الرئيسة لمزود خدمات التعليم العالي، ويتم اتخاذ الإجراء المناسب في ضوء تلك النتائج لتعزيز مبدأ التكافؤ بين نتائج تحصيل الطلبة في المؤسستين.
 - تشجيع فرع المزود للطلاب على الإدلاء بأرائهم بشأن جميع مناحي خبراتهم التعليمية وأن تعمل بناء على هذا المردود بطريقة بناءة.
 - اشتراك هيئة التدريس في فرع مزود خدمات التعليم العالي والمؤسسة الرئيسة لمزود خدمات التعليم العالي بشكل منتظم وبناء في وضع وتدريس البرامج وتقييمها.
 - وضع نظم فاعلة لضمان تأمين الأنشطة الأكاديمية بما في ذلك على سبيل المثال مراقبة الامتحانات.
 - تثقيف الطلبة بمواضيع احترام حقوق الملكية الفكرية ووضع إجراءات فاعلة ملائمة لمنع السطو الفكري.
 - على صعيد برامج الأبحاث، لابد من تكافؤ مستوى وجودة الإشراف مع نفس مستوى المؤسسة الرئيسة لمزود خدمات التعليم العالي وتمكين الطلبة من الإطلاع على المصادر.

3- الطلبة

- يستوفي الطلبة شروط القبول (بما في ذلك معايير اللغة) الخاصة بالمؤسسة الرئيسة المزودة لخدمات التعليم العالي.
- يراقب فرع مزود خدمات التعليم العالي مدى تقدم الطلبة والإبقاء عليهم وتدني مستواهم واتخاذ إجراء مناسب تجاه النتائج لتحسين مستوى تعلم الطلبة.
- يراقب فرع مزود خدمات التعليم العالي اتجاهات الخريج ويتخذ الإجراءات المناسبة تجاه النتائج لتحسين نتائج تعلم الطلبة.
- يكون لدى فرع مزود خدمات التعليم العالي نظماً لتلقي شكاوى الطلبة والتظلمات العامة لهم والبت فيها لدى المؤسسة الرئيسة لمزود خدمات التعليم العالي.

4- هيئة التدريس

- يكون لدى هيئة التدريس الحد الأدنى من التأهيل فيما يتصل بمجالات التدريس ويكونون على الأقل على المستوى الأعلى منه مباشرة.
- تتاح لهيئة التدريس الفرص الملائمة للتطوير المهني وعليهم أن يحسنوا استغلالها.
- تتوافر لفرع مزود خدمات التعليم العالي سبل مراقبة وتحسين طرق التدريس.

5- الاشتراك مع قطاع الأعمال والمجتمع

- يقيم فرع مزود خدمات التعليم العالي علاقات مناسبة مع الجهات المهنية ويضمن إطلاع الطلبة بشكل واضح على وضع الاعتماد أو على البرامج الأخرى في دولة الإمارات العربية المتحدة وفي بلد منشأ البرنامج.
- يقيم فرع مزود خدمات التعليم العالي علاقات مناسبة مع الشركات المحلية بما يكون ضرورياً لأغراض تحديد مستوى الطلبة وفرص العمل والأغراض الأخرى المتعلقة بالبرامج التعليمية.

6- جودة خدمات الدعم

- يتاح لطلاب فرع مزود خدمات التعليم العالي الفرصة المناسبة والكافية -وأن يحسنوا استغلالها - للإطلاع على مصادر المعلومات (النسخ الورقية والإلكترونية) والخدمات (مثل الرجوع للمكتبات ومساعدة الباحثين) فيما يتصل بالبرامج الخاصة بهم.
- يتاح لطلاب فرع مزود خدمات التعليم العالي الخدمات التعليمية والكافية -وأن يحسنوا استغلالها - للإطلاع على مصادر وخدمات تقنية المعلومات (مثل البرمجيات الخاصة بالبرنامج والدخول إلى الإنترنت ودعم مكتب المساعدة) فيما يتصل بالبرامج الخاصة بهم.
- يتاح لطلاب فرع مزود خدمات التعليم العالي الفرصة المناسبة - وأن يحسنوا استغلالها - للحصول على الاستشارة الأكاديمية الفعالة والدقيقة وخدمات دعم تعليم الطلبة.
- أن تكون طرق ومصادر التدريس متوافقة مع البرامج ومناسبة لها.
- أن تكون نظم إدارة معلومات الطلبة ملائمة وعادلة وآمنة.
- أن يكون الموقع الإلكتروني الخاص بفرع مزود خدمات التعليم العالي مفيداً ودقيقاً ومحدثاً ويسهل الوصول إليه.

الملحق (هـ):

ضمان المؤسسة الرئيسة لمزود خدمات التعليم العالي

يحتوي النموذج التالي على العناصر الرئيسة الواجب توافرها في خطاب الضمان الواجب تقديمه من المؤسسة الرئيسة لمزود خدمات التعليم العالي إلى هيئة المعرفة والتنمية البشرية، والذي يتعين أن يتوافر فيه ما يلي:-

- أن يكتب على النموذج الرسمي الذي يحمل اسم وعنوان المؤسسة الرئيسة لمزود خدمات التعليم العالي.
 - أن يُمهر بالخاتم الرسمي للمؤسسة الرئيسة لمزود خدمات التعليم العالي.
 - أن يتم اعتماده بتوقيع اثنين من كبار مسؤولي المؤسسة.
- أن يكون نص الخطاب على النحو التالي وأن توضح أية استثناءات بشكل واف.
- نضمن نحن الموقعون أدناه [بصفتنا كممثلين للمؤسسة الرئيسة لمزود خدمات التعليم العالي]:-

- أنها تؤمن على فرع مزود خدمات التعليم العالي تأميناً مالياً تاماً.
- جميع البرامج في فرع مزود خدمات التعليم العالي تتساوى مع البرامج في المؤسسة الرئيسة لمزود خدمات التعليم العالي.
- جميع الطلبة في فرع مزود خدمات التعليم العالي هم طلاب مسجلون في المؤسسة الرئيسة لمزود خدمات التعليم العالي.
- جميع الطلبة في فرع مزود خدمات التعليم العالي سيتسلمون شهادة المؤهل من المؤسسة الرئيسة لمزود خدمات التعليم العالي.
- المؤسسة الرئيسة لمزود خدمات التعليم العالي تتحمل المسؤولية القانونية والمالية تجاه فرع طلاب مزود خدمات التعليم العالي مثلما تتحملها تجاه طلاب المؤسسة الرئيسة لمزود خدمات التعليم العالي.
- أنه في حالة إغلاق أي برنامج أكاديمي أو فرع مزود خدمات التعليم العالي بالكامل، تتحمل المؤسسة الرئيسة لمزود خدمات التعليم العالي المسؤولية الكاملة لضمان حصول الطلبة على فرص معقولة لاستكمال برنامجهم الأكاديمي دون تعرضهم لأضرار غير ملائمة.
- أنه لن يسمح لأي مستثمر أو مزود خدمة البنية التحتية الأكاديمية أو شريك تجاري بالتدخل في اتخاذ القرار التعليمي لفرع مزود خدمات التعليم العالي.

الملحق (و):

نموذج طلب لاعتماد ترخيص هيئة الاعتماد الأكاديمي في المناطق الحرة

هذا الطلب مخصص لاستخراج ترخيص أكاديمي من هيئة المعرفة والتنمية البشرية بناء على مسوغات الترخيص الأكاديمي.

اسم المؤسسة:

تاريخ التقديم:

نوع الطلب:

طلب ترخيص مبدئي

طلب تجديد ترخيص

رقم ترخيص هيئة الاعتماد الأكاديمي :

يرجى تعبئة قائمة المهام التالية وإرفاق البنود المطلوبة على قرص مدمج ويتعين حفظ كل بند من بنود هذه المعلومات في صيغة ملفات PDF ويسمى الملف وفقا لكود البند (وإذا كان البند له أكثر من ملف، يرجى استخدام اسم مثل A##a و A##b ونحو ذلك. كما يتعين تقديم نسختين ورقيتين من نموذج الطلب ونسختين من القرص المدمج إلى أمانة اللجنة الدولية لضمان جودة الجامعات في التاريخ المحدد، كما يطلب كذلك من المتقدمين عدم تقديم أي شيء آخر بخلاف المعلومات المطلوبة ويحتفظ المجلس بحقه في طلب معلومات إضافية من المتقدم وله مطلق الحرية في ذلك. ويرجى ملاحظة أنه يجوز تبادل هذه المعلومات مع هيئة الاعتماد الأكاديمي .

الفحص	يطبق على أنواع الطلبات التالية		وصف البند	رمز البند
	تجديد	مبدئي		
	X	✓	أسماء وتفاصيل الاتصال بمالكي فرع مزود خدمات التعليم العالي	A01
	X	✓	وصف موجز للمؤسسة (يشمل الخلفية التاريخية والمهمة والرؤية والوضع القانوني ولمحة عن العاملين)	A02
	✓	✓	صورة من رخصة هيئة الاعتماد الأكاديمي سارية	A03
	X	✓	سياسة وعملية تقديم تظلمات الطلبة	A04
	✓	✓	القائمة الكاملة للبرامج المقدمة من مزود خدمات التعليم العالي للعام الدراسي التالي وبيان حالة ساري من مصادقة هيئة الاعتماد الأكاديمي .	A05
	✓	✓	معلومات إحصائية لكل برنامج حسب الجدولين الواردين في نموذج الطلب.	A06

يجب تقديم أحدث دليل.

يعتبر الدليل الذي قدم فيما سبق سارياً ولن تكون هناك حاجة لتقديمه مرة أخرى. ومع ذلك، إذا كان مزود خدمات التعليم العالي على علم بأنه قد طرأ تغييراً أي كان على صحة المعلومات فحينئذ يتعين تقديم المعلومات المحدثة.

بالنسبة لكل برنامج من البرامج، يجب تقديم الجداول التالية إلى هيئة المعرفة والتنمية البشرية كل عام بالتزامن مع نموذج طلب تجديد تسجيل البرنامج.

الملحق (ز):

نموذج طلب المصادقة على البرامج

ملاحظة: يتم تقديم طلب المصادقة على البرامج لكل برنامج على حدى أو مجموعة برامج داخلية في البرنامج (تكون مجموعة البرامج عندما يضم برنامج الدرجة نقاط خروج للدبلوم).

اسم المؤسسة:

تاريخ التقديم:

نوع الطلب:

طلب مبدئي

طلب تجديد

في حالة التجديد،

يرجى تقديم رقم صحة البرنامج:

تاريخ التقديم:

اسم البرنامج كاملاً:

اسم البرنامج (مختصراً):

عدد الفصول الدراسية:

إذا كانت هناك نقاط خروج لدبلوم أو شهادة أخرى داخلية في البرنامج، فيرجى تقديم اسم الدبلومات و/أو الشهادات كاملاً ومختصراً مع عدد الفصول الدراسية.

.....

اسم منسق البرنامج في المؤسسة الرئيسة لمزود خدمات التعليم العالي:

.....

البريد الإلكتروني لمنسق البرنامج في المؤسسة الرئيسة لمزود خدمات التعليم العالي:

.....

اسم منسق البرنامج في فرع مزود خدمات التعليم العالي:

.....

البريد الإلكتروني لمنسق البرنامج لدى فرع مزود خدمات التعليم العالي:.....

نظام / نظم الدراسة:

* داخلي (بشكل مباشر).....

* تعليم عن بعد/عبر الإنترنت.....

* مختلط (داخلي/عن بعد).....

* سيقوم مندوب هيئة المعرفة والتنمية البشرية بالاتصال بفرع مزود خدمات التعليم العالي لمناقشة هذا الأمر، فقد لا يكون البرنامج قابلاً للتصديق.

يرجى تعبئة قائمة المهام التالية وإرفاق البنود المطلوبة على قرص مدمج ويتعين حفظ كل بند من بنود هذه المعلومات في صيغة ملفات PDF ويسمى الملف وفقاً لكود البند (وإذا كان البند له أكثر من ملف، يرجى استخدام اسم مثل B##a و B##b ونحو ذلك. كما يتعين تقديم نسختين ورقيتين من نموذج الطلب ونسختين من القرص المدمج إلى أمانة اللجنة الدولية لضمان جودة الجامعات في التاريخ المحدد، كما يطلب كذلك من المتقدمين عدم تقديم أي شيء آخر بخلاف المعلومات المطلوبة وتحتفظ اللجنة الدولية لضمان جودة الجامعات بحقها في طلب معلومات إضافية من المتقدم ولها مطلق الحرية في ذلك.

رمز البند	وصف البند	نوع الطلب		الفحص
		مبدئي	تجديد	
B01	النشرة الإعلانية للبرنامج ومقارنة تقابلية لبرنامج فرع مزود خدمات التعليم العالي مع برنامج المؤسسة الرئيسة لمزود خدمات التعليم العالي (تضم نتائج تحصيل الطلبة وأهم مجالات المحتوى وجدول التقييم). وتقدم إيضاحات لأي اختلافات بينهما مع ملاحظة أن اللجنة الدولية لضمان جودة الجامعات لا تشترط تقديم جميع مواد التدريس.	✓	X	
B02	وصف للسوق المستهدفة ودليل على احتياجات الطلبة وأرباب العمل وكذلك دليل يفيد بأن البرنامج يتضمن بعض عناصر الصناعة المحلية الداخلة في المنهج الدراسي.	✓	X	
B03	موافقة من المؤسسة الرئيسة لمزود خدمات التعليم العالي على تقديم البرنامج في دبي وتأكيد من المسؤول التنفيذي في المؤسسة الرئيسة لمزود خدمات التعليم العالي بأن برنامج فرع مزود خدمات التعليم العالي يتساوى مع برنامج المؤسسة الرئيسة لمزود خدمات التعليم العالي (إن لم يكن مشمولاً في البند A10 بالفعل)	✓	X	
B04	مصادقة سارية أو أي نموذج من موافقة خارجية سارية على برنامج المؤسسة الرئيسة لمزود خدمات التعليم العالي	✓	X	
B05	تقرير و/أو نتائج أحدث مراجعة مستقلة لبرنامج المؤسسة الرئيسة لمزود خدمات التعليم العالي (قد يشمل ذلك المصادقة المهنية ورد المؤسسة الرئيسة لمزود خدمات التعليم العالي)	X	✓	

	X	✓	B06	عينة من أحدث تقارير الوسطاء و/أو الممتحنين الخارجيين بشأن برنامج المؤسسة الرئيسية لمزود خدمات التعليم العالي.
	X	✓	B07	تأكيد على اللغة/اللغات المستخدمة في: - التدريس - المواد الدراسية - التقييم
	✓	✓	B08	المصاريف الدراسية الحالية والمقترحة (ويشمل ذلك أية مصاريف إضافية محددة بوضوح)
	✓	✓	B09	تقرير من أمين مكتبة المؤسسة الرئيسية لمزود خدمات التعليم العالي يشهد فيه بكفاءة الوصول إلى مصنفات المكتبة وخدمات الدعم فيها في فرع مزود خدمات التعليم العالي
	✓	✓	B10	جداول إحصائية مستوفاة على النحو الوارد في الملحق (ج) من دليل ضمان الجودة للجنة الدولية لضمان جودة الجامعات
	✓	✓	B11	أي دليل آخر يرغب مزود خدمات التعليم العالي في تقديمه يوضح أن برنامج فرع مزود خدمات التعليم العالي وبرنامج المؤسسة الرئيسية لمزود خدمات التعليم العالي متساويان (كتحليل مقارن لتوجهات الخريجين مثلاً)

يعتبر الدليل الذي قدم فيما سبق سارياً ولن تكون هناك حاجة لتقديمه مرة أخرى. ومع ذلك، إذا كان مزود خدمات التعليم العالي على علم بأنه قد طرأ تغيير أي كان على صحة المعلومات فحينئذ يتعين تقديم المعلومات المحدثة.

يقر الموقع أن المعلومات الواردة في هذا الطلب وفي الأقراص المدمجة المرافقة صحيحة ودقيقة اعتباراً من تاريخ التقديم ولا توجد في الوقت الحالي أسباب تدعو للاعتقاد بتغيير المعلومات تغييراً كبيراً خلال الاثني عشر شهراً القادمة.

الاسم (يرجى كتابته بوضوح)*:

التوقيع:

الوظيفة:

يرجى تعبئة هذا النموذج وإرساله عن طريق البريد الإلكتروني (ويفضل ذلك) على العنوان:

uqaib.secretariat@khda.gov.ae أو عن طريق الفاكس على رقم +971 4 3640001

* يجب أن يكون إما مسؤول كبير في فرع مزود خدمات التعليم العالي أو مسؤول تنفيذي كبير في المؤسسة الرئيسية لمزود خدمات التعليم العالي.

ملحق (م):

التقارير الإحصائية للبرنامج

الجدول 1: عمليات تسجيل الدخول حسب البرنامج اعتباراً من آخر عام دراسي منتهي:

سنة الدراسة 1				الجنسية	نوع التسجيل
4	3	2	1		
				مواطني دولة الإمارات	عمليات تسجيل جديدة ²
	خدمات تعليمية أخرى			جنسيات أخرى من مجلس التعاون الخليجي	
				جنسيات أخرى	
				الإجمالي	
				مواطني دولة الإمارات	عمليات تسجيل متكررة ³
				جنسيات أخرى من مجلس التعاون الخليجي	
				جنسيات عربية أخرى	
				جنسيات أخرى	
				الإجمالي	
				مواطني دولة الإمارات	عمليات تسجيل مسحوبة ⁴
				جنسيات أخرى من مجلس التعاون الخليجي	
				جنسيات عربية أخرى	
				جنسيات أخرى	
				الإجمالي	

1. تقديم عدد السنوات التي يقضيها عادة الطلبة المنتظمون لإكمال البرنامج.
2. الطلبة الذين التحقوا بالبرنامج للمرة الأولى لدى مزود خدمات التعليم العالي.
3. الطلبة الذين يستمرون في البرنامج ممن أتموا العام الماضي في نفس البرنامج لدى نفس مزود خدمات التعليم العالي (سواء أُنجحوا والتحقوا بالسنة التالية أم رسبوا وأعادوا السنة).
4. الطلبة الذين انسحبوا من التسجيل قبل التقييم النهائي (ووفقاً لسياسة الانسحاب لدى مزود خدمات التعليم).

الجدول 2: توقعات التسجيل في البرنامج

الجنسية	السنة الدراسية الحالية			السنة الدراسية التالية			السنة الدراسية التالية +1		
	جديد	مستمر 1	إجمالي 2	جديد	مستمر	إجمالي	جديد	مستمر	إجمالي
مواطني دولة الإمارات									
جنسيات أخرى من مجلس التعاون الخليجي									
جنسيات عربية أخرى									
جنسيات أخرى									
الإجمالي									

1. الطلبة الذين يستمرون في البرنامج ممن أتموا العام الماضي في نفس البرنامج لدى نفس مزود خدمات التعليم العالي (سواء أُنجحوا والتحقوا بالسنة التالية أم رسبوا وأعادوا السنة).
2. الطلبة الإضافيين الجدد

الجدول 3: إحصائيات التخرج القياسي للبرنامج:

			خريجو البرنامج
آخر سنة دراسية	آخر سنة دراسية -1	آخر سنة دراسية -2	
			عدد خريجي فرع مزود خدمات التعليم العالي
			عدد خريجي فرع مزود خدمات التعليم العالي كنسبة من مجموع عمليات التسجيل المبدئية 1
			عدد خريجي المؤسسة الرئيسة لمزود خدمات التعليم العالي كنسبة من مجموع عمليات التسجيل المبدئية
			معييار التغير (كنسبة مئوية) 2

1. عدد الطلبة الذين تخرجوا في نهاية مدة الدراسة المعتادة (8 فصول دراسية لشهادة البكالوريوس مثلاً) كنسبة من عدد الطلبة الذين سجلوا في بداية مدة الدراسة.
2. على سبيل المثال، إذا كانت نسبة خريجي فرع مزود خدمات التعليم العالي في الوقت المحدد 67 بالمائة من خريجي المؤسسة الرئيسة لمزود خدمات التعليم العالي في الوقت المحدد، حينئذ تكون نسبة التغير -11 بالمائة.

الجدول 4: تحليل مقارن للنتائج الدراسية للطلاب عن كل دورة / منهج في برنامج البكالوريوس

توزيع الدرجات بنسبة المجموع 1								
	عدم استكمال التعليم	F	E	D	C	B	A	
								فرع مزود خدمات التعليم العالي (تقديم أحدث دورة)
								المؤسسة الأم لمزود خدمات التعليم العالي (تقديم أحدث دورة)
								فرع مزود خدمات التعليم العالي (تقديم ثاني أحدث دورة)
								المؤسسة الأم لمزود خدمات التعليم العالي (تقديم ثاني أحدث دورة)
								فرع مزود خدمات التعليم العالي (تقديم ثالث أحدث دورة)
								المؤسسة الأم لمزود خدمات التعليم العالي (تقديم ثالث أحدث دورة)

1. الدرجات الفعلية الظاهرة هنا هي للاسترشاد فقط وعلى مزودي خدمات التعليم العالي استخدام نظام وضع الدرجات الخاص بهم، ويتعين تجميع المغايرات الداخلية (مثل A, +A, -A) لأغراض هذا الجدول.
 2. الطلبة الذي لم يستكملوا الدورة.
 3. الطلبة الذين انسحبوا من الدورة دون عقوبة أكاديمية.
- يتعين على مزود خدمات التعليم العالي تقديم إيضاحات لأية اختلافات كبيرة بين هذين التحليلين المقارنين.

الجدول 5 الهيئة التدريسية في البرنامج حسب المؤهل

المستوى الأكاديمي 1	عدد أفراد هيئة التدريس حسب أعلى مؤهل رسمي أعلى في التعليم والتدريس		
	درجة الدكتوراه	درجة الماجستير	درجة البكالوريوس
معيد			
محاضر أول / أستاذ مساعد			
أستاذ مشارك			
أستاذ			
الإجمالي			

1. استخدم هذه التصنيفات، فإذا استخدم مزود خدمات التعليم العالي تصنيفات مختلفة للمستويات الأكاديمية فحينئذ يرجى تقديم جدول للمناقشة.
2. مؤهل تعليمي عالي رسمي بالإضافة إلى درجات الدراسة النظامية يتركز بالتحديد على التدريس في التعليم العالي (مثل شهادة تخرج في التعليم العالي).

الملحق (ط):

نموذج طلب المراجعة

يستخدم هذا النموذج فقط إذا رأى مزود خدمات التعليم العالي أن هناك أسباب جديدة لمناقشة نتائج اللجنة الدولية لضمان جودة الجامعات ويجب تقديم النموذج المستوفي إلى أمانة اللجنة الدولية لضمان جودة الجامعات في غضون 10 عشرة أيام عمل من استلام نتيجة اللجنة الدولية لضمان جودة الجامعات.

اسم فرع مزود خدمات التعليم العالي:.....

اسم/أسماء البرنامج/البرامج قيد الدراسة (إن أمكن):.....

تاريخ التقديم:.....

نوع عملية ضمان الجودة:.....

• موافقة على فرع مزود خدمات التعليم العالي

• صحة البرنامج

• مراجعة استثنائية

الأسباب التي بموجبها قدم هذا الطلب (اختر أحد سببين أو كلاهما):

• أخطاء إجرائية في عمليات ضمان الجودة التي اعتمدت عليها اللجنة الدولية

• اختلاف نتيجة اللجنة الدولية لضمان جودة الجامعات باختلاف بيئاً (واضحاً) مع الدليل

بيان موجز لسبب طلب المراجعة (في حالة قبول هذا الطلب، يتعين تقديم بيان أكثر تفصيلاً في غضون 20 يوم عمل):

.....

.....

الاسم (يرجى كتابته)*:..... التوقيع:.....

الوظيفة*:.....

يرجى تعبئة هذا النموذج وإرساله عن طريق البريد الإلكتروني (ويفضل ذلك) على العنوان:
uqaib.secretariat@khda.gov.ae أو عن طريق الفاكس على رقم +971 4 3640001

* يجب أن يكون إمام مسؤول كبير في فرع مزود خدمات التعليم العالي أو مسؤول تنفيذي كبير في المؤسسة الرئيسة لمزود خدمات التعليم العالي.

هيئة المعرفة والتنمية البشرية
مدينة دبي الأكاديمية
منطقة الروية ص.ب: 500008، دبي
هاتف: +971 4 3640029 فاكس: +971 4 3640001
الموقع الإلكتروني: www.khda.gov.ae/uqaib
البريد الإلكتروني: uqaib.secretariat@khda.gov.ae