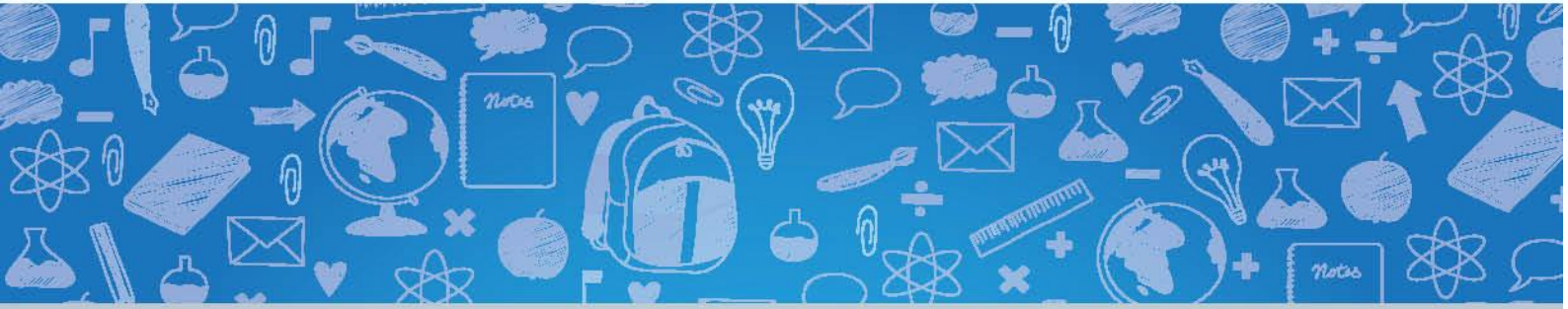


# تقرير الرقابة المدرسية



مدرسة دبي الوطنية

2015-2014



إكسبو 2020  
دبي، الإمارات العربية المتحدة  
DUBAI, UNITED ARAB EMIRATES

[www.khda.gov.ae](http://www.khda.gov.ae)



## المحتويات

2	معلومات عن المدرسة .....
3	تقرير اولياء الامور .....
10	تقرير الرقابة المدرسية .....
11	جودة الأداء العام للمدرسة .....
11	نقاط القوة .....
11	التغير في أداء المدرسة منذ عمليات الرقابة المدرسية الماضية .....
11	التوصيات .....
12	ما مدى جودة تحصيل الطلبة وتقدمهم الدراسي ومهاراتهم في التعلم؟ .....
15	ما مدى جودة التطور الشخصي والاجتماعي للطلبة؟ .....
16	ما مدى جودة عمليات التدريس والتقييم؟ .....
18	ما مدى تلبية المنهاج التعليمي للاحتياجات التعليمية لجميع الطلبة؟ .....
19	ما مدى اهتمام المدرسة بحماية الطلبة وتوفير الدعم لهم؟ .....
20	ما مدى جودة الخدمات التعليمية التي تقدمها المدرسة للطلبة ذوي الاحتياجات التعليمية الخاصة؟ .....
20	ما مدى جودة قيادة المدرسة وإدارتها؟ .....
23	آراء ووجهات نظر مدراء المدارس وأولياء الأمور والمعلمين والطلبة .....
25	الخطوات اللاحقة .....
25	لمزيد من المعلومات .....

## معلومات عن المدرسة

بيانات الطلبة	
بنين وبنات	طلبة المدرسة (بنين، بنات، مختلط)
من 4 إلى 18 سنة	أعمار الطلبة
من "روضة أولى" إلى الصف الثاني عشر	الصفوف أو السنوات الدراسية
2838	إجمالي عدد الطلبة
لا يوجد	إجمالي عدد الأطفال في مرحلة ما قبل الروضة
1826	عدد الطلبة الإماراتيين
46	عدد الطلبة ذوي الاحتياجات التعليمية الخاصة
الإماراتية	الجنسية التي تضم المجموعة الأكبر من الطلبة

بيانات المدرسة	
الموقع	البرشاء
نوع المدرسة	خاصة
العام الذي افتتحت فيه المدرسة	1988
موقع الويب	<a href="http://www.dnsalbarsha.com">www.dnsalbarsha.com</a>
رقم الهاتف	04-3474555
العنوان	البرشاء 1. ص.ب: 24060
مدير المدرسة	سعاد أبو حرب
لغة التدريس	الإنجليزية
تاريخ تطبيق الرقابة المدرسية	من 2 لغاية 5 فبراير 2015

المعلمون وكادر الدعم	
246	عدد المعلمين
السورية	الجنسية التي تضم المجموعة الأكبر من المعلمين
34	عدد مساعدي المعلمين
معلم واحد لكل 11 طالب	نسبة المعلمين إلى الطلبة
5	عدد المرشدين التربويين
10%	نسبة التغيير في الكادر التعليمي

المنهاج التعليمي	
أمريكي	التصريح التعليمي
أمريكي	المنهاج التعليمي الرئيسي / مناهج تعليمية أخرى
اختبارات الكفاءة الدراسية (SAT)، TOEFL	الاختبارات القياسية / امتحانات خارجية معتمدة
مؤسسة نيو إنجلاند للمدارس والكليات (NEASC)	الاعتماد الأكاديمي

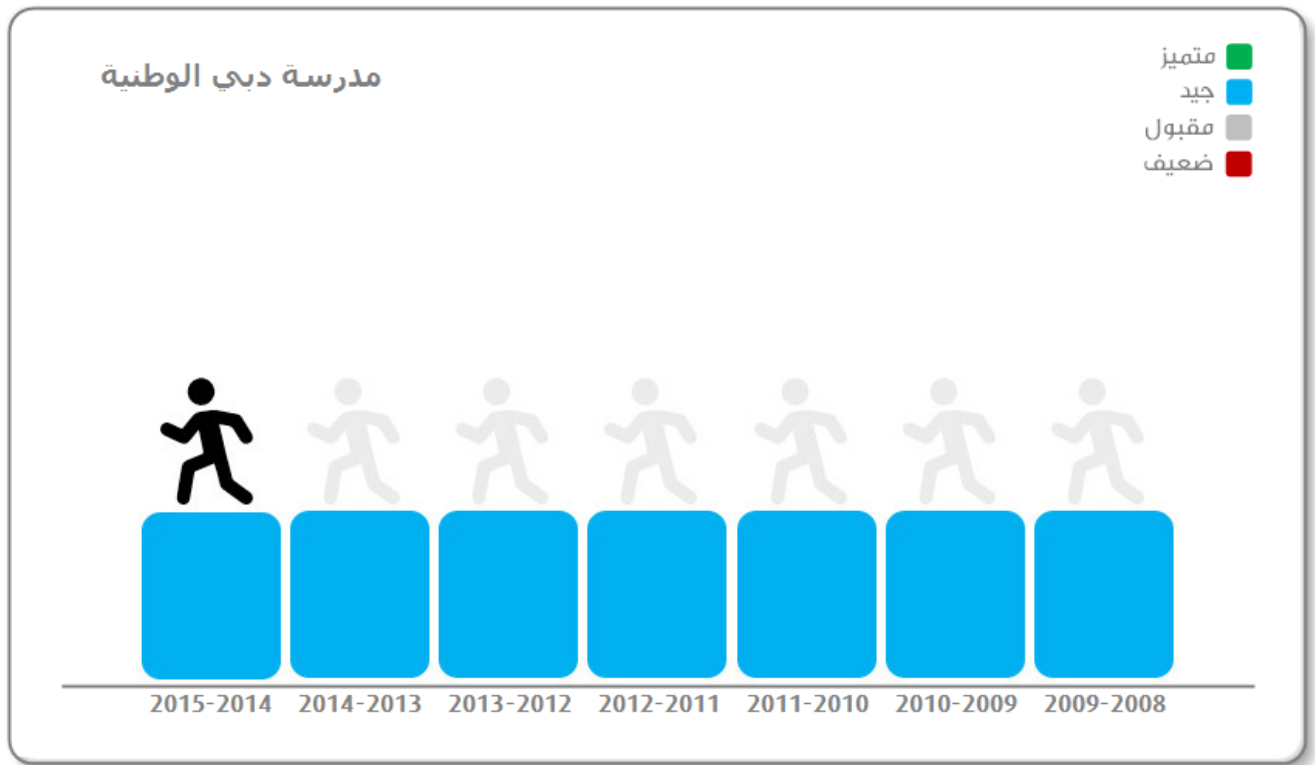




## السادة أولياء الأمور الأعزاء،

طبق جهاز الرقابة المدرسية عمليات الرقابة على مدرسة دبي الوطنية للفترة من (02 فبراير) ولغاية (05 فبراير) 2015، وكانت الخدمات التعليمية التي تقدمها المدرسة لطلبتها بمستوى جودة **جيد**

يرتكز المقيمون التربويون على ستة جوانب رئيسية من أداء المدرسة والمعايير التعليمية المطبقة لتقييم جودة الخدمات التعليمية فيها. وتشمل هذه الجوانب تقييم جودة تحصيل الطلبة وتقديمهم الدراسي في خمس مواد دراسية رئيسية، وجودة مهاراتهم في التعلم، وجودة تطورهم الشخصي والاجتماعي. وتشمل هذه الجوانب أيضاً تقييم فعالية التدريس في المدرسة وجودة المنهاج التعليمي بما في ذلك الأنشطة الصفية واللاصفية ومدى نجاح المنهاج التعليمي في تلبية الاحتياجات التعليمية لجميع الطلبة، ومدى نجاح المدرسة في حماية الطلبة وتقديم الدعم اللازم لهم. بالإضافة إلى تقييم مدى فعالية القيادة المدرسية ومجالس الأمناء والإدارة والكادر والمرافق والمصادر المتاحة في المدرسة.



ويستند المقيمون التربويون في إصدار تقييمات دقيقة على مجموعة متنوعة من الأدلة الموضوعية التي تتضمن إجراءات زيارات صفية ومعاينة أعمال الطلبة والتحدث معهم وإجراء مقابلات مع كادر المدرسة وأولياء الأمور وأعضاء مجلس الأمناء، وتحليل إجابات أولياء الأمور والمعلمين وتعليقاتهم في استباناتهم.

ونعرض فيما يلي نقاط القوة الرئيسية للمدرسة والجوانب التي على أعضاء القيادة المدرسية ومجلس الأمناء وأصحاب المدرسة العمل سوية على تطويرها، وهي كالتالي:

### نقاط القوة

- مستوى التحصيل والتقدم الدراسي الجيد الذي حققه طلبة المدرسة في جميع المواد الدراسية الرئيسية تقريباً.
- مهارات التعلم الجيدة لدى غالبية طلبة المدرسة وتعاونهم فيما بينهم على نحو ملائم أثناء الحصص الدراسية.
- مستوى التطور الشخصي والاجتماعي المتميز الذي حققه طلبة المرحلة الثانوية بما في ذلك سلوكياتهم ومواقفهم الإيجابية جداً إزاء التعلم.
- نجاح المدرسة في تعزيز اتباع أساليب الحياة الصحية وتوفير بيئة آمنة وداعمة لجميع طلبتها.
- علاقات الشراكة الفعالة التي رسختها المدرسة مع أولياء الأمور، وإشراكها لهم على نحو ملائم في تعلم أبنائهم.

### الجوانب التي تحتاج إلى التطوير

- ضمان تعزيز فعالية استخدام المعلمين لبيانات التقييم في تعديل التخطيط لحصصهم الدراسية ومواءمة أساليب التدريس على النحو الذي يتيح تلبية احتياجات التعلم لدى جميع الطلبة في الحصص الدراسية.
- تحسين جودة الدعم الذي يتلقاه الطلبة في الحصص الدراسية، لاسيما الطلبة ذوي الاحتياجات التعليمية الخاصة.

ونشجعكم أيضاً على قراءة تقرير الرقابة المدرسية الكامل، للحصول على معلومات أكثر تفصيلاً.

ولقد طلبنا من المدرسة تقديم خطة عمل توضح فيها الخطوات الكفيلة بتحقيق التطوير المنشود، ووجهنا القيادة المدرسية باطلاع جميع أولياء الأمور على هذه الخطة. نأمل أن نكون قد نجحنا في تقديم معلومات وافية لكم تساعدكم على فهم مختلف الجوانب المتعلقة بأداء مدرسة أبنائكم، مما سيدفعكم إلى تعزيز علاقات الشراكة والدعم معها.

وتفضلوا بقبول فائق الاحترام والتقدير،

جهاز الرقابة المدرسية في دبي

هيئة المعرفة والتنمية البشرية

## عرض موجز لأداء مدرسة دبي الوطنية



### ما مدى جودة الأداء العام للمدرسة؟

قدمت مدرسة دبي الوطنية لطلبتها خدمات تعليمية بمستوى جودة جيد إجمالاً.






- حقق طلبة المدرسة مستوى تحصيل وتقدم دراسي جيد في جميع المواد الدراسية الرئيسية تقريباً. وطور الطلبة مهارات تعلم فاعلة، وكانوا حريصين على التعاون فيما بينهم، واستطاعوا تكوين روابط بين تعلمهم في مختلف المواد الدراسية، واستجابوا على نحو ملائم إزاء الفرص التي أتاحت لهم لممارسة مهارات التفكير الناقد واستخدام تقنية المعلومات والاتصالات في تعزيز تعلمهم).
- أظهر طلبة المدرسة سلوكيات جيدة وحققوا نسبة حضور متميزة. ونجح طلبة المرحلة الثانوية في تحقيق تطور شخصي واجتماعي متميز، وأظهروا أخلاقيات عمل ممتازة، وتصرفوا بسلوكيات ملائمة وتعاملوا باحترام فيما بينهم. وطور الطلبة فهماً متميزاً لقيم الإسلام وتراث وثقافة دولة الإمارات العربية المتحدة وكذلك وعيهم بالثقافات الأخرى في العالم. وساهموا في الحياة المدرسية والمجتمع والتزموا بالمحافظة على البيئة وترشيد استهلاك مصادر الطاقة.
- حقق التدريس مستوى جودة جيد إجمالاً في جميع المواد والمراحل الدراسية، إلا أن استراتيجيات التدريس لم تتمكن أحياناً من تلبية احتياجات جميع الطلبة على اختلافها، لاسيما البنين والطلبة الأعلى تحصيلاً وزملائهم من ذوي الاحتياجات التعليمية الخاصة. ولقد كانت جودة تقييم أعمال الطلبة متفاوتة، وتضمنت أساليب التقييم مشاهدات المعلمين أثناء الحصة والاختبارات الدورية في المنهاج التعليمي، ولكن عدم الاتساق في تصحيح أعمال الطلبة والحاجة إلى إجراء عمليات تحليل فعالة لبيانات الطلبة، جميعها حالت دون نجاح كثير جداً من المعلمين في تقديم أنشطة تعلم توفر مستويات تحدي ملائمة لجميع الطلبة، وفي تعزيز فهم طلبتهم لما يتوجب عليهم فعله لتحسين مستوياتهم.
- استفاد الطلبة من منهاج تعليمي واسع النطاق، حيث تضمن خيارات أكثر في مرحلة الروضة ومجموعة متنوعة من المواد الدراسية الاختيارية لطلبة الصف العاشر. وتم إثراء هذه المواد بنطاق واسع من الأنشطة اللاصفية.
- سادت المدرسة توجه عام قوي يشجع على حماية الطلبة ودعمهم، مما ضمن للطلبة إمضاء أوقات ممتعة في المدرسة والشعور فيها بالأمان والتقدير.
- حققت مديرة المدرسة التي تم تعيينها في منصبها مؤخراً وفريق القيادة المدرسية بداية جيدة في دفع عجلة التطوير في المدرسة، وحصلوا على دعم ملائم من مجلس الأمناء وأعضاء القيادة الوسطى ومجموعة من الكادر التعليمي تتسم بالالتزام. ونفذت المدرسة عمليات تقييم ذاتي ملائمة وقدمت خطط العمل أهدافاً قابلة للقياس، لكن لم تؤد عمليات تحليل البيانات إلى تحسين مستويات التحدي والدعم الذي يقدمه المعلمون لطلبتهم في غرف الفصول الدراسية باستثناء مرحلة الروضة. وتوجد صلات تواصل قوية بين المدرسة وأولياء الأمور، وتزودهم المدرسة بتقارير منتظمة عن أداء أبنائهم، مما ساعدهم على أداء دور مهم في دعم تعلم أبنائهم. كانت مباني المدرسة تحظى بصيانة ملائمة وكانت مصادر التعلم بمستوى جودة جيد إجمالاً مع وجود نقص في بعض الجوانب المهمة.



## ما مدى جودة الخدمات التعليمية التي تقدمها المدرسة للطلبة ذوي الاحتياجات التعليمية الخاصة؟

- كان تقدم الطلبة ذوو الاحتياجات التعليمية الخاصة بمستوى مقبول في تعلمهم وتطورهم الشخصي.
- طبقت المدرسة سياسة دمج الطلبة في التعليم سوية على اختلاف قدراتهم واحتياجاتهم. ولقد حظي فريق الاحتياجات التعليمية الخاصة بمؤهلات ملائمة، لكن تحديده للطلبة ذوي الاحتياجات التعليمية لم يكن دقيقاً أحياناً. وكان تقديم الدعم الفردي لهؤلاء الطلبة جزءاً أساسياً من الخدمات التعليمية للاحتياجات التعليمية الخاصة.
- كان التعديل على المنهاج التعليمي بمستوى جودة ضعيف. ولم يحرص غالبية المعلمين على موازنة الحصص الدراسية النظامية لتلبية جميع احتياجات الطلبة ذوي الاحتياجات التعليمية الخاصة، لذلك انخفضت فرص التعلم المتاحة لهؤلاء الطلبة مما أثر سلباً على تقدمهم الدراسي الإجمالي.

## 1. ما مدى جودة تحصيل الطلبة وتقدمهم الدراسي ومهاراتهم في التعلم؟

المرحلة الثانوية	المرحلة المتوسطة	المرحلة الابتدائية	مرحلة الروضة		
جيد	جيد	جيد	غير قابل للتطبيق	التحصيل الدراسي	 التربية الإسلامية
جيد	جيد	جيد	غير قابل للتطبيق	التقدم الدراسي	
جيد	جيد	جيد	غير قابل للتطبيق	التحصيل الدراسي	 اللغة العربية للناطقين بها
جيد	جيد	جيد	غير قابل للتطبيق	التقدم الدراسي	
جيد	جيد	جيد	غير قابل للتطبيق	التحصيل الدراسي	 اللغة العربية للناطقين بغيرها
جيد	جيد	جيد	غير قابل للتطبيق	التقدم الدراسي	
جيد	جيد	جيد	جيد	التحصيل الدراسي	 اللغة الإنجليزية
جيد	جيد	جيد	جيد	التقدم الدراسي	
مقبول ↓	مقبول ↓	جيد	جيد	التحصيل الدراسي	 الرياضيات
جيد	جيد	جيد	جيد	التقدم الدراسي	
جيد	جيد	جيد	جيد	التحصيل الدراسي	 العلوم
جيد	جيد	جيد	جيد	التقدم الدراسي	
المرحلة الثانوية	المرحلة المتوسطة	المرحلة الابتدائية	مرحلة الروضة	مهارات التعلم	
جيد	جيد	جيد	جيد		

↑ تحسن في الأداء مقارنة بعمليات الرقابة المدرسية الماضية  
↓ تراجع في الأداء مقارنة بعمليات الرقابة المدرسية الماضية

## 2. ما مدى التطور الشخصي والاجتماعي للطلبة؟

المرحلة الثانوية	المرحلة المتوسطة	المرحلة الابتدائية	مرحلة الروضة	
↑ متميز	جيد	جيد	جيد	المسؤولية الشخصية
متميز	متميز	متميز	متميز	فهم الطلبة لقيم الإسلام ووعيهم بتقاليد وثقافة الإمارات العربية المتحدة وثقافات العالم
متميز	متميز	جيد	جيد	مسؤولية الطلبة المجتمعية والبيئية

## 3. ما مدى جودة عمليات التدريس والتقييم؟

المرحلة الثانوية	المرحلة المتوسطة	المرحلة الابتدائية	مرحلة الروضة	
جيد	جيد	جيد	جيد	التدريس لأجل تعلم فعال
↓ مقبول	↓ مقبول	↓ مقبول	جيد	التقييم

## 4. ما مدى تلبية المنهاج التعليمي لاحتياجات التعليمية لجميع الطلبة؟

المرحلة الثانوية	المرحلة المتوسطة	المرحلة الابتدائية	مرحلة الروضة	
جيد	جيد	جيد	جيد	جودة المنهاج التعليمي
↑ جيد	مقبول	مقبول	↑ جيد	جودة تصميم المنهاج التعليمي لتلبية احتياجات الطلبة الفردية

## 5. ما مدى اهتمام المدرسة بحماية الطلبة وتوفير الدعم لهم؟

المرحلة الثانوية	المرحلة المتوسطة	المرحلة الابتدائية	مرحلة الروضة	
جيد	جيد	جيد	جيد	الصحة والسلامة
جيد	جيد	جيد	متميز	جودة الدعم

## 6. ما مدى جودة قيادة المدرسة وإدارتها؟

جميع المراحل الدراسية	
جيد	فعالية القيادة المدرسية
جيد	التقييم الذاتي والتخطيط للتطوير
جيد	علاقات الشراكة مع أولياء الأمور والمجتمع
جيد	مجالس الأمناء
جيد	إدارة المدرسة بما في ذلك الكادر والمرافق والمصادر



## جودة الأداء العام للمدرسة

جيد

### نقاط القوة



- مستوى التحصيل والتقدم الدراسي الجيد الذي حققه طلبة المدرسة في جميع المواد الدراسية الرئيسية تقريباً.
- مهارات التعلم الجيدة لدى غالبية طلبة المدرسة مما ساعدهم على التعلم بفعالية وبأسلوب تعاوني.
- مستوى الجودة المتميز الذي حققه طلبة المرحلة الثانوية في سلوكياتهم واعتمادهم على أنفسهم في التعلم، بالإضافة إلى علاقاتهم الممتازة مع كادر المدرسة، مما رسخ لديهم مواقف إيجابية جداً إزاء التعلم.
- المستوى الجيد الذي حققته المدرسة في تعزيز أساليب الحياة الصحية والمحافظة على سلامة طلبتها ودعمهم.
- علاقات الشراكة الجيدة التي رسختها المدرسة مع جميع أولياء الأمور تقريباً مما ساعد على إشراكهم في تعلم أبنائهم.

### التغير في أداء المدرسة منذ عمليات الرقابة المدرسية الماضية

- تم تعيين مديرة جديدة للمدرسة من كادر المدرسة وتمت إعادة هيكلة فريق القيادة المدرسية.
- تحسن جودة تصميم المنهاج التعليمي لتلبية احتياجات الطلبة إلى المستوى الجيد في مرحلتي الروضة والثانوية.
- تحسن جودة المسؤولية الشخصية والاجتماعية إلى المستوى المتميز لدى طلبة المرحلة الثانوية.
- تحليل بيانات التقييم لضمان قدرة استراتيجيات التدريس على تلبية احتياجات التعلم لدى جميع الطلبة أصبحت بمستوى جودة مقبول حالياً في جميع المراحل الدراسية، باستثناء مرحلة الروضة التي حققت فيها مستوى جودة جيد.

### التوصيات

- العمل على تحسين استخدام المعلمين لبيانات التقييم في تعديل التخطيط لحصصهم الدراسية ومواءمة أساليبهم في التدريس والمنهاج التعليمي من أجل تلبية احتياجات التعلم لدى جميع طلبتهم خاصة في المراحل الابتدائية والمتوسطة والثانوية.
- العمل على تحسين جودة الدعم الذي يتلقاه الطلبة في الحصص الدراسية، لاسيما ذوي الاحتياجات التعليمية الخاصة، وذلك بالعمل على تحضير مهام تراعي قدرات الطلبة المتفاوتة وتنفيذ متابعة ومراجعة منتظمين لتعلم الطلبة ولجودة مخرجاتهم التعليمية.

تحسن في الأداء مقارنةً بعمليات الرقابة المدرسية الماضية   
تراجع في الأداء مقارنةً بعمليات الرقابة المدرسية الماضية 

## 1. ما مدى جودة تحصيل الطلبة وتقدمهم الدراسي ومهاراتهم في التعلم؟

### مرحلة الروضة

المادة الدراسية	التحصيل الدراسي	التقدم الدراسي
التربية الإسلامية	غير قابل للتطبيق	غير قابل للتطبيق
اللغة العربية للناطقين بها	غير قابل للتطبيق	غير قابل للتطبيق
اللغة العربية للناطقين بغيرها	غير قابل للتطبيق	غير قابل للتطبيق
اللغة الإنجليزية	جيد	جيد
الرياضيات	جيد	جيد
العلوم	جيد	جيد

- في تعلم اللغة الإنجليزية، استمع الأطفال على نحو ملائم لتعليمات المعلم وللقصص، واستطاع غالبيتهم الإجابة عن أسئلة بسيطة. ولدى وصولهم إلى نهاية مرحلة الروضة، كان بوسع غالبية الأطفال تطوير فهم جيد لأصوات الحروف وقراءة كلمات بسيطة وكتابتها. وحقق جميع الأطفال تقريباً تقدماً جيداً في مهارات الكتابة، واستطاعوا نسخ جملة أو أكثر على نحو صحيح وكتابة حروفها بشكلها الصحيح.
- في تعلم الرياضيات، أتقن غالبية أطفال "روضة ثانية" العد لغاية العدد 20 واستطاعوا تحديد العدد الأصغر أو الأكبر من بين عددين. وكان بوسعهم ربط مجموعات من الأشياء بأعدادها الصحيحة لغاية العدد 12، وكان بوسعهم جمع و طرح ارقام مفردة، واستطاعوا تمييز ومعرفة أسماء الأشكال الهندسية. وحقق غالبية الأطفال تقدماً جيداً في حل مسائل ومشكلات بسيطة باستخدام وسائل تعليمية يدوية.
- في تعلم العلوم، كان بوسع غالبية الأطفال من التمييز بين الحالات المختلفة للماء والتغيرات المترافقة مع النمو لدى الحيوانات. وكان بوسعهم التمييز بين أصناف الطعام الصحي وغير الصحي ومعرفة عواقب تناول طعام غير صحي. ولكن لم يحصل الأطفال على فرص لتطوير تفكيرهم العلمي وتنفيذ مهام استقصاء بسيطة، مما تسبب في إعاقة تسريع وتيرة تقدمهم في هذه المادة.

### المرحلة الابتدائية

المادة الدراسية	التحصيل الدراسي	التقدم الدراسي
التربية الإسلامية	جيد	جيد
اللغة العربية للناطقين بها	جيد	جيد
اللغة العربية للناطقين بغيرها	جيد	جيد
اللغة الإنجليزية	جيد	جيد
الرياضيات	جيد	جيد
العلوم	جيد	جيد

- في مادة التربية الإسلامية، طور الطلبة لاسيما البنات فهماً وتطبيقاً دقيقاً لأحكام التجويد. وأظهروا فهماً جيداً للأخلاق في الإسلام وكان بوسعهم التفريق بين أركان الإسلام وأركان الإيمان. وطوروا معرفة جيدة بالعبادات المفروضة وحققوا تقدماً فعالاً في هذا الجانب.

- في تعلم اللغة العربية للناطقين بها، طور الطلبة مهارات لغوية جيدة، بما في ذلك تطبيق قواعد النحو أثناء الكتابة. وتفوقت البنات على البنين في مهارات التحدث والاستماع والقراءة ولعب الأدوار. وكانت تطور مهارات الكتابة أبطأ من بقية مهاراتهم في اللغة العربية.
- في تعلم اللغة العربية للناطقين بغيرها، طور الطلبة مهارات استماع وتحدث قوية. واستطاعوا قراءة نصوص جديدة عليهم على نحو ملائم، وكانت مهاراتهم في الكتابة متوافقة مع توقعات المنهاج التعليمي. وحقق معظم الطلبة تقدماً جيداً في مهارات الاستماع والتحدث والقراءة، لكن مهاراتهم في الكتابة ما تزال قيد التطوير.
- في تعلم اللغة الإنجليزية، طور الطلبة مع وصولهم إلى نهاية هذه المرحلة الدراسية مهارات جيدة في الاستماع والتحدث والقراءة الجهرية. وكانت أعمالهم الكتابية محدودة، إذ لم يحصلوا على فرص كافية لممارسة الكتابة الإبداعية. وحقق جميع الطلبة تقريباً تقدماً جيداً في جميع المهارات، إلا أن تقدم البنين كان أبطأ من البنات.
- في مادة الرياضيات، أظهر طلبة الصفوف الدنيا معرفة ملائمة بالقيمة المكانية للآحاد والعشرات وكانوا يطورون مهاراتهم في الحساب، وبوصولهم للصفين الرابع والخامس تمكنوا من تطوير مهارات قوية في الحساب، لكنهم كانوا في مرحلة مبكرة من استخدام استراتيجيات حل المسائل والمشكلات بالاعتماد على أنفسهم.
- في مادة العلوم، كان باستطاعة الطلبة تكوين روابط بين ما تعلمهم لمواضيع العلوم ومواقف واقعية من حياتهم، واستطاعوا شرح أثر الاحتباس الحراري واستراتيجيات الحد منه. وحقق الطلبة تقدماً جيداً بفضل التشجيع الذي تلقوه على التفكير كعلماء واستخدام معارفهم السابقة وتوسيعها لتشمل الاهتمام بمجالات جديدة في العلوم.

#### المرحلة المتوسطة

المادة الدراسية	التحصيل الدراسي	التقدم الدراسي
التربية الإسلامية	جيد	جيد
اللغة العربية للناطقين بها	جيد	جيد
اللغة العربية للناطقين بغيرها	جيد	جيد
اللغة الإنجليزية	جيد	جيد
الرياضيات	مقبول	جيد
العلوم	جيد	جيد

- في مادة التربية الإسلامية، طور غالبية الطلبة معرفة جيدة بسيرة النبي محمد صلى الله عليه وسلم. وكان بوسع معظم الطلبة تلاوة القرآن الكريم على نحو صحيح وتطبيق أحكام التجويد بدقة، وطوروا فهماً قوياً للأخلاق، لاسيما في قسم البنات.
- في تعلم اللغة العربية للناطقين بها، كان لدى معظم الطلبة مهارات محدودة في الكتابة، إلا أن مهاراتهم في القراءة الموسعة كانت متوافقة مع مستويات المنهاج التعليمي. وطور معظم الطلبة مهارات قوية في التحدث والاستماع تفوق توقعات المنهاج التعليمي.
- في تعلم اللغة العربية للناطقين بغيرها، طور الطلبة مهارات جيدة في الاستماع والقراءة، لاسيما في مواضيع مألوفة لهم. واستطاع الطلبة التعبير عن وجهات نظرهم على نحو ملائم مستخدمين في ذلك مجموعة متنوعة من المفردات. وكانت مهارات الطلبة في كتابة وقراءة نصوص جديدة عليهم متوافقة مع التوقعات. وكانت مهارات الكتابة هي الأقل تطوراً إجمالاً بين بقية مهارات الطلبة في اللغة العربية.

- في تعلم اللغة الإنجليزية، كان الطلبة يطورون مهاراتهم اللغوية على نحو يتوافق والمتوقع منهم في تعلم اللغة الإنجليزية للناطقين بغيرها. وكانت مهاراتهم في الاستماع والتحدث والقراءة جيدة ونجم عدد قليل من الطلبة في التحدث اللغة الإنجليزية بمستوى الناطقين بها. وما تزال مهارات الكتابة هي الأقل تطوراً لدى الطلبة بين بقية مهاراتهم في اللغة الإنجليزية.
- في تعلم الرياضيات، حقق غالبية الطلبة تقدماً في تطوير فهمهم للهندسة والجبر واستخدامها على نحو ملائم في التطبيقات العملية. ولكن ما تزال المفاهيم الرئيسية المطلوبة في هذه المرحلة غير راسخة لدى نسبة ملحوظة من الطلبة.
- في تعلم العلوم، فهم معظم الطلبة أثر الجاذبية والفرق بين الوزن والكتلة، وفهموا وحدات القياس المستخدمة في الوزن والكتلة. واستطاعوا استخدام أجهزة قياس مختلفة مثل نيوتن متر. وحققت الطلبة تقدماً جيداً في شرح أثر الجاذبية على البيئة ونظرية الكواكب.

### المرحلة الثانوية

المادة الدراسية	التحصيل الدراسي	التقدم الدراسي
التربية الإسلامية	جيد	جيد
اللغة العربية للناطقين بها	جيد	جيد
اللغة العربية للناطقين بغيرها	جيد	جيد
اللغة الإنجليزية	جيد	جيد
الرياضيات	مقبول	جيد
العلوم	جيد	جيد

- في مادة التربية الإسلامية، طور معظم الطلبة فهماً قوياً للمواضيع التي تعلموها، وطبقوها بحماس على مواقف واقعية. وأظهرت البنات تقدماً أفضل من البنين في تطوير مهاراتهم و بالأخص في شرح الإعجاز العلمي في القرآن الكريم وأثره.
- في تعلم اللغة العربية للناطقين بها، كان بوسع معظم الطلبة قراءة كتب ملائمة لأعمارهم، لكن مهاراتهم في الاستيعاب كانت متفاوتة. وتفوقت البنات على البنين في القراءة الجهرية مع الالتزام بنطق صحيح ونبرة صوت معبرة.
- في تعلم اللغة العربية للناطقين بغيرها، طور الطلبة مهارات جيدة في الاستماع والتحدث والقراءة. واستطاعوا قراءة نصوص مألوفة على نحو ملائم، وحققوا توقعات المنهاج التعليمي في كتابة وقراءة نصوص غير مألوفة لهم. وحققت معظم الطلبة تقدماً قوياً في مهارات التحدث والقراءة والاستماع. ولكن ما زالت مهارات الكتابة باستقلالية قيد التطوير لدى غالبية الطلبة.
- في تعلم اللغة الإنجليزية، طور الطلبة مع وصولهم إلى الصف الثاني عشر مهارات استماع وتحدث جيدة، وكانت متميزة لدى اقلية من الطلبة، مما أتاح لهم المشاركة في مناقشات تتضمن استخدام مهارات لغوية عالية الجودة. وما تزال مهارات الكتابة الأقل تطوراً مقارنة ببقية مهاراتهم في اللغة الإنجليزية، إلا أن الطلبة استطاعوا كتابة مقالات غير أدبية تتكون من 500 كلمة وباستخدام حروف متصلة وخط واضح مع ارتكاب عدد قليل جداً من الأخطاء.
- في تعلم الرياضيات، أظهر طلبة الصفوف الدراسية الدنيا في هذه المرحلة نطاقاً واسعاً من المهارات ومستويات التحصيل، لاسيما في مهارات التفكير الناقد وبعض المفاهيم الحسابية الأساسية. وكان الجوانب التي تستند على الإجراءات والعمليات الحسابية أقوى لدى غالبية الطلبة. ولقد حقق معظم الطلبة تقدماً ملحوظاً مع وصولهم إلى نهاية المرحلة الثانوية من خلال التركيز على تحضيرهم للتقدم لاختبارات SAT 1 وبفضل منهاج الرياضيات.

- في تعلم العلوم، طور معظم الطلبة مهارات عملية جيدة في العلوم. وساعدت أنشطة العمل التعاوني الطلبة على تعزيز مهاراتهم العلمية، مثل مناقشة فعالية مختلف التصاميم التي تعرض القوة الدافعة وتقييمها. وحقق غالبية الطلبة تقدماً جيداً في تكوين روابط بين العلوم النظرية التي يتعلمونها في المدرسة ومواقف من أرض الواقع.

المرحلة الثانوية	المرحلة المتوسطة	المرحلة الابتدائية	مرحلة الروضة	مهارات التعلم
جيد	جيد	جيد	جيد	

- طور طلبة المدرسة مهارات تعلم جيدة. وشارك الطلبة في تعلمهم على نحو ملائم واستمتعوا بتولي مسؤولية تعلمهم بأنفسهم. وكان استماع الطلبة أكثر من مشاركتهم في غالبية حصص الرياضيات.
- كان التعلم التعاوني من السمات القوية في معظم المواد الدراسية. وتمكن غالبية الطلبة من شرح تعلمهم للآخرين بأسلوب إيجابي عند إتاحة الفرص لهم. وكان العمل المثمر ضمن مجموعات من السمات القوية في حصص اللغة الإنجليزية والعلوم في قسم البنات، ولكن هذه الممارسات كانت أقل حضوراً في المرحلة الابتدائية.
- كان بوسع غالبية الطلبة تكوين روابط واضحة بين مختلف جوانب تعلمهم مع مواقف واقعية. وفي المرحلة المتوسطة على سبيل المثال طبق الطلبة في إحدى حصص العلوم مهاراتهم في التفكير الناقد عند تقديم أمثلة عن تحويل الوقود إلى انبعاثات غازية وطاقة.
- كان استخدام تقنية المعلومات والاتصالات في دعم التعلم الفعال حاضراً في عدد من حصص اللغة الإنجليزية إلا أن ذلك كان متفاوتاً في بقية المواد الدراسية.

## 2. ما مدى جودة التطور الشخصي والاجتماعي للطلبة؟

المرحلة الثانوية	المرحلة المتوسطة	المرحلة الابتدائية	مرحلة الروضة	المسؤولية الشخصية
↑ متميز	جيد	جيد	جيد	

- أظهر طلبة معظم المراحل الدراسية مواقف ناضجة إزاء الحياة المدرسية. ونجح بنين وبنات المرحلة الثانوية في تحقيق مستوى جودة متميز في هذا الجانب. ولقد أظهر الطلبة قدرة متنامية في الاعتماد على أنفسهم، وأظهروا مواقف إيجابية إزاء تلقي تغذية راجعة تساعدهم في تطوير أعمالهم المدرسية.
- تصرف الطلبة بسلوكيات جيدة داخل الحصص الدراسية وفي الساحات، وأثناء الانتقال إلى الحصص الدراسية التالية، وفي اجتماعات طابور الصباح وأوقات الفسحة.
- أظهر الطلبة الاحترام والاهتمام بزملائهم على نحو كان فيه كثير من الطلبة يعتنون بزملائهم ويرحبون بهم، لاسيما الطلبة الجدد وذوي الاحتياجات التعليمية الخاصة، وانطبق ذلك على البنين والبنات. وأظهر البنين قدرة عالية على تقديم المساعدة، وكانوا يتعاملون باحترام وأمانة مع الآخرين وفي حديثهم وعند معالجة الأمور المهمة.
- أظهر الطلبة معرفة متميزة بأساليب الحياة الصحية.
- سجل الطلبة نسبة حضور متميزة وكان جميعهم تقريباً يلتزمون بالدخول إلى الحصص الدراسية في الأوقات المحددة.

المرحلة الثانوية	المرحلة المتوسطة	المرحلة الابتدائية	مرحلة الروضة	
متميز	متميز	متميز	متميز	فهم الطلبة لقيم الإسلام ووعيهم بتقاليد وثقافة الإمارات العربية المتحدة وثقافات العالم

- حقق الطلبة مستوى جودة متميز في فهمهم لقيم الإسلام ووعيهم بتقاليد الإمارات العربية المتحدة وثقافات العالم. وتحدث الطلبة بفخر عن دور قيم الإسلام في المجتمع المعاصر في دبي والإمارات العربية المتحدة.
- تمكن أطفال الروضة وطلبة المرحلة الابتدائية من تقديم شرح مفصل لسمات حياة المسلمين في دبي. وكان لدى طلبة المرحلتين المتوسطة والثانوية وعى كامل بثقافتهم وثقافة الإمارات العربية المتحدة، وكان بوسعهم شرح ثراء التنوع الثقافي الذي يتسم به مجتمع دبي وأظهروا تقديرهم لهم.
- طور الطلبة فهماً استثنائياً للثقافات الأخرى في العالم، وكانت لديهم معرفة جيدة جداً بمختلف ثقافات الشرق الأوسط. وكان بوسع طلبة المرحلتين المتوسطة والثانوية تحديداً المقارنة بين ثقافات الشرق الأوسط وطبيعة الحياة في الولايات المتحدة الأمريكية وثقافتها.

المرحلة الثانوية	المرحلة المتوسطة	المرحلة الابتدائية	مرحلة الروضة	مسؤولية الطلبة المجتمعية والبيئية
متميز	متميز	جيد	جيد	

- أظهر طلبة المرحلتين المتوسطة والثانوية قدرة عالية جداً على اتخاذ زمام المبادرة في مجتمع المدرسة، وكان لهم صوت مسموع في المدرسة من خلال مجلس الطلبة ونظام العرفاء وفي مختلف الأنشطة التي شاركوا فيها. ولقد أظهر الطلبة حسهم بالمسؤولية المجتمعية والمدنية من خلال زيارتهم لمراكز رعاية المسنين ومراكز ذوي الاحتياجات الخاصة، وجمعهم التبرعات لعدة جمعيات خيرية.
- أظهر الطلبة أخلاقيات عمل ومهارات قيادية إيجابية وشاركوا بنشاط في مجموعة متنوعة من المشاريع الصفية والمدرسية.
- طور طلبة المرحلتين المتوسطة والثانوية وعياً متميزاً باستقرار البيئة واستدامتها.

### 3. ما مدى جودة عمليات التدريس والتقييم؟

المرحلة الثانوية	المرحلة المتوسطة	المرحلة الابتدائية	مرحلة الروضة	التدريس لأجل تعلم فعال
جيد	جيد	جيد	جيد	

- كان المعلمون على معرفة جيدة إجمالاً بموادهم الدراسية وأساليب تعلمها.
- كان التخطيط للحصص الدراسية وبيئة التعلم واستخدام الوقت والمصادر متفاوتاً، حيث كان أقوى في المواد التي يتم تدريسها باللغة الإنجليزية.
- كانت تفاعلات المعلمين والطلبة بما فيها استخدام الحوار والأسئلة من السمات القوية في معظم الحصص الدراسية وكانت نقطة قوة في حصص اللغة الإنجليزية.

- لاحظ فريق الرقابة أن استراتيجيات التدريس لتلبية احتياجات جميع مجموعات الطلبة كانت متفاوتة عبر المواد والمراحل الدراسية. كما يوجد تفاوت في جودة التخطيط لتلبية احتياجات جميع مجموعات الطلبة. ولم تتم تلبية احتياجات البنين والطلبة الأعلى تحصيلياً على نحو ملائم في الحصص الدراسية التي يتم تدريسها باللغة العربية.
- كان تعزيز مهارات الطلبة في التفكير الناقد والتفكير والتعلم المستقل متفاوتاً عبر المواد والمراحل الدراسية.
- في مادة اللغة العربية، امتلك المعلمون معرفة جيدة بالمواد التي يدرسونها وقدموا جودة تدريس جيدة، في حين اتسم التدريس في عدد قليل من الحصص الدراسية بقلة الفاعلية، ولم تتم تلبية الاحتياجات التعليمية لأقلية من الطلبة.

المرحلة الثانوية	المرحلة المتوسطة	المرحلة الابتدائية	مرحلة الروضة	التقييم
مقبول	مقبول	مقبول	جيد	

- كانت عمليات التقييم الداخلي دقيقة وعلى ارتباط ملائم بمستويات المنهاج التعليمي المطبق في المدرسة، الذي يستند في مادتي اللغة الإنجليزية والرياضيات على المعايير التعليمية الرئيسية المشتركة في الولايات المتحدة الأمريكية.
- كان تطبيق معايير المقارنة الدولية والخارجية متفاوتاً. وتوقفت المدرسة عن تطبيق اختبارات (ACER) ولم تطبق بعد اختبارات (MAP). ولقد أتاحت المدرسة لغالبية طلبة الصفين الدراسيين الحادي عشر والثاني عشر التقدم لاختبارات SAT في مادة الرياضيات فقط.
- نفذت المدرسة تحليلاً دقيقاً لبيانات التقييم لإظهار التقدم الذي حققه طلبتها، لكنها لم تطلع المعلمين بانتظام على نتائج التحليل، لذلك لم يستخدم سوى عدد قليل فقط من المعلمين بيانات التقييم في تحديد نقاط القوة ومواطن الضعف لدى طلبتهم وفي تعديل المنهاج التعليمي واستراتيجياتهم في التدريس.
- كان المعلمون على معرفة ملائمة باحتياجات تعلم طلبتهم، وقدموا في مرحلة الروضة و بعض المواد والصفوف الدراسية دعماً ملائماً لتلبية هذه الاحتياجات، إلا أن هذه الممارسات كانت متفاوتة. ولقد حظي معظم الطلبة بدعم ملائم، إلا أن الطلبة الأعلى تحصيلياً والبنين وذوي الاحتياجات التعليمية الخاصة لم يحصلوا على دعم ملائم غالباً.
- واظب معظم المعلمين على تصحيح أعمال طلبتهم، إلا أنهم لم يتابعوا إلا نادراً مدى تجاوب طلبتهم مع نتائج التصحيح. ولم يكن تقييم الطلبة الذاتي لأعمالهم من السمات المنتظمة عبر جميع المواد والمراحل الدراسية.

#### 4. ما مدى تلبية المنهاج التعليمي لاحتياجات التعليمية لجميع الطلبة؟

المرحلة الثانوية	المرحلة المتوسطة	المرحلة الابتدائية	مرحلة الروضة	جودة المنهاج التعليمي
جيد	جيد	جيد	جيد	<ul style="list-style-type: none"> <li>• حقق المنهاج التعليمي مستوى جودة جيد وركز بوضوح على معايير المنهاج الأمريكي في المواد الدراسية الرئيسية، وتم تكملته ببرامج إضافية تلائم رؤية المدرسة.</li> <li>• نجحت المدرسة في ترسيخ المعايير التعليمية الرئيسية المشتركة في الولايات المتحدة الأمريكية في مادتي اللغة الإنجليزية والرياضيات وعززت فهمها لمعايير (Next Generation) في مادة العلوم. ولقد أتاحت هذه الخطوات للمنهاج التعليمي توفير التوازن والترابط عبر جميع المراحل الدراسية.</li> <li>• عززت المدرسة منهاج مادتي التربية الإسلامية واللغة العربية بعدد من البرامج الإضافية، وساهم برنامجا الطريق إلى النجاح والمواطن العالمي في إثراء خبرات التعلم لدى جميع الطلبة.</li> <li>• تطبق المدرسة مراجعة دورية للمنهاج التعليمي، وتم بذل بعض الجهود لبناء روابط بين المواد الدراسية. وتم بذل جهود أولية لتوفير مهام استعلام وروابط مع مواقف واقعية، ولكن لا يزال هذا الجانب بحاجة إلى مزيد من التطوير، كذلك الحال بالنسبة إلى تطوير مهارات الاستعلام والمهارات اللازمة لتحقيق النجاح في القرن الحادي والعشرين.</li> <li>• كان منهاج مادة اللغة العربية للناطقين بها بمستوى جودة جيد في معظم جوانبه، باستثناء مهارات الكتابة.</li> </ul>

المرحلة الثانوية	المرحلة المتوسطة	المرحلة الابتدائية	مرحلة الروضة	جودة تصميم المنهاج التعليمي لتلبية احتياجات الطلبة الفردية
جيد ↑	مقبول	مقبول	جيد ↑	<ul style="list-style-type: none"> <li>• أدخلت المدرسة بعض التعديلات على المنهاج التعليمي، كما أدخلت إضافات على المنهاج التعليمي العام، مما أثرى خبرات تعلم الطلبة ووفرت بيئة تعلم جاذبة في المدرسة. وما تزال المدرسة بحاجة إلى بذل مزيد من الجهود لإدخال التعديلات اللازمة على المنهاج التعليمي من أجل تلبية احتياجات التعلم لدى جميع البنين، ودعم الطلبة ذوي الاحتياجات التعليمية الخاصة، وتقديم مستويات تحدي ملائمة للطلبة الأعلى تحصيلاً أو الطلبة الموهوبين.</li> <li>• أتم تصميم منهاج الروضة لجميع مجموعات الأطفال المشاركة في التعلم النشط. وقدمت الروضة برامج خاصة للأطفال غير الناطقين بالإنجليزية والأطفال الموهوبين، مما وفر دعماً ملائماً لهم. وفي المرحلة الثانوية، قدمت المدرسة مواد دراسية اختيارية للطلبة بدءاً من الصف العاشر كخطوة أولى نحو توفير خيارات تتوافق مع اهتمامات الطلبة والمواد الدراسية التي يفضلونها.</li> <li>• وفرت المدرسة لطلبتها نطاقاً واسعاً من الأنشطة لتعزيز انتمائهم لمجتمعهم وتعزيز احترامهم وتقديرهم لذاتهم ولمجتمع المدرسة.</li> <li>• تقدم المدرسة لجميع أطفال الروضة (70) دقيقة يوميا لتعلم اللغة العربية مستخدمة منهاج وزارة التربية والتعليم في دولة الإمارات العربية المتحدة. علماً بأن عدد الأطفال في الروضة هو (448) طفلاً.</li> </ul>

## 5. ما مدى اهتمام المدرسة بحماية الطلبة وتوفير الدعم لهم؟

المرحلة الثانوية	المرحلة المتوسطة	المرحلة الابتدائية	مرحلة الروضة	الصحة والسلامة
جيد	جيد	جيد	جيد	

- طبقت المدرسة سياسات وإجراءات شاملة للمحافظة على صحة طلبتها وسلامتهم، من ضمنها سياسة حماية الطفل والحماية من مخاطر استخدام الانترنت. وكان الطلبة على دراية بالإجراءات الواجب اتخاذها عند مواجهة أي مشكلة. ولقد شارك أولياء الأمور ومجلس الطلبة في تطوير هذه السياسات، وأصبحت جزءاً من التعاقد بين المدرسة وولي الأمر. وتلقى جميع أعضاء كادر المدرسة تدريبات دورية ملائمة في هذا الجانب.
- تنفذ المدرسة عمليات تدقيق دورية لضمان توافر شروط الأمن والسلامة للطلبة في جميع مبانيها، بما في ذلك العيادات التي تحظى بإدارة ملائمة والتنظيم الفعال لتدريبات الإخلاء في حال الحريق. وكان كادر المدرسة على إطلاع بمسؤولياته في المحافظة على صحة الطلبة وسلامتهم، ولقد أفاد الطلبة أنهم يشعرون بالأمان في المدرسة.
- احتفظت المدرسة بسجلات شاملة حول صحة الطلبة وحضورهم والمشكلات السلوكية وغيرها من القضايا الشخصية. ونفذ الكادر الطبي فحوصات دقيقة للطلبة واحتفظ بسجلاتهم على نحو آمن.
- كانت مرافق المدرسة بحالة جيدة جيداً وتتوفر فيها شروط الصحة والأمان غالباً. واتسم المقصف الجديد في المدرسة ببنية تحتية نموذجية، ولقد حظيت مباني المدرسة بصيانة جيدة.
- كان الطلبة على دراية بمقومات أساليب الحياة الصحية، بما فيها النظام الغذائي الصحي وممارسة التمارين الرياضية. وقدمت المدرسة إرشادات منتظمة للطلبة وأولياء أمورهم في هذا الجانب. وكانت الأنشطة الرياضية والأنشطة اللاصفية والرحلات من الجوانب البارزة في الخدمات التعليمية التي تقدمها المدرسة.

المرحلة الثانوية	المرحلة المتوسطة	المرحلة الابتدائية	مرحلة الروضة	جودة الدعم
جيد	جيد	جيد	متميز	

- سادت علاقات قوية جداً بين كادر المدرسة وطلبتها.
- طبقت المدرسة نظاماً فعالاً لإدارة حضور الطلبة ومواظبتهم على الالتزام بالمواعيد والمحافظة على تحقيق نسبة جيدة. وأدخلت تحسينات على نظم إدارة المواظبة مما أدى إلى انخفاض نسبة التأخر بين طلبة المرحلتين المتوسطة والثانوية.
- قبلت المدرسة التحاق نطاق واسع من الطلبة ذوي الاحتياجات التعليمية الخاصة، ولكن تطبيق نظم تحديد الطلبة ذوي الاحتياجات التعليمية الخاصة كان متفاوتاً.
- طبقت المدرسة نظاماً وافية لتقديم الدعم الفردي للطلبة ذوي الاحتياجات التعليمية الخاصة. ولقد نجحت في تقديم دعم لأطفال الروضة قوي أثناء الحصص الدراسية، لكن هذا الدعم كان متفاوتاً في بقية المراحل الدراسية. وحصل عدد قليل فقط من الأطفال والطلبة ذوي الاحتياجات التعليمية الخاصة في مرحلتي الروضة والابتدائية على الدعم في حصص تربية خاصة.
- زادت المدرسة أعضاء الكادر في قسم الإرشاد التربوي ولقد ادى مشرفو الأقسام دوراً نشطاً في توفير إرشادات ونصائح مفيدة ومركزة لغالبية الطلبة. وقدمت المدرسة لطلبة المرحلة الثانوية برنامجاً للإرشاد المهني ساعدهم على اتخاذ قرارات مناسبة تتعلق بمستقبلهم بعد التخرج من المدرسة. وتطبق المدرسة نظاماً فعالاً رسمية وغير رسمية لمتابعة التنشئة السليمة والنظور الشخصي للطلبة.

## ما مدى جودة الخدمات التعليمية التي تقدمها المدرسة للطلبة ذوي الاحتياجات التعليمية الخاصة؟

جميع المراحل الدراسية	فعالية الخدمات التعليمية التي تقدمها المدرسة للطلبة ذوي الاحتياجات التعليمية الخاصة
مقبول	
<ul style="list-style-type: none"> <li>التزمت المدرسة بدمج الطلبة ذوي الاحتياجات التعليمية الخاصة في التعليم سوية مع بقية زملائهم، ورحبت بالتحاقهم إلى المدرسة.</li> <li>يوجد تفاوت في جودة ترتيبات تحديد الطلبة ذوي الاحتياجات التعليمية الخاصة.</li> <li>كان المعلمون المختصون بالدعم في حاجة إلى المهارات اللازمة لتطبيق استراتيجيات تعليم وتعلم تراعي قدرات الطلبة المتفاوتة، ويعد هذا الجانب من الجوانب الرئيسية التي تحتاج إلى التطوير، نظراً إلى المعلمين هم المصدر الرئيسي في المدرسة لدعم الطلبة ذوي الاحتياجات التعليمية الخاصة.</li> <li>عبر أولياء الأمور عن تقديرهم للخدمات التعليمية التي تقدمها المدرسة لكنهم أشاروا إلى أهمية تحقيق توازن أفضل بين التقدم الدراسي والتطور الشخصي والاجتماعي والنفسي لأبنائهم.</li> <li>كان تقدم الطلبة ذوي الاحتياجات التعليمية الخاصة بمستوى جودة مقبول إجمالاً. وتحتاج المدرسة إلى زيادة التركيز على تطوير مهارات معلمي المواد الدراسية في إعداد مهام تراعي قدراتهم المتفاوتة، وعلى تحديد أهداف تعلم أعلى دقة في الخطط التعليمية الفردية لهؤلاء الطلبة، وعلى تعزيز التعاون بين المعلمين الذين يقدمون الدعم لهؤلاء الطلبة، وعلى تعزيز التطور الشخصي لدى هؤلاء الطلبة.</li> </ul>	

## 6. ما مدى جودة قيادة المدرسة وإدارتها؟

جميع المراحل الدراسية	فعالية القيادة المدرسية
جيد	
<ul style="list-style-type: none"> <li>قدم جميع أعضاء القيادة العليا رؤية وتوجهاً واضحاً للمدرسة وذلك بتوجيهات من مديرة المدرسة. وأظهروا جميعها الالتزام بأداء المدرسة للدور المنوط بها في دعم الأجندة الوطنية لدولة الإمارات العربية المتحدة.</li> <li>كان لدى فريق القيادة المدرسية مسؤوليات وصلاحيات واضحة ومحددة، مما عزز تماسكه. وكانت المهارات القيادية متفاوتة بين أعضاء القيادة الوسطى وكذلك كانت خبراتهم في إدارة الأقسام المسؤولين عنها. ونجحت مديرة الروضة في تنظيم قسمها بأسلوب مبتكر مما ساهم في النجاح الذي حققته المدرسة مؤخراً في الخدمات التعليمية في هذه المرحلة.</li> <li>كانت العلاقات المهنية قائمة على الاحترام المتبادل بين أعضاء كادر المدرسة، وكان التواصل متطوراً بين أعضاء القيادة العليا وبقية أعضاء كادر المدرسة بمن فيهم أعضاء القيادة الوسطى. إلا أن العدد الكبير لكادر المدرسة كان سبباً أحياناً في الفهم الخاطئ للتعليمات وأدى في أحيان أخرى إلى عدم الأخذ بمعلومات مهمة.</li> <li>ظهرت بعض المؤشرات علي حدوث أثر إيجابي لعدد من التحسينات التي تم تحقيقها مؤخراً في الخدمات التعليمية، بما فيها مخرجات الأطفال وتدريب معلمي الروضة. وظهر أن القيادة المدرسية بدأت بتحقيق التحسينات، ولكنها لم تصل بعد إلى تحقيق تقدم كاف لدى جميع الطلبة، لاسيما تقدم البنين والطلبة الأعلى قدرة والطلبة ذوي الاحتياجات التعليمية الخاصة.</li> </ul>	

- أظهرت المدرسة قدرة واضحة على تحقيق التطوير من خلال سعيها المستمر نحو التميز وطموحات أعضاء القيادة العليا، حيث أدركوا ضرورة بذل مزيد من الجهود لتحسين جودة التدريس وتعزيز خدمات المنهاج التعليمي وتحسين مستويات المدرسة وأداء الطلبة.

جميع المراحل الدراسية	
جيد	التقييم الذاتي والتخطيط للتطوير
<ul style="list-style-type: none"> <li>• كان التقييم الذاتي من العمليات المستمرة في عملها. وأشرك أعضاء القيادة العليا جميع أعضاء كادر المدرسة في نطاق واسع من عمليات المراجعة وفي تقييم مخرجات عمليات التقييم الذاتي. ولقد أدت عمليات التخطيط للتطوير إلى تحسينات في مرحلة الروضة في حين كان أثرها أقل في بقية المراحل الدراسية بالمدرسة.</li> <li>• نفذ مساعده المديرية ورؤساء الأقسام زيارات صفية منتظمة لتقييم جودة التدريس، ولكن يوجد تفاوت في جودة بعض تقييماتهم، ولم يتم تحليل هذه المعلومات بدقة كافية للتركيز على تدريب المعلمين وتقديم توجه نحو الجانب الذي يجب توجيه طاقات المدرسة إليه، مثل استخدام بيانات التقييم في تحسين استراتيجيات التدريس لأجل تعلم فعال في غرف الفصول الدراسية.</li> <li>• تضمنت خطة التطوير الإجمالية للمدرسة أهدافاً قابلة للتحقيق والقياس، وكانت تستند إلى تقرير الرقابة المدرسية السابق وتوصيات من مؤسسة نيو انجلند للمدارس والكليات في إطار عملية التجديد للاعتماد الأكاديمي. وتم دعم خطة المدرسة بخطط عمل لأقسام المواد الدراسية ذات أهداف محددة ترتبط بمعايير النجاح في خطة تطوير المدرسة. وكانت تركيز الخطط على مواعيد إنجاز المهام أكثر من التركيز على قياس أثر هذه الخطط على تقدم الطلبة وتحصيلهم الدراسي.</li> <li>• حققت المدرسة تقدماً في تنفيذ التوصيات الواردة في تقرير الرقابة المدرسية السابق، إلا أنها لم تنفذ بشكل كامل سوى التوصية المتعلقة بقضايا الصحة والسلامة.</li> </ul>	

جميع المراحل الدراسية	
جيد	علاقات الشراكة مع أولياء الأمور والمجتمع
<ul style="list-style-type: none"> <li>• عبّر أولياء الأمور عن تقديرهم الكبير للمدرسة، وكانوا جميعاً تقريباً راضين عن الخدمات التعليمية التي تقدمها لأبنائهم، ولكن عبّر أولياء أمور الطلبة ذوي الاحتياجات التعليمية الخاصة عن رغبتهم بتوفير دعم ومساعدة مخصصة لأبنائهم. ولقد أتاحت المدرسة فرصاً جيدة للأطراف المعنية لتحقيق مشاركة جيدة في المدرسة. وكان لدى أولياء الأمور أسباب واضحة لاختيارهم هذه المدرسة لأبنائهم.</li> <li>• ساهم الحس القوي بالانتماء إلى مجتمع المدرسة والتواصل الفعال في مساعدة أولياء الأمور على لعب دور نشط في عملية تعلم أبنائهم. ولقد ساهم موقع المدرسة على شبكة الويب في تعزيز تواصل جيد مع أولياء الأمور، وحظي بتقدير أولياء الأمور الذين اقبلوا على استخدامه والاستفادة من الخدمات التي يوفرها لهم.</li> <li>• زودت المدرسة أولياء الأمور بتقارير دورية عن تقدم أبنائهم بالإضافة إلى تقارير سلوكية نشرتها على موقعها الإلكتروني الآمن مما أتاح لأولياء الأمور الاطلاع المستمر على أداء أبنائهم وتطورهم والخطوات التالية في تعلمهم.</li> <li>• وفرت المدرسة لأولياء الأمور الكثير من فرص العمل التطوعي فيها، مما أتاح للمدرسة بناء مزيد من الصلات مع المجتمع. ولقد شملت هذه الفرص المشاركة في أنشطة الخدمة المجتمعية ودعم جمعيات خيرية عديدة والمحافظة على البيئة وبناء صلات مع الشركات التجارية.</li> </ul>	

جميع المراحل الدراسية	مجالس الأمناء
جيد	
<ul style="list-style-type: none"> <li>• يضم مجلس الأمناء في عضويته تمثيلاً جيداً عن الأطراف المعنية، حيث ضم المجلس في عضويته صاحب المدرسة وأعضاء القيادة العليا وممثلين عن أولياء الأمور. واستطلع المجلس وجهات نظر أولياء الأمور والمعلمين والطلبة مما وفر لهم معلومات مهمة عند اتخاذهم للقرارات.</li> <li>• عقد المجلس اجتماعات رسمية دورية مع القيادة المدرسية لمتابعة أعمالها ومساءلتها عن أدائها ومخرجات الطلبة التعليمية. وكان المجلس على اطلاع متواصل بمستجدات المدرسة من خلال التقارير التي تلقاها من القيادة المدرسية وبفضل تواصل أعضائه الشخصي مع الأطراف المعنية بالمدرسة. وشارك المجلس بعمليات التقييم الذاتي وكان لديه اطلاع واضح ومعرفة واسعة عن عملها، إلا أن هذه المعرفة كانت تعتمد على التحليل والتغذية الراجعة التي يقدمها له أعضاء القيادة العليا.</li> <li>• تلقى أعضاء مجلس الأمناء شرحاً موجزاً عن أداء الطلبة وقضايا معلقة تتطلب مزيداً من التطوير. مما دعم فهم أعضاء المجلس وعزز عملية صنع القرار لديهم. ولقد أظهر أعضاء مجلس الأمناء التزامهم الكامل بمسؤولياتهم إزاء تحقيق مزيد من التطوير في المدرسة.</li> </ul>	

جميع المراحل الدراسية	إدارة المدرسة بما في ذلك الكادر والمرافق والمصادر
جيد	
<ul style="list-style-type: none"> <li>• تم تسيير الشؤون اليومية للمدرسة بفعالية وسلاسة. وكانت الحصص الدراسية تبدأ وتنتهي في أوقاتها المحددة. وكان تنقل كادر المدرسة وطلبتها في أرجاء المدرسة يتم على نحو آمن ومنظم. وكان أعضاء مجتمع المدرسة على معرفة بالإجراءات الاعتيادية وساعد الطلبة الأكبر سنّاً في الإشراف على الطلبة.</li> <li>• امتلك الكادر التعليمي مؤهلات جامعية، إلا أن أقلية منهم فقط كانوا يحضون بمؤهلات معتمدة في التدريس، مما أدى إلى صعوبة في تطوير التدريب بما يؤدي إلى تحقيق التحسن المطلوب في جودة التدريس. وتم توزيع المسؤوليات على كادر المدرسة تبعاً لخبراتهم وتخصصاتهم في المواد الدراسية. واستخدم كادر المدرسة مصادر التعلم على نحو منتظم في الحصص الدراسية لمساعدة الطلبة على التعلم. وشارك عدد كبير من كادر المدرسة في إدارة الشؤون اليومية للمدرسة.</li> <li>• كانت مباني المدرسة ومرافقها نظيفة وآمنة وكافية، ووفرت بيئة تعلم حيوية في غرف الفصول الدراسية في مرحلة الروضة وفي المرحلة الابتدائية في قسم البنات.</li> <li>• استثمرت المدرسة على نحو ملحوظ في مصادر تقنية المعلومات والاتصالات والتي تم استخدامها على نحو جيد في جميع المواد والمراحل الدراسية. وعابن فريق الرقابة نقصاً في مخزون الكتب الإنجليزية في مكتبة المدرسة وفي بعض التجهيزات العملية اللازمة لاستخدام الطلبة ذوي الاحتياجات التعليمية الخاصة.</li> </ul>	

## آراء ووجهات نظر مدراء المدارس وأولياء الأمور والمعلمين والطلبة

تم قبل بدء تطبيق عمليات الرقابة في المدرسة استطلاع آراء ووجهات نظر أولياء الأمور والمعلمين وطلبة المرحلة الثانوية، وأثناء تطبيق عمليات الرقابة في المدرسة استخدم المقيمون التربويون الرسائل الرئيسية المستخلصة من كل مجموعة من الاستبانات كأحد مصادر المعلومات التي تساعدهم على إصدار تقييمات دقيقة وموضوعية.

ونعرض فيما يلي معلومات إحصائية عن مشاركات أولياء الأمور والمعلمين والطلبة، والرسائل الرئيسية المستخلصة من هذه المشاركات:

المشاركة في الاستبانات			
النسبة المئوية	عدد المشاركات		المشاركون
25%	373	العام الدراسي الحالي	أولياء الأمور* 
25%	324	العام الدراسي الماضي	
80%	197		المعلمون 
88%	386		الطلبة 

- شارك أقلية من أولياء الأمور ومعظم المعلمين والطلبة في استباناتهم الالكترونية. وكان جميع أولياء الأمور والمعلمين تقريباً راضين عن الخدمات التعليمية التي تقدمها المدرسة. وأفاد معظم أولياء الأمور أن أبناءهم يمضون أوقاتاً ممتعة في المدرسة وينعمون فيها بالأمان والسلامة ويحصلون على فرص التعرف على ثقافات أخرى بالإضافة على تعزيز وعيهم بالمجتمع والبيئة في دبي.
- كان معظم أولياء الأمور راضين عن التقدم الدراسي الذي حققه أبناءهم في المواد الدراسية الرئيسية، في حين لا يوجد لدى الغالبية معلومات حول تقدم أبنائهم في مادة اللغة العربية للناطقين بغيرها. وكان جميع أولياء الأمور تقريباً راضين عن تطور مهارات التعلم لدى أبنائهم وعبروا عن اعتقادهم أن التدريس والتقييم دعماً تطور أبنائهم.
- وافق معظم أولياء الأمور على أن المدرسة تحظى بقيادة ملائمة وأنها تستجيب لتحفظاتهم بسرعة. وكان معظم أولياء الأمور راضين عن نطاق المصادر بما فيها تقنية المعلومات والاتصالات، إلا أن عدداً قليلاً من أولياء الأمور أشار إلى الحاجة إلى زيادة وتيرة استخدامها بفعالية ودمجها في التعلم. واتفق معظم أولياء الأمور على أن المدرسة قدمت نطاقاً جيداً من المواد الدراسية التي حضرت الطلبة للمرحلة القادمة من مسيرتهم التعليمية، في حين عبّر أقلية عن تحفظاتهم إزاء نطاق المواد الدراسية الاختيارية والأنشطة اللاصفية الذي ما يزال ضيقاً جداً برأيهم.
- وافق غالبية أولياء الأمور على أن المدرسة وفرت حماية ملائمة لأبنائهم من مخاطر الإيذاء المتعمد عبر الانترنت وكان معظمهم راضين عن سرعة معالجة كادر المدرسة مع أي حالات محتملة للإيذاء المتعمد.

- عبر معظم المعلمين عن رضاهم عن الوقت المتاح لهم لتحضير أعمال الطلبة وتصحيحها. واتفق جميع الطلبة تقريباً على أن المعلمين كانوا ماهرين في دعم تعلمهم. وكانت آراؤهم أقل إيجابية إزاء الدعم الذي يحصلون عليه من كادر الإرشاد التربوي على صعيد تحضيرهم لمستقبلهم وإزاء استخدام تقنية المعلومات في دعم التعلم.

\* يتم حساب نسبة مشاركة أولياء الأمور بالاعتماد على عدد عائلات طلبة المدرسة، إذ قد يكون لولي الأمر أكثر من طالب في المدرسة

## الخطوات اللاحقة

على المدرسة أن تعمل على إعداد خطة عمل جديدة وإرسالها إلى جهاز الرقابة المدرسية في غضون شهرين من استلام هذا التقرير للرقابة المدرسية، ويجب أن تراعي خطة العمل تحقيق الجوانب التالية:

- تنفيذ التوصيات الواردة في هذا التقرير.
  - معالجة الجوانب التي تحتاج إلى التطوير في المدرسة.
  - الاستفادة من المعلومات الأخرى التي توفرها تقارير خارجية أو مصادر أخرى حول عمل المدرسة.
  - تحديد أولويات صحيحة مستمدة من طبيعة وواقع المدرسة.
- وستركز عملية الرقابة المدرسية التالية على تقييم التغييرات التي أجرتها المدرسة.

## جهاز الرقابة المدرسية

### هيئة المعرفة والتنمية البشرية في دبي

## لمزيد من المعلومات

إذا كان لديكم أية استفسارات أو تعليقات على أي جانب من جوانب التقرير، يرجى إرسالها على العنوان: [inspection@khda.gov.ae](mailto:inspection@khda.gov.ae)